




# OptiPlex 3040M

## Příručka majitele

Regulační model: D10U  
Regulační typ: D10U001



# Poznámky, upozornění a varování

-  **POZNÁMKA:** POZNÁMKA označuje důležité informace, které umožňují lepší využití počítače.
-  **VÝSTRAHA: UPOZORNĚNÍ** poukazuje na možnost poškození hardwaru nebo ztráty dat a poskytuje návod, jak se danému problému vyhnout.
-  **VAROVÁNÍ:** VAROVÁNÍ upozorňuje na potenciální nebezpečí poškození majetku, úrazu nebo smrti.

**Copyright © 2015 Dell Inc. Všechna práva vyhrazena.** Tento produkt je chráněn autorskými právy a právy na duševní vlastnictví Spojených států a mezinárodními právy. Dell™ a logo Dell jsou obchodní známky společnosti Dell Inc. ve Spojených státech a/nebo v jiných jurisdikcích. Všechny ostatní značky a názvy uvedené v tomto dokumentu mohou být obchodní známky příslušných společností.

2015 - 11

Rev. A00

# Obsah

<b>1 Manipulace uvnitř počítače.....</b>	<b>5</b>
Před manipulací uvnitř počítače.....	5
Vypnutí počítače.....	6
Po manipulaci uvnitř počítače.....	6
<b>2 Demontáž a instalace součástí.....</b>	<b>8</b>
Doporučené nástroje.....	8
Demontáž krytu.....	8
Montáž krytu.....	9
Demontáž sestavy pevného disku.....	9
Vyjmutí pevného disku z držáku.....	9
Montáž pevného disku do držáku pevného disku.....	10
Montáž sestavy pevného disku.....	10
Vyjmutí desky VGA.....	10
Vložení desky VGA.....	11
Demontáž systémového ventilátoru.....	11
Montáž systémového ventilátoru.....	12
Vyjmutí paměťového modulu.....	13
Vložení paměťového modulu.....	13
Demontáž chladiče.....	13
Montáž chladiče.....	14
Vyjmutí procesoru.....	14
Montáž procesoru.....	15
Demontáž reproduktoru.....	15
Montáž reproduktoru.....	16
Demontáž knoflíkové baterie.....	16
Montáž knoflíkové baterie.....	17
Demontáž základní desky.....	17
Montáž základní desky.....	18
Rozvržení základní desky.....	19
<b>3 Řešení problémů s počítačem.....</b>	<b>21</b>
Diagnostické signály indikátoru LED napájení.....	21
Chybové zprávy diagnostiky.....	22
Zprávy o chybách systému.....	26
<b>4 Nastavení systému.....</b>	<b>28</b>
Spouštěcí sekvence.....	28


Navigační klávesy.....	28
Přehled nástroje System Setup (Nastavení systému).....	29
Přístup do nastavení systému.....	29
Možnosti nástroje System Setup (Nastavení systému).....	29
Aktualizace systému BIOS .....	37
Systémové heslo a heslo pro nastavení.....	38
Nastavení systémového hesla a hesla pro nastavení.....	38
Odstranění nebo změna stávajícího hesla k systému nebo nastavení.....	39
<b>5 Technické údaje.....</b>	<b>41</b>
<b>6 Kontaktování společnosti Dell.....</b>	<b>45</b>


# Manipulace uvnitř počítače


## Před manipulací uvnitř počítače


Řiďte se těmito bezpečnostními pokyny, které pomohou ochránit počítač před případným poškozením a zajistí vaši bezpečnost. Pokud není uvedeno jinak, u každého postupu v tomto dokumentu se předpokládá splnění následujících podmínek:


- Přečetli jste si bezpečnostní informace dodané s počítačem.
- Součástí je možné nahradit nebo (v případě zakoupení samostatně) nainstalovat pomocí postupu pro odebrání provedeném v obráceném pořadí.


 **VAROVÁNÍ:** Před otevřením panelů nebo krytu počítače odpojte všechny zdroje napájení. Po dokončení práce uvnitř počítače nainstalujte zpět všechny kryty, panely a šrouby předtím, než připojíte zdroje napájení.


 **VAROVÁNÍ:** Před manipulací uvnitř počítače si přečtěte bezpečnostní pokyny dodané s počítačem. Další informace o vzorových bezpečnostních postupech naleznete na stránkách [www.Dell.com/regulatory\\_compliance](http://www.Dell.com/regulatory_compliance)

 **VÝSTRAHA:** Mnohé z oprav smí provádět pouze certifikovaný servisní technik. Sami byste měli odstraňovat pouze menší problémy a provádět jednoduché opravy, k nimž vás opravňuje dokumentace k produktu nebo k nimž vás prostřednictvím internetu či telefonicky vyzve tým služeb a podpory. Na škody způsobené neoprávněným servisním zásahem se nevztahuje záruka. Přečtěte si bezpečnostní pokyny dodané s produktem a dodržujte je.

 **VÝSTRAHA:** Aby nedošlo k elektrostatickému výboji, použijte uzemňovací náramek nebo se opakovaně dotýkejte nenatřeného kovového povrchu (například konektoru na zadní straně počítače).


 **VÝSTRAHA:** Zacházejte se součástmi a kartami opatrně. Nedotýkejte se součástí ani kontaktů na kartě. Držte kartu za okraje nebo za montážní svorku. Součásti, jako je například procesor, držte za okraje, ne za kolíky.

 **VÝSTRAHA:** Při odpojování kabelu vytahujte kabel za konektor nebo za vytahovací poutko, ne za vlastní kabel. Konektory některých kabelů mají upevňovací západku. Pokud odpojujete tento typ kabelu, před jeho vytažením západku zmáčkněte. Když oddělujete konektory od sebe, zarovnejte je tak, aby nedošlo k ohnutí kolíků. Také před připojením kabelu se ujistěte, že jsou oba konektory správně zarovnané.

 **POZNÁMKA:** Barva počítače a některých součástí se může lišit od barev uvedených v tomto dokumentu.

Aby nedošlo k poškození počítače, před manipulací s vnitřními součástmi počítače proveďte následující kroky.

1. Ujistěte se, že je pracovní povrch rovný a čistý, aby nedošlo k poškrábání krytu počítače.
2. Vypněte počítač (viz část *Vypnutí počítače*).





 **VÝSTRAHA:** Při odpojování síťového kabelu nejprve odpojte kabel od počítače a potom jej odpojte od síťového zařízení.

3. Odpojte všechny síťové kabely od počítače.
4. Odpojte počítač a všechna připojená zařízení od elektrických zásuvek.
5. U odpojeného počítače stiskněte a podržte tlačítko napájení a uzemněte tak základní desku.
6. Sejměte kryt.

**△ VÝSTRAHA: Před manipulací s vnitřními součástmi počítače proveďte uzemnění tím, že se dotknete nenatřené kovové plochy, jako například kovové části na zadní straně počítače. Během práce se opětovně dotýkejte nenatřeného kovového povrchu, abyste vybili statickou elektřinu, která by mohla interní součásti počítače poškodit.**

## Vypnutí počítače

**△ VÝSTRAHA: Aby nedošlo ke ztrátě dat, před vypnutím počítače uložte a zavřete všechny otevřené soubory a ukončete všechny spuštěné aplikace.**

1. Vypnutí počítače:
  - V systému Windows 10 (pomocí dotykového zařízení nebo myši):
    1. Klikněte nebo klepněte na .
    2. Klikněte nebo klepněte na  a poté klikněte nebo klepněte na možnost **Vypnout**.
  - V systému Windows 8 (pomocí dotykového zařízení):
    1. Přejetím prstem od středu k pravému okraji obrazovky otevřete nabídku **Ovládací tlačítka**, kde vyberete tlačítko **Nastavení**.
    2. Klepnutím  a pak klepněte na možnost **Vypnout**.
  - Windows 8 (pomocí myši)
    1. Umístěte ukazatel myši do pravého horního rohu obrazovky a klikněte na tlačítko **Nastavení**.
    2. Klikněte na  a poté na možnost **Vypnout**.
  - Windows 7:
    1. Klikněte na tlačítko **Start**.
    2. Klikněte na tlačítko **Vypnout**.
2. Ujistěte se, že je vypnutý počítač i veškerá další připojená zařízení. Pokud se počítač a připojená zařízení při ukončení operačního systému automaticky nevypnou, vypněte je stiskem tlačítka napájení po dobu 6 vteřin.

## Po manipulaci uvnitř počítače

Po dokončení montáže se ujistěte, že jsou připojena všechna externí zařízení, karty a kabely. Učiňte tak dříve, než zapnete počítač.

1. Nasaďte kryt.

**△ VÝSTRAHA: Chcete-li připojit síťový kabel, nejprve připojte kabel do síťového zařízení a teprve poté do počítače.**

2. Připojte k počítači všechny telefonní nebo síťové kabely.
3. Připojte počítač a všechna připojená zařízení do elektrických zásuvek.

4. Zapněte počítač.
5. Podle potřeby spusťte nástroj **Dell Diagnostics (Diagnostika Dell)** a ověřte, zda počítač pracuje správně.

## Demontáž a instalace součástí


V této části naleznete podrobné informace o postupu demontáže a montáže součástí z počítače.

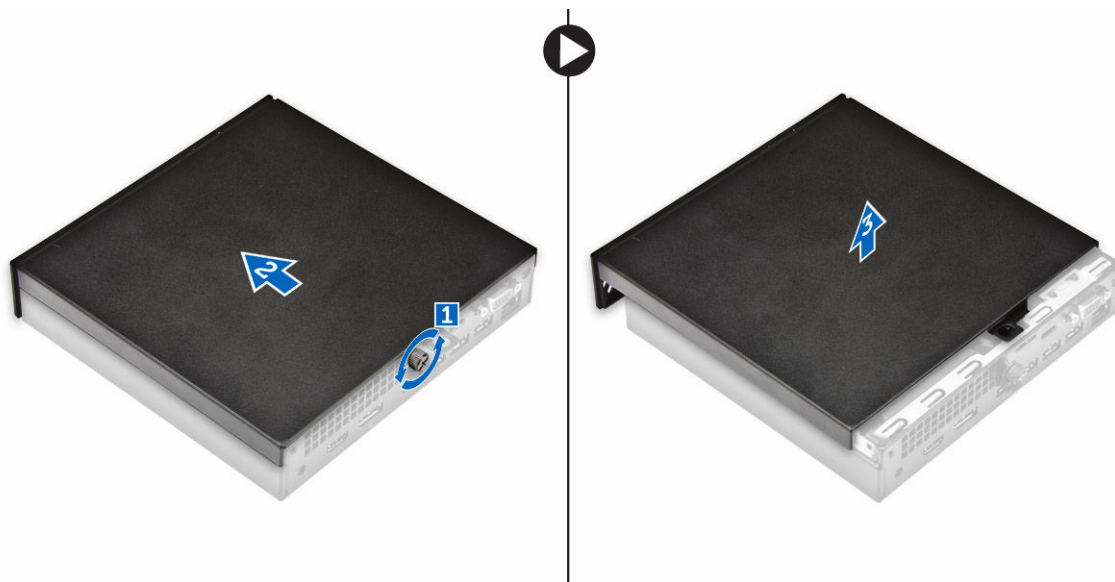
### Doporučené nástroje

Postupy uvedené v tomto dokumentu vyžadují použití následujících nástrojů:

- malý plochý šroubovák,
- křížový šroubovák,
- malá plastová jehla.

### Demontáž krytu

1. Postupujte podle pokynů v části [Před manipulací uvnitř počítače](#).
2. Postup sejmutí krytu:
  - a. Povolte pojistný šroub, který připevňuje kryt k počítači [1].
  - b. Vysuňte kryt a uvolněte ho z počítače [2].
  -  **POZNÁMKA:** K uvolnění krytu z okrajů může být nutné použít plastovou jehlu.
  - c. Zvedněte a vyjměte kryt z počítače [3].



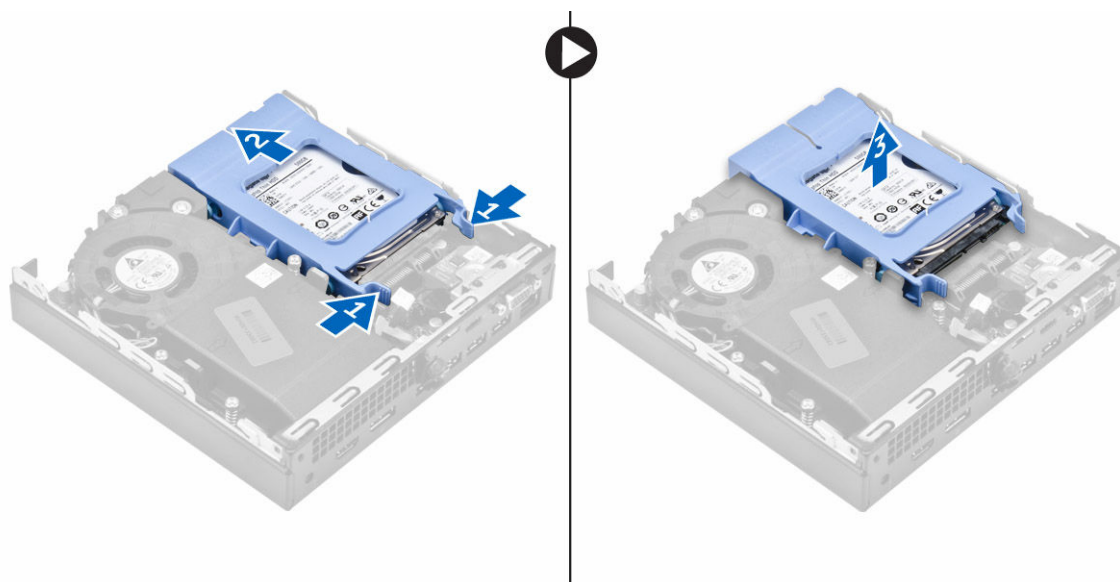


## Montáž krytu

1. Umístěte kryt na počítač.
2. Nasadte kryt jeho posunutím směrem k zadní straně počítače.
3. Upevněte kryt k počítači pomocí šroubu.
4. Postupujte podle pokynů v části [Po manipulaci uvnitř počítače](#).

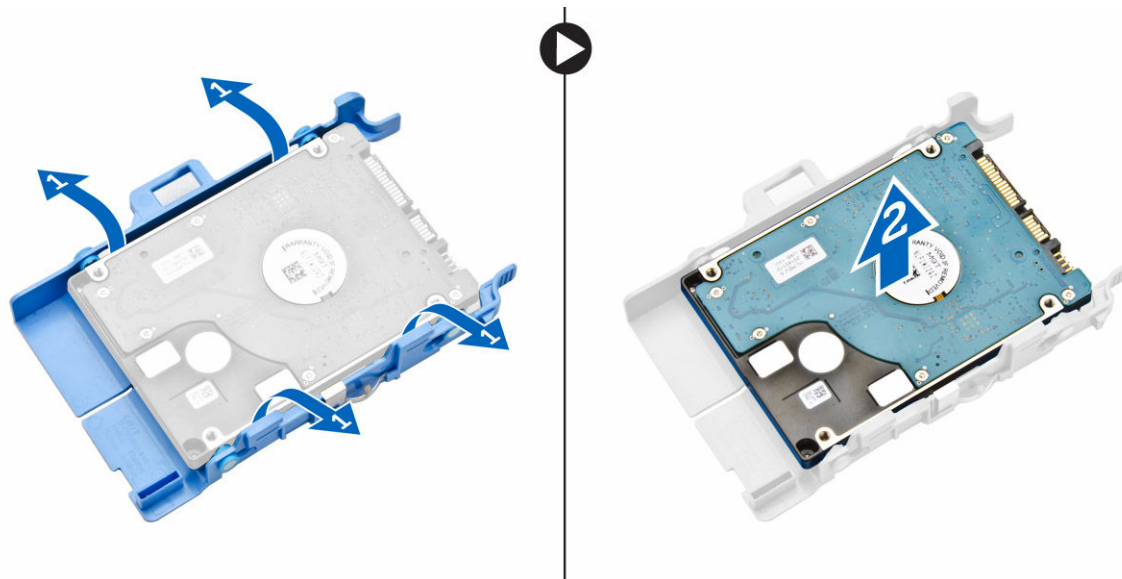
## Demontáž sestavy pevného disku

1. Postupujte podle pokynů v části [Před manipulací uvnitř počítače](#).
2. Demontujte [kryt](#).
3. Postup vyjmutí sestavy pevného disku:
  - a. Stiskněte modré výčnělky po obou stranách sestavy pevného disku [1].
  - b. Stiskněte sestavu pevného disku a uvolněte ji z počítače [2].
  - c. Vyjměte z počítače sestavu pevného disku [3].



## Vyjmutí pevného disku z držáku

1. Postupujte podle pokynů v části [Před manipulací uvnitř počítače](#).
2. Demontujte následující součásti:
  - a. [kryt](#)
  - b. [sestava pevného disku](#)
3. Postup vyjmutí držáku pevného disku:
  - a. Zatáhněte za jednu stranu držáku pevného disku, abyste odpojili kolíky na držáku ze slotů na pevném disku [1].
  - b. Zvedněte pevný disk z držáku pevného disku [2].



## Montáž pevného disku do držáku pevného disku

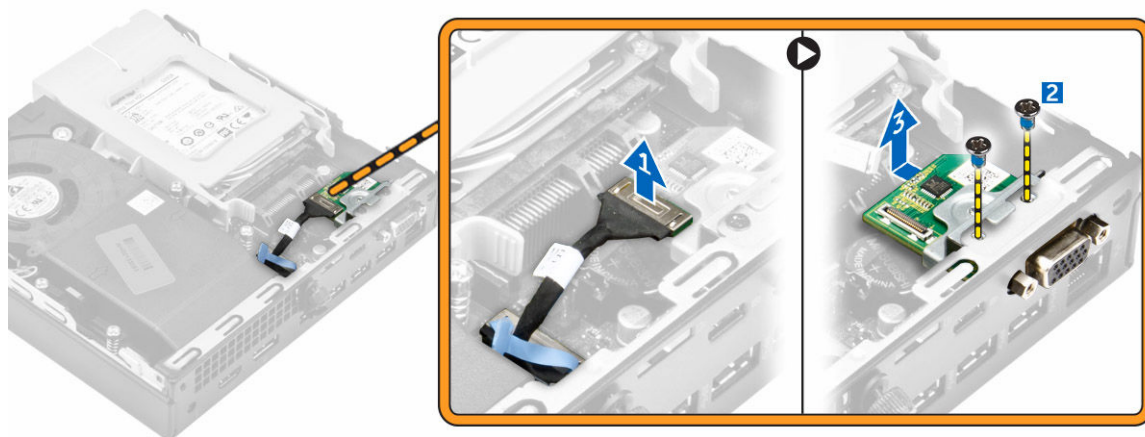
1. Zarovnejte kolíky pevného disku se zdírkami na držáku pevného disku na jedné straně.
2. Ohněte druhou stranu držáku pevného disku a zarovnejte a nasadte kolíky držáku na pevný disk.
3. Namontujte následující součásti:
  - a. [sestava pevného disku](#)
  - b. [kryt](#)
4. Postupujte podle pokynů v části [Po manipulaci uvnitř počítače](#).

## Montáž sestavy pevného disku

1. Zasuňte sestavu pevného disku do pozice v počítači.
2. Zasuňte sestavu pevného disku do konektoru, dokud nezapadne na místo.
3. Nasadte [kryt](#).
4. Postupujte podle pokynů v části [Po manipulaci uvnitř počítače](#).

## Vyjmutí desky VGA

1. Postupujte podle pokynů v části [Před manipulací uvnitř počítače](#).
2. Demontujte [kryt](#).
3. Postup demontáže desky VGA:
  - a. Odpojte kabel desky VGA od konektoru na desce VGA [1].
  - b. Vyšroubujte šrouby, které připevňují panel VGA k počítači [2].
  - c. Vysuňte desku VGA, abyste ji uvolnili z konektoru i z pozice a vyjměte ji z počítače [3].

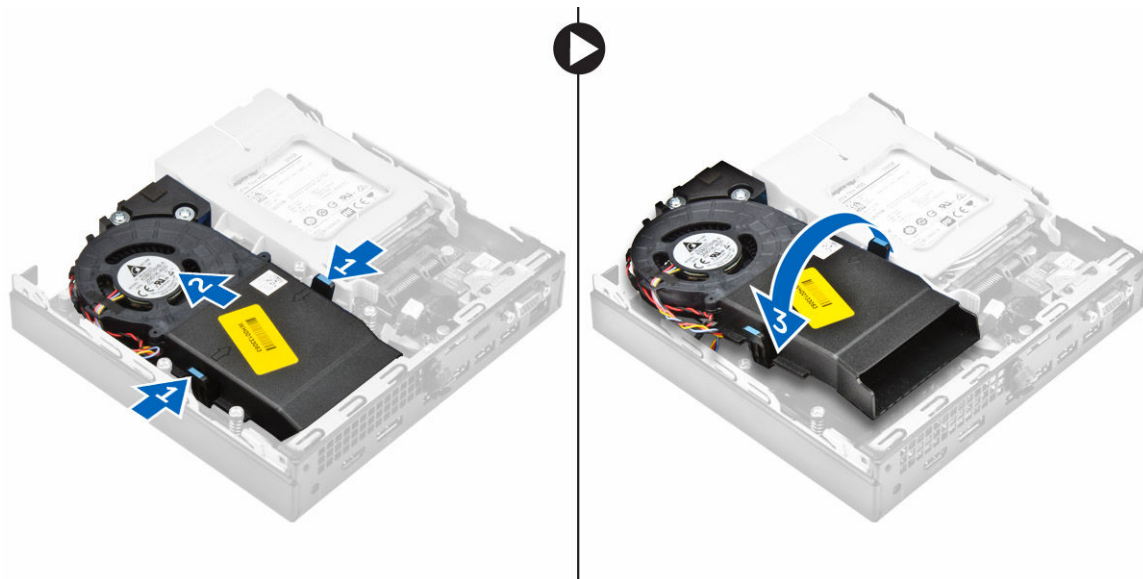


## Vložení desky VGA

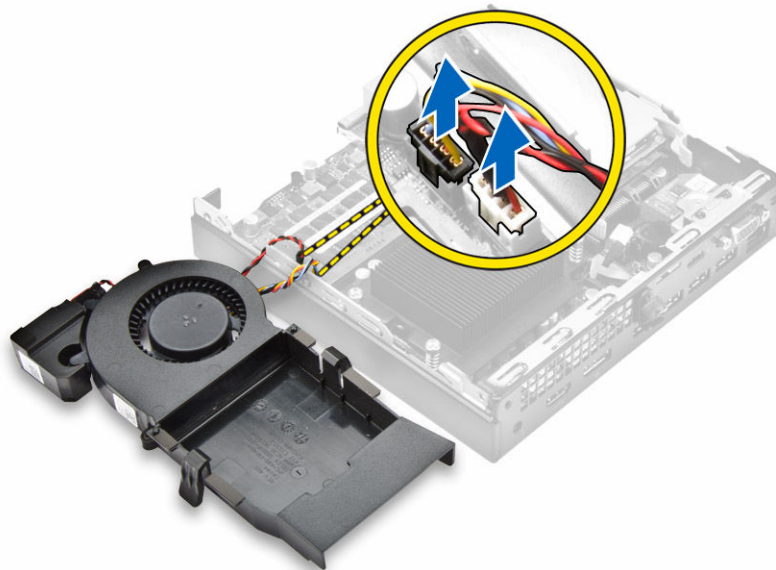
1. Zarovnejte a vložte konektor VGA do slotu v počítači.
2. Utáhněte šrouby upevňující kartu VGA k počítači.
3. Připojte kabel desky VGA do konektoru na desce VGA.
4. Nasadte [kryt](#).
5. Postupujte podle pokynů v části [Po manipulaci uvnitř počítače](#).

## Demontáž systémového ventilátoru

1. Postupujte podle pokynů v části [Před manipulací uvnitř počítače](#).
2. Demontujte [kryt](#).
3. Postup vyjmutí systémového ventilátoru:
  - a. Stiskněte modré výčnělky po obou stranách systémového ventilátoru [1].
  - b. Stisknutím uvolníte systémový ventilátor z počítače [2].
  - c. Otočte systémový ventilátor, abyste ho mohli vyjmout z počítače [3].



4. Odpojte kabel reproduktoru a kabel systémového ventilátoru od konektorů na základní desce.

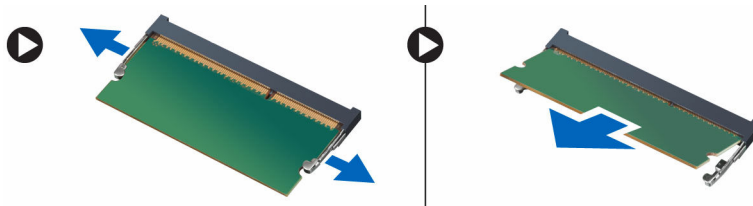


## Montáž systémového ventilátoru

1. Připojte kabel ventilátoru a kabel systémového ventilátoru ke konektorům na základní desce.
2. Umístěte systémový ventilátor do počítače a zasuňte ho tak, aby zapadl na místo.
3. Nasaďte [kryt](#).
4. Postupujte podle pokynů v části [Po manipulaci uvnitř počítače](#).

## Vyjmutí paměťového modulu

1. Postupujte podle pokynů v části [Před manipulací uvnitř počítače](#).
2. Demontujte následující součásti:
  - a. [kryt](#).
  - b. [systémový ventilátor](#)
3. Vytáhněte upevňovací svorky směrem od paměťového modulu tak, aby se modul uvolnil.
4. Vyjměte paměťový modul z konektoru na základní desce.

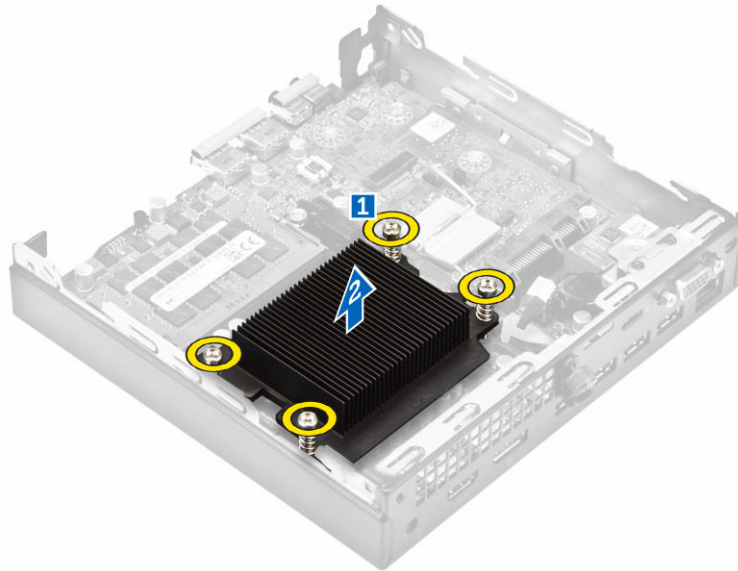


## Vložení paměťového modulu

1. Zarovnejte zářez na hraně paměťového modulu se západkou na konektoru paměťového modulu.
2. Vložte paměťový modul do patice modulu a zatlačte na něj, aby zapadl na místo.
3. Namontujte následující součásti:
  - a. [systémový ventilátor](#)
  - b. [kryt](#).
4. Postupujte podle pokynů v části [Po manipulaci uvnitř počítače](#).

## Demontáž chladiče

1. Postupujte podle pokynů v části [Před manipulací uvnitř počítače](#).
2. Demontujte následující součásti:
  - a. [kryt](#).
  - b. [sestava pevného disku](#)
  - c. [systémový ventilátor](#)
3. Demontáž chladiče:
  - a. Uvolněte pojistné šrouby, které upevňují chladič k počítači [1].
  - b. Vyjměte chladič z počítače [2].



## Montáž chladiče

1. Vložte odvod tepla do procesoru.
2. Utáhněte jisticí šrouby upevňující chladič k základní desce.
3. Namontujte následující součásti:
  - a. [systémový ventilátor](#)
  - b. [sestava pevného disku](#)
  - c. [kryt](#)
4. Postupujte podle pokynů v části [Po manipulaci uvnitř počítače](#).

## Vyjmutí procesoru

1. Postupujte podle pokynů v části [Před manipulací uvnitř počítače](#).
2. Demontujte následující součásti:
  - a. [kryt](#)
  - b. [sestava pevného disku](#)
  - c. [systémový ventilátor](#)
  - d. [chladič](#)
3. Vyjmutí procesoru:
  - a. Uvolněte páčku patice stisknutím dolů a ven zpod západky na ochranném krytu procesoru [1].
  - b. Zvedněte páčku vzhůru a poté zvedněte ochranný kryt procesoru [2].

**⚠ VÝSTRAHA:** Kolíky na procesoru jsou křehké a snadno se trvale poškodí. Při odstraňování procesoru z patice buďte velmi opatrní, aby nedošlo k jejich ohnutí.

- c. Vyjměte procesor z patice [3].

**🔧 POZNÁMKA:** Procesor po vyjmutí před dalším používáním, vrácením nebo dočasným uložením vložte do antistatického pouzdra. Nedotýkejte se spodní části procesoru, abyste zabránili poškození kontaktů procesoru. Procesor vždy uchopte pouze po stranách.



## Montáž procesoru

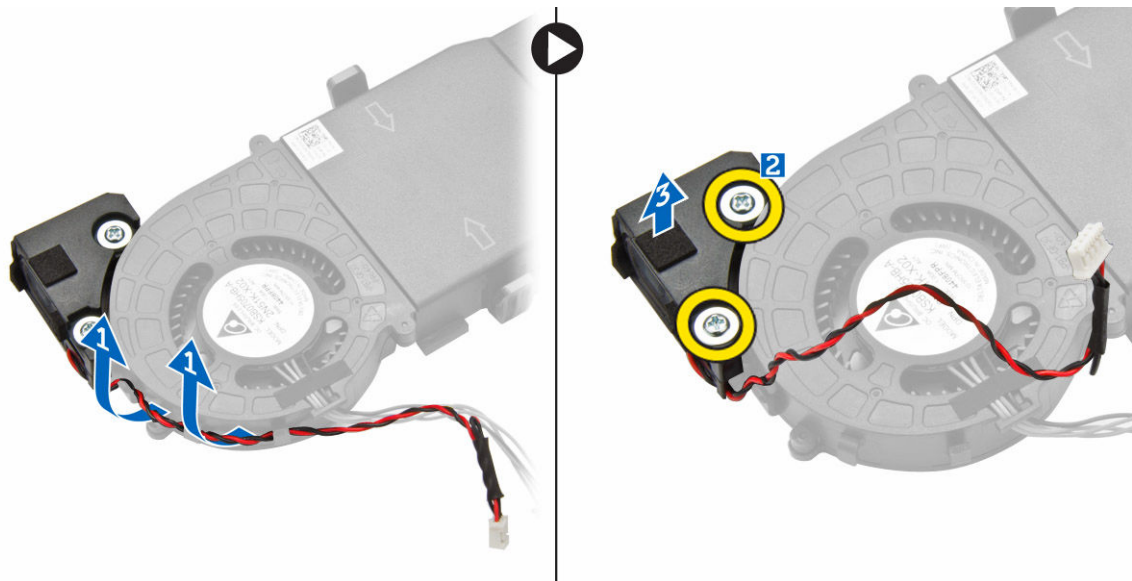
1. Zarovnejte procesor se zdičkami na patici.

**⚠ VÝSTRAHA: K usazení procesoru nepoužívejte sílu. Pokud má procesor správnou polohu, lehce zapadne do patice.**

2. Zarovnejte kolík 1 na procesoru podle symbolu s trojúhelníkem na základní desce.
3. Umístěte procesor do patice tak, aby byly kolíky na procesoru zarovnány se zdičkami na patici.
4. Zavřete ochranný kryt procesoru jeho zasunutím pod zadržovací šroub.
5. Přesuňte páčku patice dolů a zatlačením pod západku ji uzamkněte.
6. Namontujte následující součásti:
  - a. [chladič](#)
  - b. [systémový ventilátor](#)
  - c. [sestava pevného disku](#)
  - d. [kryt](#)
7. Postupujte podle pokynů v části [Po manipulaci uvnitř počítače](#).

## Demontáž reproduktoru

1. Postupujte podle pokynů v části [Před manipulací uvnitř počítače](#).
2. Demontujte následující součásti:
  - a. [kryt](#)
  - b. [systémový ventilátor](#)
3. Vyjmutí reproduktoru:
  - a. Uvolněte kabel reproduktoru z pojistných háčků na systémovém ventilátoru [1].
  - b. Vyšroubujte šrouby připevňující reproduktor k systémovému ventilátoru [2].
  - c. Odeberte reproduktor ze systémového ventilátoru [3].



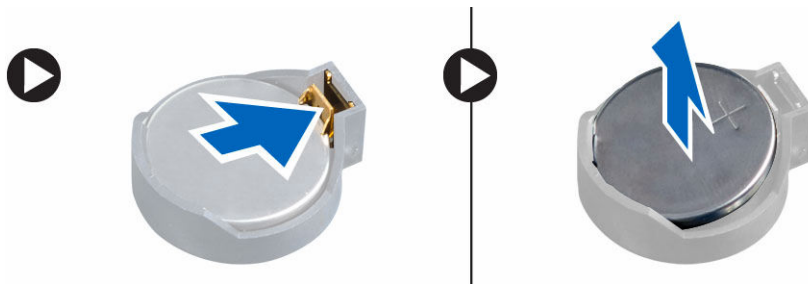
## Montáž reproduktoru

1. Zarovnejte výčnělky na reproduktoru se zdíčkami na systémovém ventilátoru.
2. Pomocí šroubů upevněte reproduktor k systémovému ventilátoru.
3. Ved'te kabel reproduktoru pojistnými háčky na systémovém ventilátoru.
4. Namontujte následující součásti:
  - a. [systémový ventilátor](#)
  - b. [kryt](#).
5. Postupujte podle pokynů v části [Po manipulaci uvnitř počítače](#).

## Demontáž knoflíkové baterie

1. Postupujte podle pokynů v části [Před manipulací uvnitř počítače](#).
2. Demontujte následující součásti:
  - [kryt](#),
  - [sestava pevného disku](#)
  - [karta VGA](#)
3. Postup vyjmutí knoflíkové baterie:
  - a. Zatlačte na západku, dokud knoflíková baterie nevyskočí z patice.
  - b. Vyměňte knoflíkovou baterii ze základní desky.



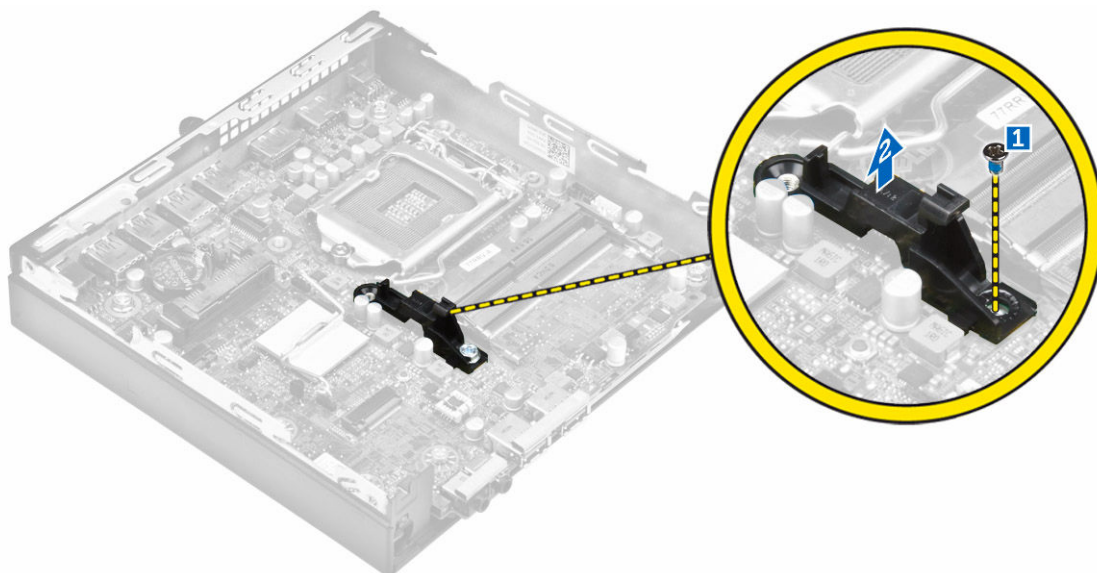


## Montáž knoflíkové baterie

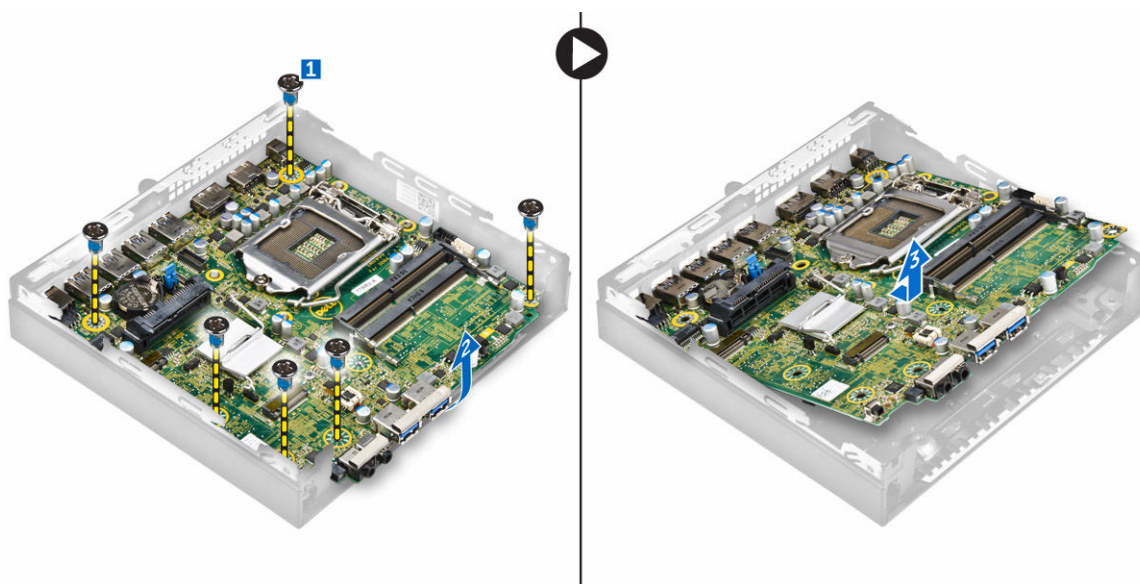
1. Uchopte knoflíkovou baterii tak, aby znaménko + směřovalo nahoru a zasuňte ji pod bezpečnostní svorky na kladné straně konektoru.
2. Zatlačte baterii směrem dolů do konektoru tak, aby zapadla na své místo.
3. Namontujte následující součásti:
  - a. [karta VGA](#)
  - b. [sestava pevného disku](#)
  - c. [kryt](#)
4. Postupujte podle pokynů v části [Po manipulaci uvnitř počítače](#).

## Demontáž základní desky

1. Postupujte podle pokynů v části [Před manipulací uvnitř počítače](#).
2. Demontujte následující součásti:
  - a. [kryt](#)
  - b. [sestava pevného disku](#)
  - c. [karta VGA](#)
  - d. [systémový ventilátor](#)
  - e. [chladič](#)
  - f. [procesor](#)
3. Vyjmoutí plastového výčnělku:
  - a. Vyšroubujte šroub, který upevňuje plastový výčnělek k základní desce [1].
  - b. Vyjměte plastový výčnělek ze základní desky [2].



4. Postup demontáže základní desky:
- a. Vyšroubujte šrouby připevňující základní desku k počítači [1].
  - b. Vysuňte základní desku, abyste uvolnili konektory na zadní straně počítače [2].
  - c. Zvedněte základní desku z počítače [3].

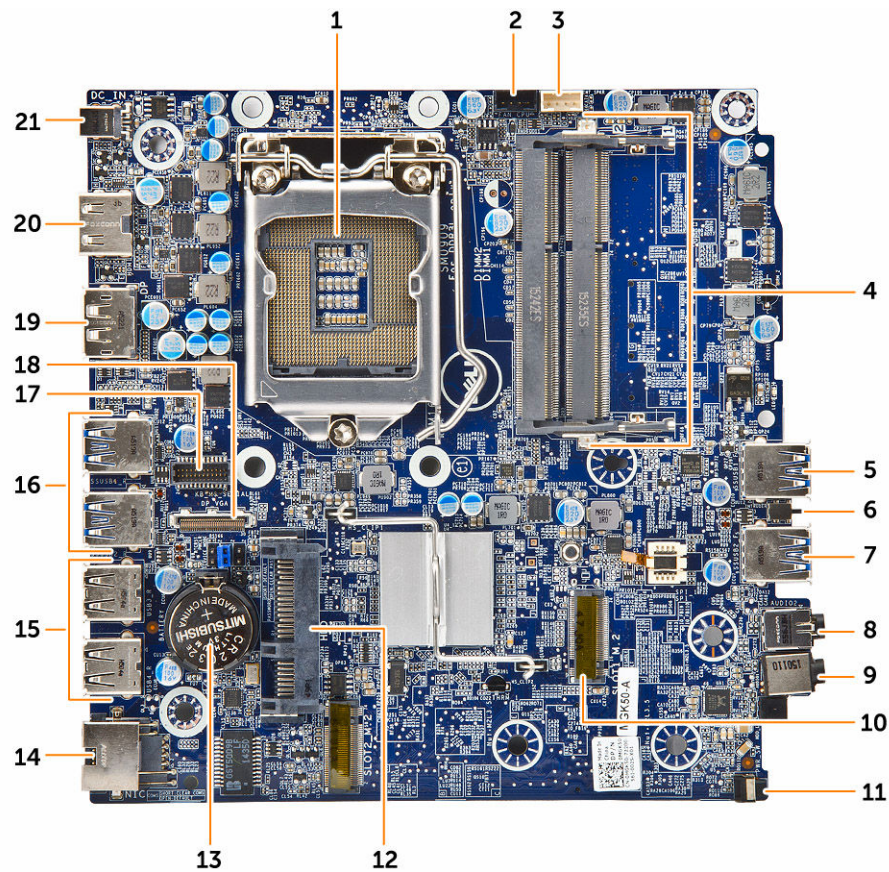


## Montáž základní desky

1. Uchopte základní desku po stranách a přiložte ji pod úhlem k zadní stěně počítače.
2. Vložte základní desku do počítače tak, aby konektory na spodní straně základní desky byly zarovnané s výčnělky na zadní stěně počítače a současně aby zdířky pro šrouby na základní desce byly zarovnané se zdířkami v počítači.
3. Utáhněte šrouby, které připevňují základní desku k počítači.

4. Umístíte kovovou západku na základní desku a utáhněte šroub připevňující kovovou západku k základní desce.
5. Namontujte následující součásti:
  - a. [procesor](#)
  - b. [chladič](#)
  - c. [systémový ventilátor](#)
  - d. [karta VGA](#)
  - e. [sestava pevného disku](#)
  - f. [kryt](#)
6. Postupujte podle pokynů v části [Po manipulaci uvnitř počítače](#).

## Rozvržení základní desky



- |                                    |                                      |
|------------------------------------|--------------------------------------|
| 1. Procesor                        | 2. konektor ventilátoru procesoru    |
| 3. konektor vnitřního reproduktoru | 4. Konektory paměťových modulů       |
| 5. konektor USB 3.0                | 6. Spínač detekce vniknutí do skříně |
| 7. konektor USB 3.0                | 8. konektor výstupu zvuku            |
| 9. Univerzální konektor zvuku      | 10. Konektor M.2 socket1             |
| 11. Síťový spínač                  | 12. Konektor pevného disku           |

13. Knoflíková baterie
15. konektory USB 2.0
17. Konektor rozbočovací karty sériového rozhraní/PS2 (volitelné)
19. konektor DisplayPort
21. Konektor stejnosměrného napájení
14. Ethernetový konektor RJ-45
16. konektory USB 3.0
18. Konektor rozbočovací desky VGA (volitelné)
20. konektor HDMI

# Řešení problémů s počítačem

Problémy s počítačem můžete během provozu počítače řešit prostřednictvím ukazatelů, jako jsou diagnostické kontroly, zvukové signály a chybové zprávy.

## Diagnostické signály indikátoru LED napájení

Tabulka 1. Diagnostické signály indikátoru LED napájení

Stav indikátoru napájení	Možná příčina	Postup odstraňování problémů
Nesvítí	Počítač je vypnutý nebo není napájen nebo je v režimu Hibernace.	<ul style="list-style-type: none"> <li>Znovu usadíte napájecí kabel do konektoru napájení v zadní části počítače a do elektrické zásuvky.</li> <li>Pokud je počítač připojen k rozdvojce, zkontrolujte, zda je rozdvojka připojena k elektrické zásuvce a zda je zapnuta. Vypněte také všechna zařízení pro ochranu napájení, rozdvojky a prodlužovací kabely. Tak ověřte, zda se počítač řádně spouští.</li> <li>Zkontrolujte, zda řádně funguje elektrická zásuvka. Připojte do ní jiné zařízení, například lampu.</li> </ul>
Nepřerušovaná/blikající oranžová	Nezdařilo se dokončit test POST nebo došlo k selhání procesoru.	<ul style="list-style-type: none"> <li>Vyjměte a znovu nainstalujte všechny karty.</li> <li>Pokud je to vhodné, demontujte a znovu namontujte grafickou kartu.</li> <li>Zkontrolujte, zda je kabel napájení připojen k základní desce a k procesoru.</li> </ul>
Pomalou blikající bílá kontrolka	Počítač je v režimu spánku.	<ul style="list-style-type: none"> <li>Stiskněte tlačítko napájení a ukončete</li> </ul>

Stav indikátoru napájení	Možná příčina	Postup odstraňování problémů
		<p>režim spánku počítače.</p> <ul style="list-style-type: none"> <li>• Zkontrolujte, že jsou všechny kabely napájení řádně připojeny k základní desce.</li> <li>• Zkontrolujte, zda jsou hlavní napájecí kabel a kabel čelního panelu připojeny k základní desce.</li> </ul>
Svítil bíle	Počítač je plně funkční a je zapnutý.	<p>Pokud počítač nereaguje, řiďte se následujícím postupem:</p> <ul style="list-style-type: none"> <li>• Zkontrolujte, zda je připojen displej a zda je zapnutý.</li> <li>• Pokud je displej připojen a je zapnutý, vyčkejte na zvukový signál.</li> </ul>

## Chybové zprávy diagnostiky

Tabulka 2. Chybové zprávy diagnostiky

Chybové zprávy	Popis
AUXILIARY DEVICE FAILURE (PORUCHA POMOCNÉHO ZAŘÍZENÍ)	Dotyková podložka nebo externí myš mohou být vadné. U externí myši zkontrolujte připojení kabelu. V programu Nastavení systému povolte možnost <b>Pointing Device (Polohovací zařízení)</b> .
BAD COMMAND OR FILE NAME (NESPRÁVNÝ PŘÍKAZ NEBO NÁZEV SOUBORU)	Ujistěte se, že jste příkaz zadali správně, že jste vložili mezery na správná místa a že jste uvedli správnou cestu k souboru.
CACHE DISABLED DUE TO FAILURE (MEZIPAMĚŤ VYPNUTA V DŮSLEDKU CHYBY)	Došlo k selhání primární interní mezipaměti mikroprocesoru. <a href="#">Kontaktujte společnost Dell</a> .
CD DRIVE CONTROLLER FAILURE (CHYBA ŘADIČE JEDNOTKY CD-ROM)	Optická jednotka nereaguje na příkazy z počítače.
DATA ERROR (CHYBA DAT)	Pevný disk nemůže číst data.
DECREASING AVAILABLE MEMORY (SNÍŽENÍ VELIKOSTI DOSTUPNÉ PAMĚTI)	Jeden paměťový modul nebo více paměťových modulů může být vadných nebo nesprávně usazených. Znovu nainstalujte paměťové moduly a v případě potřeby je vyměňte.

<b>Chybové zprávy</b>	<b>Popis</b>
DISK C: FAILED INITIALIZATION (INICIALIZACE DISKU C SE NEZDAŘILA)	Inicializace pevného disku se nezdařila. Spusťte testy pevného disku v programu <b>Dell Diagnostics (Diagnostika Dell)</b> .
DRIVE NOT READY (DISK NENÍ PŘIPRAVEN)	Má-li operace pokračovat, je zapotřebí do zásuvky umístit pevný disk. Namontujte pevný disk do zásuvky pevného disku.
ERROR READING PCMCIA CARD (CHYBA ČTENÍ KARTY PCMCIA)	Počítač nemůže rozeznat kartu ExpressCard. Vložte kartu ještě jednou nebo zkuste použít jinou kartu.
EXTENDED MEMORY SIZE HAS CHANGED (VELIKOST EXTERNÍ PAMĚTI SE ZMĚNILA)	Velikost paměti zaznamenané v paměti NVRAM se neshoduje s paměťovým modulem nainstalovaným v počítači. Restartujte počítač. Pokud se chyba objeví znovu, <a href="#">kontaktujte společnost Dell</a> .
THE FILE BEING COPIED IS TOO LARGE FOR THE DESTINATION DRIVE (KOPÍROVANÝ SOUBOR JE PRO CÍLOVOU JEDNOTKU PŘÍLIŠ VELKÝ)	Soubor, který chcete zkopírovat, je pro disk příliš velký, nebo je disk plný. Zkuste soubor zkopírovat na jiný disk nebo použijte disk s větší kapacitou.
A FILENAME CANNOT CONTAIN ANY OF THE FOLLOWING CHARACTERS (NÁZEV SOUBORU NESMÍ OBSAHOVAT TYTO ZNAKY): \ / : * ? " < >   -	Nepoužívejte tyto znaky v názvu souboru.
GATE A20 FAILURE (SELHÁNÍ BRÁNY A20)	Modul paměti může být uvolněný. Modul paměti znovu nainstalujte. Pokud to bude nutné, vyměňte ho.
GENERAL FAILURE (OBECNÁ CHYBA)	Operační systém nemůže provést příkaz. Po této zprávě obvykle následuje konkrétní informace, například Printer out of paper. Take the appropriate action. (V tiskárně došel papír. Vyřešte problém provedením příslušné akce.).
HARD-DISK DRIVE CONFIGURATION ERROR (CHYBA KONFIGURACE JEDNOTKY PEVNÉHO DISKU)	Počítač nedokáže rozpoznat typ jednotky. Vypněte počítač, vyjměte pevný disk a spusťte počítač z optické jednotky. Poté vypněte počítač, znovu pevný disk nainstalujte a počítač restartujte. Spusťte testy <b>Hard Disk Drive (Jednotka pevného disku)</b> v programu <b>Dell Diagnostics (Diagnostika Dell)</b> .
HARD-DISK DRIVE CONTROLLER FAILURE 0 (SELHÁNÍ ŘADIČE JEDNOTKY PEVNÉHO DISKU 0)	Pevný disk nereaguje na příkazy počítače. Vypněte počítač, demontujte pevný disk a spusťte počítač z optické jednotky. Poté počítač opět vypněte, namontujte pevný disk a počítač znovu zapněte. Pokud problém přetrvává, vyzkoušejte jiný disk. Spusťte testy <b>Hard Disk Drive (Jednotka pevného disku)</b> v programu <b>Dell Diagnostics (Diagnostika Dell)</b> .
HARD-DISK DRIVE FAILURE (CHYBA PEVNÉHO DISKU)	Pevný disk nereaguje na příkazy počítače. Vypněte počítač, demontujte pevný disk a spusťte počítač z optické jednotky. Poté počítač opět vypněte, namontujte pevný disk a počítač znovu zapněte.

Chybové zprávy	Popis
HARD-DISK DRIVE READ FAILURE (SELHÁNÍ ČTENÍ PEVNÉHO DISKU)	Pokud problém přetrvává, vyzkoušejte jiný disk. Spusťte testy <b>Hard Disk Drive (Jednotka pevného disku)</b> v programu <b>Dell Diagnostics (Diagnostika Dell)</b> .
INSERT BOOTABLE MEDIA (VLOŽTE SPOUŠTĚCÍ MÉDIUM)	Pevný disk může být vadný. Vypněte počítač, demontujte pevný disk a spusťte počítač z optické jednotky. Poté počítač opět vypněte, namontujte pevný disk a počítač znovu zapněte. Pokud problém přetrvává, vyzkoušejte jiný disk. Spusťte testy <b>Hard Disk Drive (Jednotka pevného disku)</b> v programu <b>Dell Diagnostics (Diagnostika Dell)</b> .
INVALID CONFIGURATION INFORMATION- PLEASE RUN SYSTEM SETUP PROGRAM (NEPLATNÉ INFORMACE O KONFIGURACI, SPUSŤTE PROGRAM NASTAVENÍ SYSTÉMU)	Operační systém se snaží spustit na nespustitelné médium, např. optickou jednotku. Vložte spouštěcí médium.
INVALID CONFIGURATION INFORMATION- PLEASE RUN SYSTEM SETUP PROGRAM (NEPLATNÉ INFORMACE O KONFIGURACI, SPUSŤTE PROGRAM NASTAVENÍ SYSTÉMU)	Informace o konfiguraci systému nesouhlasí s hardwarovou konfigurací. Tato zpráva se objevuje nejčastěji po instalaci paměťového modulu. Opravte příslušné možnosti v programu nastavení systému.
KEYBOARD CLOCK LINE FAILURE (CHYBA TAKTOVACÍ LINKY KLÁVESNICE)	Zkontrolujte připojení kabelu externí klávesnice. Spusťte test <b>Keyboard Controller (Řadič klávesnice)</b> v programu <b>Dell Diagnostics (Diagnostika Dell)</b> .
KEYBOARD CONTROLLER FAILURE (SELHÁNÍ ŘADIČE KLÁVESNICE)	Zkontrolujte připojení kabelu externí klávesnice. Restartujte počítač a během spouštění systému se nedotýkejte klávesnice ani myši. Spusťte test <b>Keyboard Controller (Řadič klávesnice)</b> v programu <b>Dell Diagnostics (Diagnostika Dell)</b> .
KEYBOARD DATA LINE FAILURE (SELHÁNÍ DATOVÉ LINKY KLÁVESNICE)	Zkontrolujte připojení kabelu externí klávesnice. Spusťte test <b>Keyboard Controller (Řadič klávesnice)</b> v programu <b>Dell Diagnostics (Diagnostika Dell)</b> .
KEYBOARD STUCK KEY FAILURE (ZASEKNUTÍ KLÁVESY)	Zkontrolujte připojení kabelu externí klávesnice nebo dotykové podložky. Restartujte počítač a během spouštění systému se nedotýkejte klávesnice ani kláves. Spusťte test <b>Stuck Key (Zaseknutá klávesa)</b> v programu <b>Dell Diagnostics (Diagnostika Dell)</b> .
LICENSED CONTENT IS NOT ACCESSIBLE IN MEDIADIRECT (LICENCOVANÝ OBSAH NENÍ DOSTUPNÝ V APLIKACI MEDIADIRECT)	Aplikace Dell MediaDirect nemůže ověřit ochranu Digital Rights Management (DRM) u souboru. Soubor nelze přehrát.
MEMORY ADDRESS LINE FAILURE AT ADDRESS, READ VALUE EXPECTING VALUE (CHYBA ADRESNÍHO ŘÁDKU PAMĚTI NA (ADRESA), BYLA OČEKÁVÁNA HODNOTA)	Paměťový modul může být vadný nebo nesprávně usazený. Paměťový modul znovu nainstalujte a v případě potřeby ho vyměňte.



Chybové zprávy	Popis
MEMORY ALLOCATION ERROR (CHYBA PŘIDĚLENÍ PAMĚTI)	Software, který se snažíte spustit, je v konfliktu s operačním systémem, jiným programem nebo nástrojem. Vypněte počítač, počkejte 30 sekund a poté počítač opět zapněte. Program znovu spusťte. Pokud se chybová zpráva zobrazuje stále, vyhledejte dokumentaci dodanou se softwarem.
MEMORY DOUBLE WORD LOGIC FAILURE AT ADDRESS, READ VALUE EXPECTING VALUE (CHYBA LOGIKY DVOJITÉHO SLOVA PAMĚTI NA ADRESE (ADRESA), BYLA OČEKÁVÁNA HODNOTA)	Paměťový modul může být vadný nebo nesprávně usazený. Paměťový modul znovu nainstalujte a v případě potřeby ho vyměňte.
MEMORY ODD/EVEN LOGIC FAILURE AT ADDRESS, READ VALUE EXPECTING VALUE (CHYBA LOGIKY LICHÉHO/SUDÉHO SLOVA NA ADRESE (ADRESA), BYLA OČEKÁVÁNA HODNOTA)	Paměťový modul může být vadný nebo nesprávně usazený. Paměťový modul znovu nainstalujte a v případě potřeby ho vyměňte.
MEMORY WRITE/READ FAILURE AT ADDRESS, READ VALUE EXPECTING VALUE (CHYBA ČTENÍ/ ZÁPISU DO PAMĚTI NA ADRESE (ADRESA), BYLA OČEKÁVÁNA ČTENÁ HODNOTA)	Paměťový modul může být vadný nebo nesprávně usazený. Paměťový modul znovu nainstalujte a v případě potřeby ho vyměňte.
NO BOOT DEVICE AVAILABLE (NENÍ K DISPOZICI ŽÁDNÉ SPOUŠTĚCÍ ZAŘÍZENÍ)	Počítač nemůže najít pevný disk. Pokud je pevný disk spouštěcím zařízením, zkontrolujte, zda je správně namontovaný, usazený a rozdělený jako spouštěcí zařízení.
NO BOOT SECTOR ON HARD DRIVE (NA PEVNÉM DISKU CHYBÍ SPOUŠTĚCÍ SEKTOR)	Operační systém může být vadný, <a href="#">kontaktujte společnost Dell</a> .
NO TIMER TICK INTERRUPT (NEDOŠLO K PŘERUŠENÍ ČASOVAČE)	Čip na základní funkce nemusí řádně fungovat. Spusťte testy <b>System Set (Nastavení systému)</b> v programu <b>Dell Diagnostics (Diagnostika Dell)</b> .
NOT ENOUGH MEMORY OR RESOURCES. EXIT SOME PROGRAMS AND TRY AGAIN (NEDOSTATEK PAMĚTI NEBO PROSTŘEDKŮ, UKONČETE NĚKTERÉ PROGRAMY A ZKUSTE AKCI ZNOVU)	Otevřeli jste příliš mnoho programů. Zavřete všechna okna a otevřete program, který chcete používat.
OPERATING SYSTEM NOT FOUND (NEBYL NALEZEN OPERAČNÍ SYSTÉM)	Znovu nainstalujte operační systém. Pokud problém přetrvává, <a href="#">kontaktujte společnost Dell</a> .
OPTIONAL ROM BAD CHECKSUM (NESPRÁVNÝ KONTROLNÍ SOUČET VOLITELNÉ PAMĚTI ROM)	Došlo k selhání volitelné paměti ROM. <a href="#">Kontaktujte společnost Dell</a> .
SECTOR NOT FOUND (SEKTOR NEBYL NALEZEN)	Operační systém nenalezl na pevném disku sektor. Může se jednat o vadný sektor nebo nefunkční tabulku FAT (File Allocation Table) na pevném disku. Pomocí nástroje pro kontrolu chyb systému Windows zkontrolujte strukturu souboru na pevném disku. Více informací najdete v možnosti <b>Nápověda</b>

Chybové zprávy	Popis
SEEK ERROR (CHYBA VYHLEDÁVÁNÍ)	<b>a podpora systému Windows</b> (klikněte na tlačítko <b>Start</b> → <b>Nápověda a podpora</b> ). Pokud se závada týká více sektorů, proveďte zálohu dat (pokud je to možné) a znovu pevný disk zformátujte.
SHUTDOWN FAILURE (CHYBA PŘI VYPNUTÍ)	Operační systém nemůže na pevném disku najít určitou stopu. Čip na základní funkce nemusí řádně fungovat. Spusťte testy <b>System Set (Nastavení systému)</b> v programu <b>Dell Diagnostics (Diagnostika Dell)</b> . Pokud se zpráva zobrazí znovu, <a href="#">kontaktujte společnost Dell</a> .
TIME-OF-DAY CLOCK LOST POWER (NAPÁJENÍ DENNÍCH HODIN BYLO PŘERUŠENO)	Nastavení konfigurace systému je vadné. Připojte počítač k elektrické zásuvce a dobijte baterii. Pokud problém přetrvává, spusťte program <b>Nastavení systému</b> a ihned ho opět ukončete. Tak je možné data obnovit. Pokud se zpráva zobrazí znovu, <a href="#">kontaktujte společnost Dell</a> .
TIME-OF-DAY CLOCK STOPPED (DENNÍ HODINY SE ZASTAVILY)	Je potřeba dobít náhradní baterii, která podporuje nastavení konfigurace systému. Připojte počítač k elektrické zásuvce a baterii nabijte. Pokud problém přetrvává, <a href="#">kontaktujte společnost Dell</a> .
TIME-OF-DAY NOT SET-PLEASE RUN THE SYSTEM SETUP PROGRAM (DENNÍ ČAS NENÍ NASTAVEN, SPUSŤTE PROGRAM NASTAVENÍ SYSTÉMU)	Čas nebo datum uložené v programu <b>Nastavení systému</b> neodpovídá systémovým hodinám. Upravte nastavení podle možnosti <b>Date and Time (Datum a čas)</b> .
TIMER CHIP COUNTER 2 FAILED (POČÍTADLO ČIPU ČASOVAČE 2 SELHALO)	Čip na základní funkce nemusí řádně fungovat. Spusťte testy <b>System Set (Nastavení systému)</b> v programu <b>Dell Diagnostics (Diagnostika Dell)</b> .
UNEXPECTED INTERRUPT IN PROTECTED MODE (NEOČEKÁVANÉ PŘERUŠENÍ V CHRÁNĚNÉM REŽIMU)	Řadič klávesnice je vadný nebo je uvolněný modul paměti. Spusťte testy <b>System Memory (Systémová paměť)</b> a <b>Keyboard Controller (Řadič klávesnice)</b> v programu <b>Dell Diagnostics (Diagnostika Dell)</b> nebo <a href="#">kontaktujte společnost Dell</a> .
X:\ IS NOT ACCESSIBLE. THE DEVICE IS NOT READY (JEDNOTKA X:\ NENÍ PŘÍSTUPNÁ. ZAŘÍZENÍ NENÍ PŘIPRAVENO)	Vložte disk do jednotky a akci opakujte.

## Zprávy o chybách systému

Tabulka 3. Zprávy o chybách systému

Systémové hlášení	Popis
Alert! Previous attempts at booting this system have failed at checkpoint [nnnn]. For help in resolving this	Počítači se třikrát po sobě nepodařilo dokončit spouštěcí proceduru v důsledku stejné chyby.

Systémové hlášení	Popis
<p>problem, please note this checkpoint and contact Dell Technical Support. (Výstraha! Předchozí pokusy o spuštění systému selhaly v kontrolním bodě [nnnn]. Chcete-li tento problém vyřešit, poznamenejte si tento kontrolní bod a obraťte se na technickou podporu společnosti Dell.)</p>	<p>RTC je resetováno, byly načteny výchozí hodnoty <b>BIOS Setup (Nastavení systému BIOS)</b>.</p>
<p>CMOS checksum error (Chyba kontrolního součtu CMOS)</p>	<p>RTC je resetováno, byly načteny výchozí hodnoty <b>BIOS Setup (Nastavení systému BIOS)</b>.</p>
<p>CPU fan failure (Porucha ventilátoru procesoru)</p>	<p>Došlo k poruše ventilátoru procesoru.</p>
<p>System fan failure (Porucha systémového ventilátoru)</p>	<p>Došlo k poruše systémového ventilátoru.</p>
<p>Hard-disk drive failure (Chyba pevného disku)</p>	<p>Pravděpodobně došlo k chybě pevného disku během testu POST.</p>
<p>Keyboard failure (Chyba klávesnice)</p>	<p>Klávesnice má poruchu nebo není připojena. Pokud problém nevyřeší odpojení a připojení kabelu, použijte jinou klávesnici.</p>
<p>No boot device available (Není k dispozici žádné zaváděcí zařízení)</p>	<p>Na pevném disku není žádný zaváděcí oddíl, je uvolněn kabel pevného disku nebo není připojeno žádné zaváděcí zařízení.</p> <ul style="list-style-type: none"> <li>• Pokud je zaváděcím zařízením pevný disk, zkontrolujte, zda jsou k němu řádně připojeny kabely a zda je správně nainstalován a nastaven jako zaváděcí zařízení.</li> <li>• Přejděte k nastavení systému a zkontrolujte, zda jsou údaje o pořadí zaváděcích zařízení správné.</li> </ul>
<p>No timer tick interrupt (Nedošlo k přerušení časovače)</p>	<p>Čip na základní desce může být vadný nebo se jedná o poruchu základní desky.</p>
<p>NOTICE - Hard Drive SELF MONITORING SYSTEM has reported that a parameter has exceeded its normal operating range. Dell recommends that you back up your data regularly. A parameter out of range may or may not indicate a potential hard drive problem (UPOZORNĚNÍ – AUTODIAGNOSTICKÝ SYSTÉM MONITOROVÁNÍ DISKU ohlásil, že parametr překročil standardní provozní rozsah. Společnost Dell doporučuje, abyste prováděli pravidelné zálohování dat. Výskyt parametru odchylky od provozního rozsahu může, ale nemusí značit potenciální problém s pevným diskem.)</p>	<p>Došlo k chybě testu S.M.A.R.T a možná k poruše pevného disku.</p>

## Nastavení systému

Nástroj Nastavení systému umožňuje spravovat hardware počítače a měnit možnosti na úrovni systému BIOS. V nástroji Nastavení systému můžete provádět následující:


- Měnit nastavení NVRAM po přidání nebo odebrání hardwaru
- Prohlížet konfiguraci hardwaru počítače
- Povolit nebo zakázat integrovaná zařízení
- Měnit mezní limity výkonu a napájení
- Spravovat zabezpečení počítače

## Spouštěcí sekvence

Sekvence spouštění umožňuje obejít pořadí spouštěcích zařízení nastavené v nástroji Nastavení systému a spouštět počítač přímo z vybraného zařízení (například optické jednotky nebo pevného disku). Během testu POST (Power-on Self Test) po zobrazení loga Dell máte k dispozici následující možnosti:

- Otevřete nabídku System Setup (Nastavení systému) stisknutím klávesy F2.
- Otevřete jednorázovou nabídku zavádění systému stisknutím klávesy F12.

Jednorázová nabídka zavádění systému obsahuje zařízení, ze kterých můžete spustit počítač a možnost diagnostiky. Možnosti nabídky zavádění jsou následující:


- Removable Drive (Vyjímatelný disk) (je-li k dispozici)
- STXXXX Drive (Jednotka STXXXX)
  -  **POZNÁMKA:** XXX představuje číslo jednotky SATA.
- Optická mechanika
- Diagnostika

-  **POZNÁMKA:** Po výběru možnosti **Diagnostics (Diagnostika)** se zobrazí obrazovka **ePSA diagnostics (Diagnostika ePSA)**.


Na obrazovce s pořadím zavádění jsou k dispozici také možnosti přístupu na obrazovku nástroje Nastavení systému.

## Navigační klávesy

V následující tabulce naleznete klávesy pro navigaci nastavením systému.

-  **POZNÁMKA:** V případě většiny možností nastavení systému se provedené změny zaznamenají, ale použijí se až po restartu počítače.

Tabulka 4. Navigační klávesy

Klávesy	Navigace
Šipka nahoru	Přechod na předchozí pole.
Šipka dolů	Přechod na další pole.
Enter	Výběr hodnoty ve vybraném poli (je-li to možné) nebo přechod na odkaz v poli.
Mezerník	Rozbalení a sbalení rozevírací nabídky (je-li to možné).
Tab	Přechod na další specifickou oblast.  <b>POZNÁMKA:</b> Pouze u standardního grafického prohlížeče.
Esc	Přechod na předchozí stránku až do dosažení hlavní obrazovky. Stiskem klávesy Esc na hlavní obrazovce zobrazíte výzvu k uložení všech neuložených změn a restartu systému.
F1	Zobrazení souboru s nápovědou k nástroji Nastavení systému.

## Přehled nástroje System Setup (Nastavení systému)

Nástroj System Setup umožňuje provádět tyto činnosti:


- změnit informace o konfiguraci systému po přidání, změně nebo odebrání hardwaru v počítači;
- nastavit nebo změnit uživatelem volitelné možnosti, například heslo;
- zjistit aktuální velikost paměti nebo nastavit typ nainstalovaného pevného disku.


Než začnete nástroj System Setup používat, doporučujeme zapsat si informace z obrazovek tohoto nástroje pro pozdější potřebu.

 **VÝSTRAHA:** Pokud nejste pokročilý uživatel počítačových technologií, nastavení tohoto nástroje neměňte. Některé změny by mohly způsobit nesprávné fungování počítače.


## Přístup do nastavení systému

1. Zapněte (nebo restartujte) počítač.
2. Po zobrazení bílého loga Dell ihned stiskněte klávesu F2.  
Otevře se stránka System Setup (Nastavení systému).

 **POZNÁMKA:** Pokud budete čekat příliš dlouho a objeví se logo operačního systému, počkejte, dokud se nezobrazí plocha. Poté vypněte počítač a zkuste postup provést znovu.

 **POZNÁMKA:** Po zobrazení loga Dell můžete také stisknout klávesu F12 a poté vybrat možnost **BIOS setup (Nastavení systému BIOS)**.



## Možnosti nástroje System Setup (Nastavení systému)

 **POZNÁMKA:** V závislosti na počítači a nainstalovaných zařízeních nemusí být některé z uvedených položek k dispozici.

**Tabulka 5. General**


Možnost	Popis
Systémové informace	Zobrazí následující informace: <ul style="list-style-type: none"> <li>• Systémové informace: Zobrazí <b>verzi systému BIOS, servisní štítek, inventární číslo, datum vlastnictví, datum výroby a expresní servisní kód.</b></li> <li>• Informace o paměti: Zobrazí <b>nainstalovanou paměť, dostupnou paměť, rychlost paměti, režim kanálů paměti, technologii paměti, velikost paměti DIMM 1 a velikost paměti DIMM 2.</b></li> <li>• Informace PCI: Zobrazí hodnoty: <b>SLOT1, SLOT2</b></li> <li>• Informace o procesoru: Zobrazí <b>typ procesoru, počet jader, ID procesoru, aktuální rychlost hodin, minimální rychlost hodin, maximální rychlost hodin, mezipaměť L2 procesoru, mezipaměť L3 procesoru, možnost HT a 64bitovou technologii.</b></li> <li>• Informace o zařízení: <b>Zobrazí SATA-0, Adresu LOM MAC, řadič grafické karty a zvukového adaptéru, zařízení Wi-Fi a zařízení Bluetooth.</b></li> </ul>
Boot Sequence	Umožňuje určit pořadí, v jakém se počítač pokusí najít operační systém na zařízeních uvedených v seznamu. <ul style="list-style-type: none"> <li>• Legacy (Zpětná kompatibilita)</li> <li>• UEFI (Rozhraní UEFI)</li> </ul>
Advanced Boot Options	Umožňuje vybrat možnost Enable Legacy Option ROMs (Povolit starší varianty paměti ROM), když je nastaven režim zavádění UEFI. Tato možnost je ve výchozím nastavení povolena.
Date/Time	Umožňuje nastavit datum a čas. Změny data a času systému se projeví okamžitě.

**Tabulka 6. System Configuration**

Možnost	Popis
Integrated NIC	Slouží k ovládání integrovaného řadiče LAN. Možnosti jsou následující: <ul style="list-style-type: none"> <li>• Disabled (Neaktivní)</li> <li>• Enabled (Povoleno) – výchozí nastavení</li> <li>• Enabled w/PXE (Povoleno s funkcí PXE)</li> <li>• Enabled w/Cloud Desktop (Aktivní s funkcí Cloud Desktop)</li> </ul> <p> <b>POZNÁMKA:</b> V závislosti na počítači a nainstalovaných zařízeních nemusí být některé z uvedených položek k dispozici.</p>
WIDI	Umožňuje vám připojit displej prostřednictvím připojení Wi-Fi. Technologie WIDI vyžaduje kartu Intel WiFi, grafickou kartu Intel a přijímač WIDI v displeji (nebo displej s podporou technologie WIDI). Chcete-li nainstalovat aplikaci WIDI, přejděte na web <a href="http://dell.com/support">dell.com/support</a> a stáhněte si aplikaci WIDI. <p> <b>POZNÁMKA:</b> Při instalaci aplikace WIDI připojte displej ke grafickému výstupu karty Intel.</p>
SATA Operation	Umožňuje konfigurovat operační režim integrovaného řadiče pevného disku. <ul style="list-style-type: none"> <li>• Disabled (Zakázáno): Řadiče SATA jsou skryty.</li> <li>• ATA = Rozhraní SATA je konfigurováno pro režim ATA.</li> <li>• RAID ON = SATA je konfigurován na podporu režimu RAID.</li> </ul>


Možnost	Popis
Drives	Povolí či zakáže různé integrované jednotky: <ul style="list-style-type: none"> <li>• SATA-0 (povoleno ve výchozím nastavení)</li> </ul>
Smart Reporting	Toto pole určuje, zda mají být během spouštění systému hlášeny chyby pevných disků integrovaných jednotek. Tato volba je ve výchozím nastavení zakázána.
USB Configuration	Umožňuje povolit nebo zakázat integrovaný řadič USB pro položky: <ul style="list-style-type: none"> <li>• Enable Boot Support (Povolit podporu zavádění)</li> <li>• Enable Front USB Ports (Povolit přední porty USB)</li> <li>• Enable Rear USB Ports (Povolit zadní porty USB)</li> </ul> Všechny možnosti jsou ve výchozím nastavení povoleny.
Front USB Configuration	Umožňuje zapnout nebo vypnout přední porty USB. Ve výchozím nastavení jsou všechny porty povoleny.
Back USB Configuration	Umožňuje zapnout nebo vypnout přední zadní USB. Ve výchozím nastavení jsou všechny porty povoleny.
USB PowerShare	Tato možnost umožňuje nabíjet externí zařízení, jako jsou mobilní telefony a hudební přehrávače. Tato možnost je ve výchozím nastavení zakázána.
Audio	Umožňuje povolit nebo zakázat integrovaný řadič zvuku. <ul style="list-style-type: none"> <li>• Enable Microphone (Povolit mikrofon)</li> <li>• Enable Internal Speaker (Povolit interní reproduktor)</li> </ul> Obě možnosti jsou ve výchozím nastavení povoleny.
Miscellaneous Devices	Umožňuje na desce povolit nebo zakázat různé jednotky. <ul style="list-style-type: none"> <li>• Enable Media Card (Povolit paměťové karty – výchozí nastavení)</li> <li>• Disable Media Card (Zakázat paměťovou kartu)</li> </ul>

**Tabulka 7. Video**

Možnost	Popis
Primary Display	Umožňuje vybrat primární displej, když je v systému k dispozici více řadičů. <ul style="list-style-type: none"> <li>• Auto (Automaticky)</li> <li>• Intel HD Graphics</li> </ul>  <b>POZNÁMKA:</b> Pokud nevyberete možnost Auto (Automaticky), bude zobrazeno a povoleno integrované grafické zařízení.

**Tabulka 8. Security**


Možnost	Popis
Strong Password	Zapne či vypne silná hesla pro systém.
Password Configuration	Určuje minimální a maximální počet znaků pro heslo správce a systémové heslo.

Možnost	Popis
Password Bypass	<p>Tato možnost umožňuje obejít výzev k zadání systémového (spouštěcího) hesla a hesla pro interní pevný disk.</p> <ul style="list-style-type: none"> <li>• Disabled (Zakázáno): Vždy se zobrazí výzva k zadání systémového hesla a hesla interního pevného disku. Tato možnost je ve výchozím nastavení zakázána.</li> <li>• Reboot Bypass (Obejít při restartu): Obejde výzvy k zadání hesla při restartu (restartu při spuštěném systému).</li> </ul> <p> <b>POZNÁMKA:</b> Systém vždy zobrazí výzvu k zadání systémového hesla a hesla interního pevného disku při zapnutí (ze stavu vypnutí – úplně spuštění). Systém rovněž vždy vyzve k zadání hesel pro jakékoli pevné disky modulárních pozic, které mohou být k dispozici.</p>
Password Change	<p>Tato volba určí, zda budou povoleny změny hesel systému a pevných disků, jestliže bude nastaveno heslo správce.</p> <p><b>Allow Non-Admin Password Changes</b> (Povolit změny hesla jiného typu než správce): Tato volba je ve výchozím nastavení povolena.</p>
TPM 2.0 Security	<p>Slouží k ovládání, zda je modul TPM (Trusted Platform Module) viditelný pro operační systém.</p> <ul style="list-style-type: none"> <li>• TPM On (Modul TPM zapnut – výchozí)</li> <li>• Clear (Vymazat)</li> <li>• PPI Bypass for Enable Commands (Vynechání PPI pro povolení příkazů)</li> <li>• Attestation Enable (Povolit atestaci – výchozí nastavení)</li> <li>• PPI Bypass for Disable Commands (Vynechání PPI pro zakázání příkazů)</li> <li>• Key Storage Enable (Povolit úložiště klíče – výchozí nastavení)</li> <li>• SHA-256 (výchozí nastavení)</li> <li>• Disabled (Neaktivní)</li> <li>• Enabled (Povoleno) – výchozí nastavení</li> </ul>
Computrace	<p>V tomto poli je možné aktivovat nebo deaktivovat rozhraní modulu BIOS volitelné služby Computrace z řady Absolute Software. Povolí nebo zakáže volitelnou službu Computrace určenou pro správu aktiv.</p> <ul style="list-style-type: none"> <li>• <b>Deactivate</b> (Deaktivovat): Tato možnost je ve výchozím nastavení zakázána.</li> <li>• Disable (Zakázat)</li> <li>• Activate (Aktivovat)</li> </ul>
Chassis Intrusion	<p>Nastaví funkci ochrany proti vniknutí do šasi. Jsou k dispozici tyto volby:</p> <ul style="list-style-type: none"> <li>• Enable (Povolit)</li> <li>• Disable (Zakázat)</li> <li>• <b>On-Silent</b> (V tichém režimu): Tato možnost je ve výchozím nastavení povolena v případě zjištění vniknutí do šasi.</li> </ul>
CPU XD Support	<p>Povolí nebo zakáže režim procesoru XD. Tato volba je ve výchozím nastavení povolena.</p>
OROM Keyboard Access	<p>Tato možnost určuje, zda mají uživatelé během spouštění možnost přecházet na obrazovky konfigurace Option ROM Configuration prostřednictvím klávesových zkratk. Toto nastavení může zejména zabránit přístupu k funkcím Intel RAID (CTRL+I) nebo Intel Management Engine BIOS Extension (CTRL+P/F12)</p>



Možnost	Popis
	<ul style="list-style-type: none"> <li>• <b>Enable</b> (Povolit): Uživatel může přejít na obrazovky konfigurace OROM prostřednictvím klávesových zkratk.</li> <li>• <b>One-Time Enable</b> (Jednorázové povolení): Uživatel může přejít na obrazovky konfigurace OROM prostřednictvím klávesových zkratk pouze při dalším spuštění. Při dalším spuštění se nastavení obnoví na zakázané.</li> <li>• <b>Disable</b> (Zakázat): Uživatel nemůže přecházet na obrazovky konfigurace OROM prostřednictvím klávesových zkratk.</li> </ul> <p>Tato možnost je ve výchozím nastavení povolena (Enable).</p>
Admin Setup Lockout	Povolí či zakáže použití nástroje Setup, jestliže je nastaveno heslo správce. Tato volba není ve výchozím nastavení konfigurována.
HDD Protection Support	Umožňuje vám povolit nebo zakázat funkci ochrany pevného disku. Tato možnost představuje pokročilou funkci, která slouží k zabezpečení dat na pevném disku a nelze ji změnit. Tato možnost je ve výchozím nastavení zakázána.

**Tabulka 9. Secure Boot**

Možnost	Popis
Secure Boot Enable	Umožňuje povolit nebo zakázat funkci bezpečného spuštění. <ul style="list-style-type: none"> <li>• Disable (Zakázat)</li> <li>• Enable (Povolit)</li> </ul>
Expert key Management	Umožňuje manipulaci s databázemi bezpečnostních klíčů pouze v případě, že je systém v režimu Custom Mode (Vlastní režim). Možnost <b>Enable Custom Mode (Povolit vlastní režim)</b> je ve výchozím nastavení zakázána. Možnosti jsou následující: <ul style="list-style-type: none"> <li>• PK</li> <li>• KEK</li> <li>• db</li> <li>• dbx</li> </ul> <p>Pokud povolíte režim <b>Custom Mode</b> (Vlastní režim), zobrazí se odpovídající možnosti pro klíče <b>PK, KEK, db a dbx</b>. Možnosti jsou následující:</p> <ul style="list-style-type: none"> <li>• <b>Save to File</b> (Uložit do souboru) – Uloží klíč do uživatelem zvoleného souboru.</li> <li>• <b>Replace from File</b> (Nahradit ze souboru) – Nahradí aktuální klíč klíčem z uživatelem zvoleného souboru.</li> <li>• <b>Append from File</b> (Připojit ze souboru) – Přidá klíč do aktuální databáze z uživatelem zvoleného souboru.</li> <li>• <b>Delete</b> (Odstranit) – Odstraní vybraný klíč.</li> <li>• <b>Reset All Keys</b> (Resetovat všechny klíče) – Resetuje klíče na výchozí nastavení.</li> <li>• <b>Delete All Keys</b> (Odstranit všechny klíče) – Odstraní všechny klíče.</li> </ul> <p> <b>POZNÁMKA:</b> Pokud režim Custom Mode (Vlastní režim) zakázete, všechny provedené změny se odstraní a obnoví se výchozí nastavení klíčů.</p>


**Tabulka 10. Intel Software Guard Extensions**

Možnost	Popis
Intel SGX Enable	Umožňuje vám povolit nebo zakázat rozšíření Intel Software Guard Extensions k zajištění zabezpečeného prostředí pro spuštění kódu/uložení citlivých informací v kontextu hlavního operačního systému. <ul style="list-style-type: none"> <li>• Disabled (Zakázáno – výchozí)</li> <li>• Enabled (Aktivní)</li> </ul>
Enclave Memory Size	Umožňuje nastavit funkci Intel SGX Enclave Reserve Memory Size. <ul style="list-style-type: none"> <li>• 32 MB</li> <li>• 64 MB</li> <li>• 128 MB</li> </ul>

**Tabulka 11. Performance**

Možnost	Popis
Multi Core Support	Toto pole určuje, zda bude pro procesy povoleno jedno jádro nebo všechna jádra. Tato volba je ve výchozím nastavení povolena.
Intel SpeedStep	Povolí nebo zakáže režim procesoru Intel SpeedStep. Tato volba je ve výchozím nastavení zakázána.
C States Control	Povolí či zakáže další režimy spánku procesoru. Tato volba je ve výchozím nastavení zakázána.
Limited CPUID Value	Umožňuje omezit maximální hodnotu podporovanou standardní funkcí procesoru CPUID. Tato možnost je ve výchozím nastavení zakázána.
Intel TurboBoost	Umožňuje povolit nebo zakázat režim Intel TurboBoost procesoru. Tato možnost je ve výchozím nastavení povolena.

**Tabulka 12. Power Management**

Možnost	Popis
AC Recovery	Udává, jak bude systém reagovat při opětovném spuštění napájení po výpadku. U funkce obnovení napájení můžete nastavit následující možnosti: <ul style="list-style-type: none"> <li>• Power Off (Vypnout)</li> <li>• Power On (Zapnout)</li> <li>• Last Power State (Poslední stav napájení)</li> </ul> <p>Ve výchozím nastavení je použita volba Power Off.</p>
Auto On Time	Nastaví čas automatického zapnutí počítače. Čas je ve standardním 12hodinovém formátu (hodina:minuty:sekundy). Čas zapnutí můžete změnit zadáním hodnot do polí AM/PM (dop./odp.). <p> <b>POZNÁMKA:</b> Tuto funkci nelze použít, pokud vypnete počítač pomocí vypínače na napájecí rozdvojce, na přepěťové ochraně, nebo pokud nastavíte možnost <b>Auto Power is set to disabled</b> (Automatické zapnutí vypnuto).</p>
Deep Sleep Control	Definuje povolené režimy při zapnutí hlubokého spánku. <ul style="list-style-type: none"> <li>• Disabled (Neaktivní)</li> <li>• Enabled in S5 only (Povoleno pouze pro režim S5)</li> </ul>

Možnost	Popis
	<ul style="list-style-type: none"> <li>Enabled in S4 and S5 (Povoleno pro režimy S4 a S5)</li> </ul> <p>Tato možnost je ve výchozím nastavení zakázána.</p>
USB Wake Support	Tato možnost umožňuje zařízení USB probudit počítač z pohotovostního režimu.
Wake on LAN/WWAN	<p>Tato volba umožňuje počítač zapnout ze stavu vypnutí pomocí speciálního signálu v síti LAN. Volba funguje, jen pokud je počítač připojen ke zdroji napájení.</p> <ul style="list-style-type: none"> <li><b>Disabled (Zakázáno)</b> – Nepovolí zapnutí systému při přijetí signálu k probuzení ze sítě LAN nebo bezdrátové sítě LAN.</li> <li><b>LAN</b> nebo <b>WLAN</b>: Umožňuje zapnutí systému prostřednictvím speciálních signálů sítě LAN nebo bezdrátové sítě LAN.</li> <li><b>LAN Only (Pouze LAN)</b> – Umožňuje zapnutí systému prostřednictvím speciálních signálů ze sítě LAN.</li> <li><b>LAN with PXE Boot</b> (LAN s funkcí PXE Boot) – Balíček pro probuzení odeslaný do systému ve stavu S4 nebo S5 způsobí probuzení systému a ihned provede zavedení do PXE.</li> <li><b>WLAN Only (Pouze WLAN)</b> – Umožňuje zapnutí systému prostřednictvím speciálních signálů ze sítě LAN.</li> </ul> <p>Tato možnost je ve výchozím nastavení zakázána.</p>
Block Sleep	Umožňuje v prostředí operačního systému blokovat přechod do režimu spánku (stav S3). Tato možnost je ve výchozím nastavení zakázána.
Intel Ready Mode	Umožňuje povolit technologii Intel Ready Mode Technology. Tato možnost je ve výchozím nastavení zakázána.

**Tabulka 13. POST Behavior**

Možnost	Popis
Adapter Warning	Umožňuje vybrat, zda systém zobrazí zprávy varování, když používáte určité napájecí adaptéry. Tato možnost je ve výchozím nastavení povolena.
Numlock LED	Povolí či zakáže funkci Numlock při spouštění počítače. Tato volba je ve výchozím nastavení povolena.
MEBx Hotkey	Umožňuje určit, zda má být funkce klávesových zkratk MEBx povolena při spuštění systému. Tato možnost je ve výchozím nastavení povolena.
Keyboard Errors	Povolí či zakáže funkci hlášení chyb klávesnice při spouštění počítače. Tato volba je ve výchozím nastavení povolena.
Fast Boot	<p>Tato volba umožňuje urychlení procesu spouštění vynecháním některých kroků kontroly kompatibility:</p> <ul style="list-style-type: none"> <li><b>Minimal (Minimální)</b>: Systém se rychle spustí, ledaže by byl aktualizován systém BIOS, byla změněna paměť nebo se nedokončil předchozí test POST.</li> <li><b>Thorough (Důkladná)</b>: Systém nepřeskočí žádné kroky procesu spouštění.</li> <li><b>Auto (Automaticky)</b>: Operační systém může řídit toto nastavení, které funguje, pouze pokud operační systém podporuje příznak Simple Boot.</li> </ul> <p>Tato volba je ve výchozím nastavení nastavena na hodnotu <b>Thorough</b> (Důkladná).</p>


**Tabulka 14. Virtualization Support**

Možnost	Popis
Virtualization	Tato volba určuje, zda může funkce Virtual Machine Monitor (VMM) využívat další možnosti hardwaru poskytované virtualizační technologií Intel®. <b>Enable Intel Virtualization Technology</b> (Povolit virtualizační technologii Intel): Tato volba je ve výchozím nastavení zakázána.
VT for Direct I/O	Určí, zda může funkce Virtual Machine Monitor (VMM) využívat další možnosti hardwaru poskytované virtualizační technologií Intel® pro přímý I/O. <b>Enable Intel Virtualization Technology for Direct I/O</b> (Povolit virtualizační technologii Intel pro přímý I/O): Tato volba je ve výchozím nastavení zakázána.
Trusted Execution	Tato možnost určuje, zda může nástroj Measured Virtual Machine Monitor (MVMM) používat doplňkové funkce hardwaru zajišťované technologií Intel Trusted Execution. Tato možnost je ve výchozím nastavení zakázána.

**Tabulka 15. Bezdrátové připojení**

Možnost	Popis
Wireless Device Enable	Umožňuje zapnout nebo vypnout interní bezdrátová zařízení. Ve výchozím nastavení jsou všechny možnosti povoleny.

**Tabulka 16. Maintenance**

Možnost	Popis
Service Tag	Slouží k zobrazení servisního čísla počítače.
Asset Tag	Slouží k vytvoření systémového inventárního čísla, pokud dosud nebylo nastaveno. Tato možnost není ve výchozím nastavení nastavena.
SERR Messages	Řídí mechanismus zpráv SERR. Tato možnost není ve výchozím nastavení nastavena. Některé grafické karty vyžadují zakázání mechanismu zpráv SERR.
BIOS Downgrade	Umožňuje řídit změnu systémového firmwaru (flash) na starší verze. Tato možnost je ve výchozím nastavení povolena.  <b>POZNÁMKA:</b> Pokud tato možnost není vybrána, bude přepis systémového firmwaru na předchozí verze zablokován.
Data Wipe	Umožňuje bezpečně vymazat data ze všech dostupných interních úložišť, jako jsou pevné disky, disky SSD, mSATA a eMMC. Tato možnost je ve výchozím nastavení zakázána.
BIOS Recovery	Slouží k opravě poškozeného systému BIOS ze záložních souborů na primárním pevném disku nebo externím klíči USB.

**Tabulka 17. Cloud Desktop**

Možnost	Popis
Server Lookup Method	Umožňuje vám určit, jak software pro plochu v cloudu vyhledá adresu serveru. Možnosti jsou následující: <ul style="list-style-type: none"> <li>• Static (Statická)</li> </ul>

Možnost	Popis
	<ul style="list-style-type: none"> <li>DNS (Výchozí)</li> </ul>
Server Name	Umožňuje zadat název serveru
Server IP Address	Určuje primární statickou adresu IP serveru plochy v cloudu. Výchozí adresa IP je 255.255.255.255.
Server port	Určuje primární port plochy v cloudu. Výchozí nastavení je 06910.
Client Address Method	Určuje způsob, jakým klient získá adresu IP. <ul style="list-style-type: none"> <li>Static IP (Statická adresa IP)</li> <li>DHCP (výchozí)</li> </ul>
Client IP address	Určuje statickou adresu IP klienta. Výchozí adresa IP je 255.255.255.255.
Client Subnet Mask	Určuje statickou adresu masky podsítě. Výchozí adresa IP je 255.255.255.255.
Client Gateway	Určuje statickou adresu brány klienta. Výchozí adresa IP je 255.255.255.255.
DNS IP Address	Určuje adresu IP serveru DNS klienta. Výchozí adresa IP je 255.255.255.255.
Domain Name	Určuje název domény klienta.
Advanced	Umožňuje povolit režim s komentářem pro rozšířené ladění. Tato možnost je ve výchozím nastavení zakázána.

**Tabulka 18. System Logs**

Možnost	Popis
BIOS Events	Zobrazí protokol systémových událostí a umožní následující činnosti: <ul style="list-style-type: none"> <li>Clear Log (Smazat protokol)</li> <li>Mark all Entries (Označit všechny položky)</li> </ul>


**Tabulka 19. Advanced configurations**


Možnost	Popis
ASPM	Slouží k aktivaci řízení stavů napájení. <ul style="list-style-type: none"> <li>Auto (Automaticky) (výchozí)</li> <li>Disabled (Neaktivní)</li> <li>L1 Only (Pouze L1)</li> </ul>

## Aktualizace systému BIOS


Aktualizaci systému BIOS (nastavení systému) doporučujeme provádět při výměně základní desky, nebo je-li k dispozici nová verze. V případě notebooku se ujistěte, že je baterie plně nabitá, a připojte jej k elektrické zásuvce

1. Restartujte počítač.
2. Přejděte na web **Dell.com/support**.
3. Zadejte **servisní označení** nebo **kód expresní služby** a klepněte na tlačítko **Submit (Odeslat)**.

 **POZNÁMKA:** Chcete-li najít servisní označení, klepněte na odkaz **Where is my Service Tag? (Kde je moje servisní označení?)**

 **POZNÁMKA:** Pokud nemůžete najít své výrobní číslo, klepněte na možnost **Detect Service Tag (Zjistit výrobní číslo)**. Postupujte podle pokynů na obrazovce.

4. Pokud nemůžete nelézt servisní označení, klepněte na produktovou kategorii vašeho počítače.
5. Vyberte ze seznamu **Product Type (Produktový typ)**.
6. Vyberte model svého počítače. Zobrazí se stránka **produktové podpory** pro váš počítač.
7. Klepněte na možnost **Get drivers (Získat ovladače)** a poté na možnost **View All Drivers (Zobrazit všechny ovladače)**.  
Zobrazí se stránka ovladačů a souborů ke stažení.
8. Na obrazovce Drivers & Downloads (Ovladače a soubory ke stažení) vyberte v rozevíracím seznamu **Operating System (Operační systém)** možnost **BIOS**.
9. Vyhledejte nejnovější soubor se systémem BIOS a klepněte na tlačítko **Download File (Stáhnout soubor)**.  
Můžete také analyzovat, které ovladače je třeba aktualizovat. Pokud tento krok chcete provést u svého produktu, klikněte na možnost **Analyze System for Updates (Analyzovat systém a zjistit aktualizace)** a postupujte podle pokynů na obrazovce.
10. V okně **Please select your download method below (Zvolte metodu stažení)** klikněte na tlačítko **Download File (Stáhnout soubor)**.  
Zobrazí se okno **File Download (Stažení souboru)**.
11. Klepnutím na tlačítko **Save (Uložit)** uložíte soubor do počítače.
12. Klepnutím na tlačítko **Run (Spustit)** v počítači nainstalujete aktualizované nastavení systému BIOS.  
Postupujte podle pokynů na obrazovce.


 **POZNÁMKA:** Doporučuje se neprovádět aktualizaci systému BIOS o více než 3 revize. Příklad: Chcete-li aktualizovat systém BIOS z verze 1.0 na verzi 7.0, nejprve nainstalujte verzi 4.0 a poté verzi 7.0.


## Systemové heslo a heslo pro nastavení

Můžete vytvořit systémové heslo a zabezpečit počítač heslem.

Typ hesla	Popis
Heslo systému	Heslo, které je třeba zadat před přihlášením se k počítači.
Heslo nastavení	Heslo, které je třeba zadat před získáním přístupu a možností provádění změn v nastavení systému BIOS v počítači.

 **VÝSTRAHA:** Heslo nabízí základní úroveň zabezpečení dat v počítači.


 **VÝSTRAHA:** Pokud počítač nebude uzamčen nebo zůstane bez dozoru, k uloženým datům může získat přístup kdokoli.

 **POZNÁMKA:** Počítač, který vám zašleme, má funkci hesla systému a hesla nastavení vypnutou.

### Nastavení systémového hesla a hesla pro nastavení

Přiřadit nové **heslo systému** nebo **heslo nastavení** či změnit stávající **heslo systému** nebo **heslo nastavení** můžete pouze v případě, že v nastavení **Password Status (Stav hesla)** je vybrána možnost

**Unlocked (Odemčeno).** Jestliže je u stavu hesla vybrána možnost **Locked (Zamčeno)**, heslo systému nelze měnit.

 **POZNÁMKA:** Pokud propojku pro heslo nepoužijete, stávající heslo systému a heslo nastavení odstraníte a k přihlášení k počítači není třeba heslo systému používat.

Do nastavení systému přejdete stisknutím tlačítka F2 ihned po spuštění či restartu počítače.

1. Na obrazovce **System BIOS (Systém BIOS)** nebo **System Setup (Nastavení systému)** vyberte možnost **System Security (Zabezpečení systému)** a stiskněte klávesu Enter.  
Otevře se obrazovka **System Security (Zabezpečení systému)**.
2. Na obrazovce **System Security (Zabezpečení systému)** ověřte, zda je v nastavení **Password Status (Stav hesla)** vybrána možnost **Unlocked (Odemčeno)**.
3. Vyberte možnost **System Password (Heslo systému)**, zadejte heslo systému a stiskněte klávesu Enter nebo Tab.  
Nové heslo systému přiřaďte podle následujících pokynů:
  - Heslo smí obsahovat nejvýše 32 znaků.
  - Heslo smí obsahovat čísla od 0 do 9.
  - Povoleny jsou pouze malá písmena (velká písmena jsou zakázána).
  - Povoleny jsou pouze následující zvláštní znaky: mezera, ("), (+), (,), (-), (.), (/), (:), (!), (\), (]), (').

Po zobrazení výzvy znovu zadejte heslo systému.


4. Zadejte dříve zadané heslo systému a klepněte na tlačítko **OK**.
5. Vyberte možnost **Setup Password (Heslo nastavení)**, zadejte heslo systému a stiskněte klávesu Enter nebo Tab.  
Zobrazí se zpráva s požadavkem o opětovné zadání hesla nastavení.
6. Zadejte dříve zadané heslo nastavení a klepněte na tlačítko **OK**.
7. Po stisku klávesy Esc se zobrazí zpráva s požadavkem o uložení změn.
8. Stiskem klávesy Y změny uložíte.  
Počítač se restartuje.

## Odstranění nebo změna stávajícího hesla k systému nebo nastavení

Před pokusem o odstranění nebo změnu stávajícího hesla systému nebo nastavení se ujistěte, že je v nabídce **Password Status (Stav hesla)** vybrána možnost Unlocked (Odemknuto). Pokud je v nabídce **Password Status (Stav hesla)** vybrána možnost Locked (Zamčeno), stávající heslo systému nebo nastavení odstranit ani změnit nelze.

Nástroj Nastavení systému otevřete stiskem tlačítka F2 ihned po spuštění či restartu počítače.


1. Na obrazovce **System BIOS (Systém BIOS)** nebo **System Setup (Nastavení systému)** vyberte možnost **System Security (Zabezpečení systému)** a stiskněte klávesu Enter  
Otevře se obrazovka **System Security (Zabezpečení systému)**.
2. Na obrazovce **System Security (Zabezpečení systému)** ověřte, zda je v nastavení **Password Status (Stav hesla)** vybrána možnost **Unlocked (Odemčeno)**.
3. Po odstranění stávajícího hesla systému vyberte možnost **System Password (Heslo systému)** a stiskněte klávesu Enter nebo Tab.
4. Po odstranění stávajícího hesla nastavení vyberte možnost **Setup Password (Heslo nastavení)** a stiskněte klávesu Enter nebo Tab.




 **POZNÁMKA:** Po změně hesla systému nebo nastavení zadejte po zobrazení výzvy nové heslo. Jestliže heslo systému nebo nastavení odstraníte, potvrďte po zobrazení výzvy své rozhodnutí.

5. Po stisku klávesy Esc se zobrazí zpráva s požadavkem o uložení změn.
6. Stiskem klávesy Y uložíte změny a nástroj Nastavení systému ukončíte. Počítač se restartuje.



## Technické údaje



 **POZNÁMKA:** Nabízené možnosti se mohou lišit podle oblasti. Chcete-li získat více informací o konfiguraci počítače,

- v systému Windows 10 klikněte nebo klepněte na ikonu **Start**  → **Nastavení** → **Systém** → **O systému**.
- v systému Windows 8.1 a Windows 8 klikněte nebo klepněte na ikonu **Start**  → **Nastavení počítače** → **Počítač a zařízení** → **Informace o počítači**.
- v systému Windows 7 klikněte na ikonu **Start** , pravým tlačítkem klikněte na možnost **Tento počítač** a vyberte možnost **Vlastnosti**.

**Tabulka 20. Procesor**

Funkce	Specifikace
Typ procesoru	<ul style="list-style-type: none"> <li>• 6. generace procesoru Intel Core i3/i5/i7</li> <li>• Intel Celeron</li> <li>• Intel PDC</li> </ul>
Celkem mezipaměti	V závislosti na typu procesoru až 8 MB mezipaměti

**Tabulka 21. Paměť**

Funkce	Specifikace
Typ paměti	DDR3L
Takt paměti	1 600 MHz
Patice paměťových modulů	Dva sloty SoDIMM
Kapacita paměti	2 GB, 4 GB a 8 GB
Minimální velikost paměti	2 GB
	 <b>POZNÁMKA:</b> Minimální velikost paměti se může lišit v závislosti na operačním systému, který je nainstalovaný v počítači.
Maximální velikost paměti	16 GB
	 <b>POZNÁMKA:</b> Každý slot paměťového modulu podporuje minimálně 4 GB a maximálně 8 GB.

**Tabulka 22. Grafika**

<b>Funkce</b>	<b>Specifikace</b>
Integrovaný	Intel HD Graphics

**Tabulka 23. Zvuk**

<b>Funkce</b>	<b>Specifikace</b>
Integrovaný	Realtek HDA Codec ALC3234

**Tabulka 24. Síť**

<b>Funkce</b>	<b>Specifikace</b>
Integrovaný	Realtek 8111HSD


**Tabulka 25. Systémové informace**

<b>Funkce</b>	<b>Specifikace</b>
Čipová sada systému	Čipová sada Intel H110

**Tabulka 26. Rozšiřující sběrnice**

<b>Funkce</b>	<b>Specifikace</b>
Typ sběrnice	USB 2.0, USB 3.0, SATA 3 a PCIe až 3. generace
Rychlost sběrnice	<ul style="list-style-type: none"> <li>• USB 2.0 – 480 Mb/s</li> <li>• USB 3.0 – 5 Gb/s</li> <li>• USB 3.0 – 6 Gb/s</li> <li>• Rozhraní PCIe – 8 Gb/s</li> </ul>

**Tabulka 27. Karty**

<b>Funkce</b>	<b>Specifikace</b>
karta WLAN	<ul style="list-style-type: none"> <li>• Intel Dual Bank Wireless-AC 8260 (M.2)</li> <li>• 802.11ac</li> <li>• Bluetooth 4.1</li> <li>• WiDi (Wireless Display)</li> </ul> <p> <b>POZNÁMKA:</b> Aby bylo dosaženo optimálního výkonu, doporučuje se používat funkci bezdrátového displeje pomocí přístupového bodu, který podporuje standard 5GHz pásma.</p>

**Tabulka 28. Jednotky**

<b>Funkce</b>	<b>Specifikace</b>
Přístupné zevnitř	Pozice pro 2,5palcovou jednotku SATA

**Tabulka 29. Externí konektory**

<b>Funkce</b>	<b>Specifikace</b>
Zvuk	
Čelní panel	<ul style="list-style-type: none"> <li>• Univerzální náhlavní sada</li> <li>• Konektor výstupu zvuku</li> </ul>
Síťový adaptér	Konektor RJ-45
Sériové rozhraní	Konektor PS2 a sériový port (volitelné)
USB 2.0 (vpředu, vzadu, interní)	0/2/1
USB 3.0 (vpředu, vzadu, interní)	2/2/0
Grafika	<ul style="list-style-type: none"> <li>• 15kolíkový konektor VGA (volitelné)</li> <li>• 20kolíkový konektor DisplayPort</li> <li>• 19kolíkový konektor HDMI</li> </ul>



**POZNÁMKA:** Dostupnost videokonektorů se může lišit v závislosti na výběru volitelné grafické karty.

**Tabulka 30. Ovládací prvky a kontrolky**

<b>Funkce</b>	<b>Specifikace</b>
Přední strana počítače	
Kontrolka tlačítka napájení	Bílá kontrolka – nepřerušované bílé světlo označuje, že počítač je zapnutý; pomalu blikající bílé světlo označuje režim spánku.
Indikátor činnosti disku	Bílé světlo – pomalu blikající bílé světlo signalizuje, že počítač zapisuje nebo čte data z pevného disku.
Zadní strana počítače	
Kontrolka integrity spojení na integrovaném síťovém adaptéru	<p>Zelená kontrolka – mezi sítí a počítačem existuje spojení o rychlosti 10 Mb/s.</p> <p>Zelená kontrolka – mezi sítí a počítačem existuje spojení o rychlosti 100 Mb/s.</p> <p>Oranžová kontrolka – mezi sítí a počítačem existuje spojení o rychlosti 1000 Mb/s.</p> <p>Nesvítil (zhasnuto) – počítač nezjistil fyzické připojení k síti.</p>
Kontrolka činnosti síťového připojení na integrovaném síťovém adaptéru	Žlutá kontrolka – blikající žluté světlo označuje probíhající aktivitu v síti.
Kontrolka diagnostiky zdroje napájení	Zelená kontrolka – zdroj napájení je spuštěný a funkční. Napájecí kabel musí být připojen ke konektoru napájení (na zadní straně počítače) a k elektrické zásuvce.

**Tabulka 31. Napájení**

<b>Položky</b>	<b>Výkon</b>	<b>Napětí</b>
Napájecí adaptér	65 W	19,5 V ss., 3,34 A
Knoflíková baterie	3V lithiová CR2032	


**Tabulka 32. Fyzické rozměry**

<b>Rozměry a hmotnost</b>	<b>Micro Premier</b>
Výška	18,2 cm (7,2 palce)
Šířka	3,6 cm (1,4 palce)
Hloubka	17,6 cm (7 palců)
Hmotnost	1,41 kg (3,12 libry)

**Tabulka 33. Prostředí**

<b>Funkce</b>	<b>Specifikace</b>
Teplotní rozsah	
Provozní	5 °C až 35 °C (41 °F až 95 °F)
Neprovozní	-40–65 °C (-40–149 °F)
Relativní vlhkost (maximální)	
Provozní	20% až 80% (nekondenzující)
Neprovozní	5 až 95 % (bez kondenzace)
Maximální vibrace	
Provozní	0,66 GRMS
Neprovozní	1,37 GRMS
Maximální ráz	
Provozní	40 G
Neprovozní	105 G
Nadmořská výška	
Provozní	-15,2 až 3 048 m (-50 až 10 000 stop)
Neprovozní	-15,20 až 10 668 m (-50 až 35 000 stop)
Úroveň uvolňování znečišťujících látek do ovzduší	G1 nebo nižší dle normy ANSI/ISA-S71.04-1985

## Kontaktování společnosti Dell

 **POZNÁMKA:** Pokud nemáte aktivní internetové připojení, můžete najít kontaktní informace na nákupní faktuře, balicím seznamu, účtence nebo v katalogu produktů společnosti Dell.

Společnost Dell nabízí několik možností online a telefonické podpory a služeb. Jejich dostupnost závisí na zemi a produktu a některé služby nemusí být ve vaší oblasti k dispozici. Chcete-li kontaktovat společnost Dell se záležitostmi týkajícími se prodeje, technické podpory nebo zákaznického servisu:

1. Přejděte na web **Dell.com/support**.
2. Vyberte si kategorii podpory.
3. Ověřte svou zemi nebo region v rozbalovací nabídce **Choose a Country/Region (Vyberte zemi/region)** ve spodní části stránky.
4. Podle potřeby vyberte příslušné servisní služby nebo linku podpory.