

# Dell Latitude 7480

Příručka majitele



## Poznámky, upozornění a varování

 **POZNÁMKA:** POZNÁMKA označuje důležité informace, které pomáhají lepšímu využití produktu.

 **VÝSTRAHA:** UPOZORNĚNÍ poukazuje na možnost poškození hardwaru nebo ztráty dat a poskytuje návod, jak se danému problému vyhnout.

 **VAROVÁNÍ:** VAROVÁNÍ upozorňuje na potenciální nebezpečí poškození majetku, úrazu nebo smrti.

Copyright © 2017 Dell Inc. nebo dceřiné společnosti. Všechna práva vyhrazena. Dell, EMC a ostatní ochranné známky jsou ochranné známky společnosti Dell Inc. nebo dceřiných společností. Ostatní ochranné známky mohou být ochranné známky svých vlastníků.

<b>1 Manipulace uvnitř počítače.....</b>	<b>6</b>
Vypnutí počítače – Windows 10.....	6
Před manipulací uvnitř počítače.....	6
Bezpečnostní pokyny.....	6
Po manipulaci uvnitř počítače.....	7
<b>2 Demontáž a instalace součástí.....</b>	<b>8</b>
Doporučené nástroje.....	8
Seznam velikostí šroubů.....	8
Účastnická identifikační karta (Subscriber Identification Module – SIM).....	9
Demontáž karty SIM nebo přihrádky karty SIM.....	9
Montáž karty SIM.....	9
Spodní kryt.....	9
Sejmutí spodního krytu.....	9
Montáž spodního krytu.....	11
Baterie.....	11
Vyjmutí baterie.....	11
Vložení baterie.....	12
Disk SSD PCIe.....	12
Demontáž disku SSD PCIe.....	12
Montáž disku SSD PCIe.....	13
karta WWAN.....	13
Vyjmutí karty WWAN.....	13
Montáž karty WWAN.....	14
karta WLAN.....	14
Vyjmutí karty WLAN.....	14
Montáž karty WLAN.....	15
Paměťový modul.....	15
Vyjmutí paměťového modulu.....	15
Instalace paměťového modulu.....	16
<b>5 Nastavení systému.....</b>	<b>17</b>
Spouštěcí nabídka.....	17
Navigační klávesy.....	18
Možnosti nástroje System setup (Nastavení systému).....	18
Možnosti obrazovky General (Obecné).....	18
Možnosti obrazovky System Configuration (Konfigurace systému).....	19
Možnosti obrazovky Video (Grafická karta).....	21
Možnosti obrazovky Security (Zabezpečení).....	22
Možnosti obrazovky Secure Boot.....	23
Možnosti obrazovky Intel Software Guard Extensions.....	24
Možnosti obrazovky Performance (Výkon).....	24
Možnost obrazovky správy napájení.....	25

Možnosti obrazovky chování POST.....	27
Možnosti správy.....	28
Možnost obrazovky Virtualization support (Podpora virtualizace).....	28
Možnosti obrazovky Wireless (Bezdrátové připojení).....	29
Možnosti obrazovky Maintenance (Údržba).....	29
Možnosti obrazovky System Log (Systémové protokoly).....	30
Aktualizace systému BIOS v systému Windows .....	30
Systémové heslo a heslo pro nastavení.....	30
Nastavení systémového hesla a hesla pro nastavení.....	31
Odstranění nebo změna stávajícího hesla k systému nebo nastavení.....	31
<b>4 Technické údaje.....</b>	<b>32</b>
Specifikace procesoru.....	32
Specifikace systému.....	32
Specifikace paměti.....	33
Specifikace grafické karty.....	33
Specifikace audia.....	33
Specifikace baterie.....	33
Specifikace napájecího adaptéru.....	34
Možnosti dokování.....	35
Specifikace portů a konektorů.....	35
Specifikace připojení.....	35
Specifikace kamery.....	35
Specifikace dotykové podložky.....	36
Specifikace obrazovky.....	36
Specifikace rozměrů.....	38
Specifikace prostředí.....	38
<b>5 Nastavení systému.....</b>	<b>40</b>
Boot Sequence.....	40
Navigační klávesy.....	41
Možnosti nástroje System setup (Nastavení systému).....	41
Možnosti obrazovky General (Obecné).....	41
Možnosti obrazovky System Configuration (Konfigurace systému).....	42
Možnosti obrazovky Video (Grafická karta).....	44
Možnosti obrazovky Security (Zabezpečení).....	45
Možnosti obrazovky Secure Boot.....	46
Možnosti obrazovky Intel Software Guard Extensions.....	47
Možnosti obrazovky Performance (Výkon).....	47
Možnost obrazovky správy napájení.....	48
Možnosti obrazovky chování POST.....	50
Možnosti správy.....	51
Možnost obrazovky Virtualization support (Podpora virtualizace).....	51
Možnosti obrazovky Wireless (Bezdrátové připojení).....	52
Možnosti obrazovky Maintenance (Údržba).....	52
Možnosti obrazovky System Log (Systémové protokoly).....	53
Aktualizace systému BIOS v systému Windows .....	53

Systémové heslo a heslo pro nastavení.....	53
Nastavení systémového hesla a hesla pro nastavení.....	54
Odstranění nebo změna stávajícího hesla k systému nebo nastavení.....	54
<b>6 Řešení potíží.....</b>	<b>55</b>
Rozšířená diagnostika vyhodnocení systému před jeho spuštěním (ePSA).....	55
Spuštění diagnostiky ePSA.....	55
<b>7 Kontaktování společnosti Dell.....</b>	<b>56</b>



# Manipulace uvnitř počítače

## Vypnutí počítače – Windows 10

**⚠ VÝSTRAHA:** Aby nedošlo ke ztrátě dat, před vypnutím počítače uložte a zavřete všechny otevřené soubory a ukončete všechny spuštěné aplikace.

- 1 Klikněte nebo klepněte na .
- 2 Klikněte nebo klepněte na  a poté klikněte nebo klepněte na možnost **Vypnout**.

**① POZNÁMKA:** Zkontrolujte, zda jsou počítač i všechna připojená zařízení vypnutá. Pokud se počítač a všechna připojená zařízení nevypnou automaticky po vypnutí operačního systému, stiskněte a podržte tlačítko napájení asi 6 sekundy a vypněte jej tak.

## Před manipulací uvnitř počítače

- 1 Ujistěte se, že je pracovní povrch rovný a čistý, aby nedošlo k poškrábání krytu počítače.
- 2 Vypněte počítač.
- 3 Je-li počítač připojen k dokovacím zařízení, odpojte jej.
- 4 Odpojte všechny síťové kabely od počítače (pokud jsou k dispozici).

**⚠ VÝSTRAHA:** Pokud počítač má port RJ45, odpojte síťový kabel jeho vytažením z počítače.

- 5 Odpojte počítač a všechna připojená zařízení od elektrických zásuvek.
- 6 Otevřete displej.
- 7 Stisknutím a podržením tlačítka napájení po několik sekund uzemněte základní desku.

**⚠ VÝSTRAHA:** Zabraňte nebezpečí úrazu elektrickým proudem – před provedením kroku č. 8 odpojte počítač z elektrické zásuvky.

**⚠ VÝSTRAHA:** Než se dotknete čehokoli uvnitř počítače, použijte uzemňovací náramek nebo se opakovaně dotýkejte nenatřené kovového povrchu, například konektoru na zadní straně počítače.

- 8 Vyměňte z příslušných slotů všechny nainstalované karty ExpressCard nebo čipové karty.

## Bezpečnostní pokyny

Dodržováním následujících bezpečnostních zásad zabráníte možnému poškození počítače a zajistíte vlastní bezpečnost. Není-li uvedeno jinak, každý postup uvedený v tomto dokumentu vyžaduje splnění následujících podmínek:

- Přečetli jste si bezpečnostní informace dodané s počítačem.
- Součástí je možné nahradit nebo (v případě zakoupení samostatně) nainstalovat pomocí postupu pro odebrání provedeném v obráceném pořadí.

**⚠ VAROVÁNÍ:** Před otevřením panelů nebo krytu počítače odpojte všechny zdroje napájení. Po dokončení práce uvnitř počítače nainstalujte zpět všechny kryty, panely a šrouby předtím, než připojíte zdroje napájení.

**⚠ VAROVÁNÍ:** Před manipulací uvnitř počítače si přečtěte bezpečnostní informace dodané s počítačem. Další informace o vhodných bezpečnostních postupech naleznete na domovské stránce Regulatory Compliance (Soulad s předpisy) na adrese [www.dell.com/regulatory\\_compliance](http://www.dell.com/regulatory_compliance).

- ⚠ **VÝSTRAHA:** Mnohé z oprav smí provádět pouze certifikovaný servisní technik. Sami byste měli pouze řešit menší potíže a provádět jednoduché opravy, ke kterým vás opravňuje dokumentace k produktu nebo ke kterým vás vyzve tým služeb a podpory online či telefonicky. Na škody způsobené neoprávněným servisním zásahem se nevztahuje záruka. Přečtěte si a dodržujte bezpečnostní pokyny dodané s produktem.
- ⚠ **VÝSTRAHA:** Aby nedošlo k elektrostatickému výboji, použijte uzemňovací náramek nebo se opakovaně dotýkejte nenatřené kovového povrchu a zároveň konektoru na zadní straně počítače.
- ⚠ **VÝSTRAHA:** S komponentami a kartami manipulujte opatrně. Nedotýkejte se komponent ani kontaktů na kartě. Kartu uchopte za hrany nebo za kovovou montážní konzolu. Komponenty jako procesor držte za jejich hrany, nikoliv za kolíky.
- ⚠ **VÝSTRAHA:** Při odpojování kabelu tahejte za konektor nebo pásek pro vytahování, nikoli za samotný kabel. Některé kabely jsou vybaveny konektory s pojistkami. Pokud odpojujete tento typ kabelu, před odpojením kabelu pojistky stiskněte. Konektory při odpojování držte rovně, aby nedošlo k ohnutí kolíků konektoru. Před zapojením kabelu se ujistěte, že jsou oba konektory správně orientovány a zarovnány.
- 📌 **POZNÁMKA:** Barva počítače a některých součástí se může lišit od barev uvedených v tomto dokumentu.

## Po manipulaci uvnitř počítače

Po dokončení montáže se ujistěte, že jsou připojena všechna externí zařízení, karty a kabely. Učiňte tak dříve, než zapnete počítač.

- ⚠ **VÝSTRAHA:** Chcete-li se vyhnout poškození počítače, používejte pouze baterii, která byla vytvořena pro tento počítač Dell. Nepoužívejte baterie vytvořené pro jiné počítače Dell.
- 1 Připojte veškerá externí zařízení, například replikátor portů nebo multimediální základnu, a nainstalujte všechny karty, například kartu ExpressCard.
  - 2 Připojte k počítači všechny telefonní nebo síťové kabely.  
**⚠ VÝSTRAHA:** Chcete-li připojit síťový kabel, nejprve připojte kabel do síťového zařízení a teprve poté do počítače.
  - 3 Připojte počítač a všechna připojená zařízení do elektrických zásuvek.
  - 4 Zapněte počítač.

## Demontáž a instalace součástí

V této části naleznete podrobné informace o postupu demontáže a montáže součástí z počítače.

### Doporučené nástroje

Postupy uvedené v tomto dokumentu vyžadují použití následujících nástrojů:

- křížový šroubovák č. 0,
- křížový šroubovák č. 1,
- malá plastová jehla.

### Seznam velikostí šroubů

Tabulka 1. Latitude 7480 – seznam velikostí šroubů

Součástka	M2.5x 6.0	M2.5x5.0	M2.0 x 5.0	M2.5 x 4.0	M2.0x3.0	M2.0 X 2.5	M2.0 x 2.0
Zadní kryt	8 (jistící šroub)						
Baterie (3článková)			1				
Baterie (4článková)			2				
Modul SSD					1		
Modul chladiče					4		
Systémový ventilátor		2	2				
karta WWAN					1		
Karta WLAN					1		
Port konektoru napájení					1		
Držák uchycení ESD						2	
Držák uchycení EDP			1				
Tlačítka dotykové podložky					2		
Čtečka otisků prstů					1		
panel LED					1		
Ochranná skříň čtečky čipových karet					2		
Závěs displeje				6			
Panel displeje					<ul style="list-style-type: none"> <li>• FHD – 2</li> <li>• HD – 4</li> </ul>		
Podpůrná deska klávesnice						18	
Klávesnice							5



Součástka	M2.5x 6.0	M2.5x5.0	M2.0 x 5.0	M2.5 x 4.0	M2.0x3.0	M2.0 X 2.5	M2.0 x 2.0
Základní deska			3				

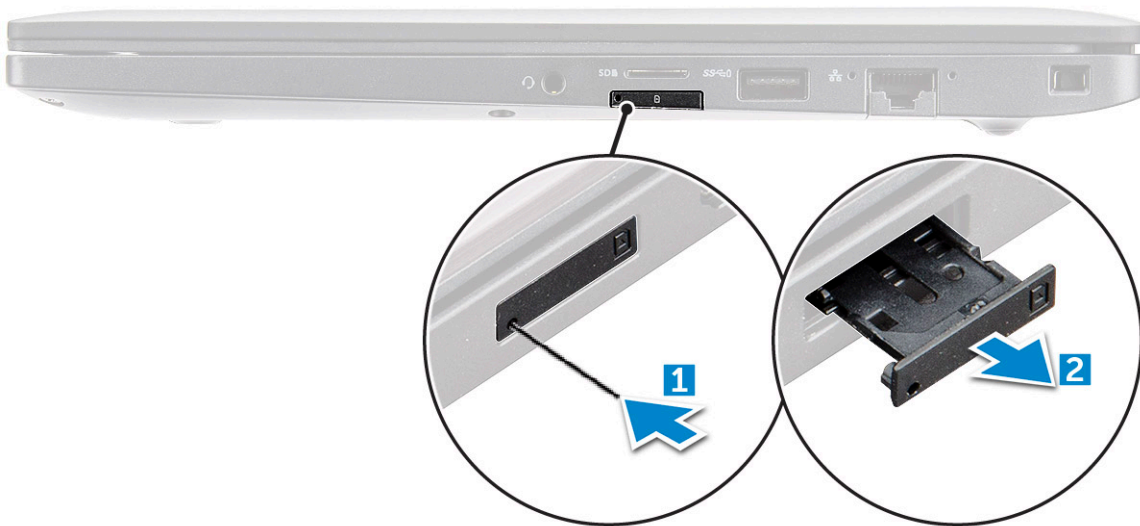
## Účastnická identifikační karta (Subscriber Identification Module – SIM)

### Demontáž karty SIM nebo přihrádky karty SIM

① **POZNÁMKA:** Kartu SIM nebo přihrádku karty SIM lze demontovat pouze ze systémů dodaných s modulem WWAN. Postup demontáže se tedy vztahuje pouze na tyto systémy.

⚠ **VÝSTRAHA:** Demontáž karty SIM ze zapnutého počítače může způsobit ztrátu dat nebo poškodit kartu. Zajistěte, aby byl počítač vypnutý nebo aby byla zakázána síťová připojení.

- 1 Do otvoru na přihrádce karty SIM vložte papírovou sponku nebo nástroj na vyjmutí karty SIM.
- 2 Pomocí jehly vytáhněte přihrádku karty SIM.
- 3 Pokud je přítomna karta SIM, vyjměte ji z přihrádky karty SIM.



### Montáž karty SIM

- 1 Do otvoru na přihrádce karty SIM vložte papírovou sponku nebo nástroj na vyjmutí karty SIM.
- 2 Pomocí jehly vytáhněte přihrádku karty SIM.
- 3 Vložte kartu SIM do přihrádky.
- 4 Vložte přihrádku karty SIM do příslušného slotu.

## Spodní kryt

### Sejmutí spodního krytu

- 1 Postupujte podle pokynů v části **Před manipulací uvnitř počítače**.
- 2 Postup uvolnění spodního krytu:
  - a Uvolněte jisticí šrouby M2.5 x 6.0, které upevňují spodní kryt k počítači [1].



**ⓘ Nezapomeňte:** Šrouby uvolňujte opatrně. Nasměrujte šroubovák podle hlavy šroubu, vyhněte se tak jejímu odření.

- b Pomocí plastové jehly uvolněte spodní kryt od okraje a vyjměte jej z počítače [2].



- 3 Zvedněte spodní kryt z počítače.



# Montáž spodního krytu

- 1 Zarovnejte výčnělky na spodním krytu se sloty na hranách počítače.
- 2 Zatlačte na okraje krytu tak, aby zaklapl na místo.
- 3 Připevněte spodní kryt k počítači dotažením pojistných šroubů M2.5 x 6.0.

**ⓘ | Nezapomeňte:** Šrouby utahujte opatrně. Nasměrujte šroubovák podle hlavy šroubu, vyhněte se tak jejímu odření.

- 4 Postupujte podle postupu v části [Po manipulaci uvnitř počítače](#).

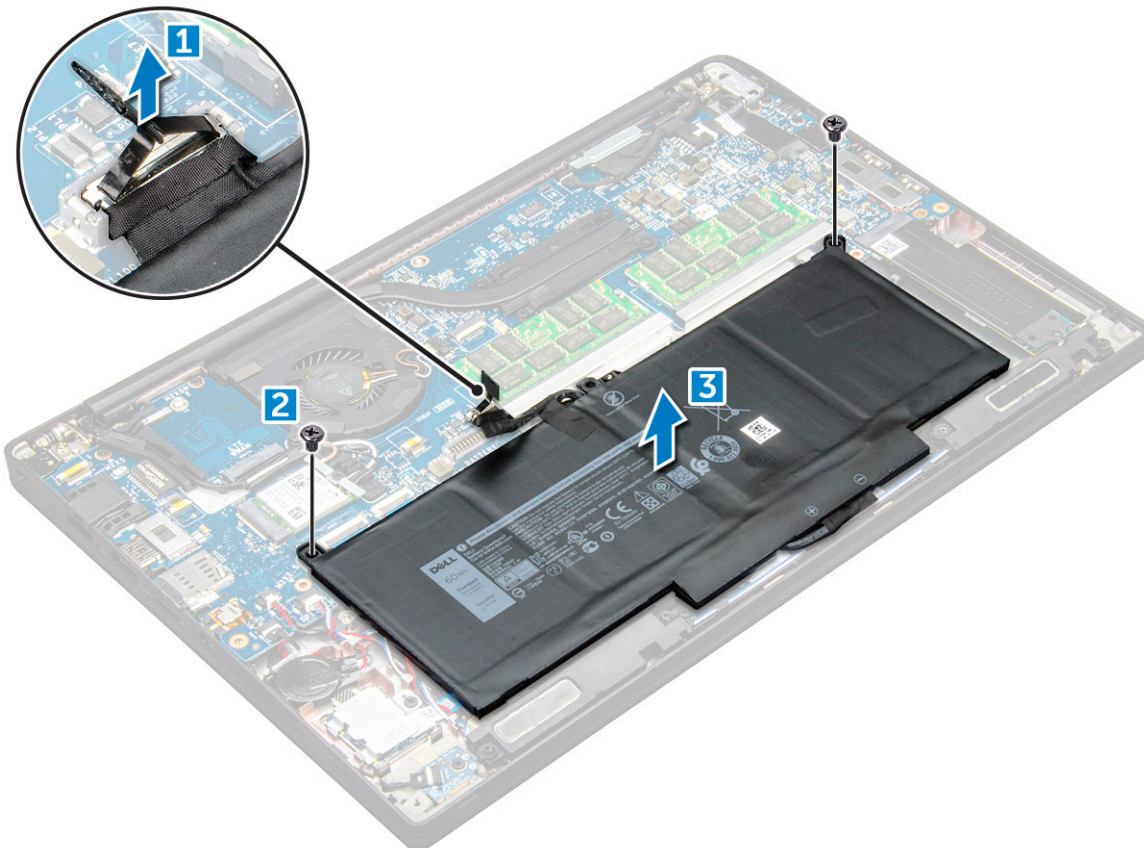
# Baterie

## Vyjmutí baterie

- 1 Postupujte podle pokynů v části [Před manipulací uvnitř počítače](#).
- 2 Sejměte [spodní kryt](#).
- 3 Vyjmutí baterie:
  - a Odpojte kabel baterie od konektoru na základní desce [1].
  - b Odstraňte šrouby M2.0 x 5.0 připevňující baterii k počítači [2].

**ⓘ | POZNÁMKA:** 3člávková baterie má jeden šroub, 4člávková baterie má dva šrouby. Na obrázku níže je tedy vyobrazena 4člávková baterie.

- c Vyjměte baterii z počítače [3].



## Vložení baterie

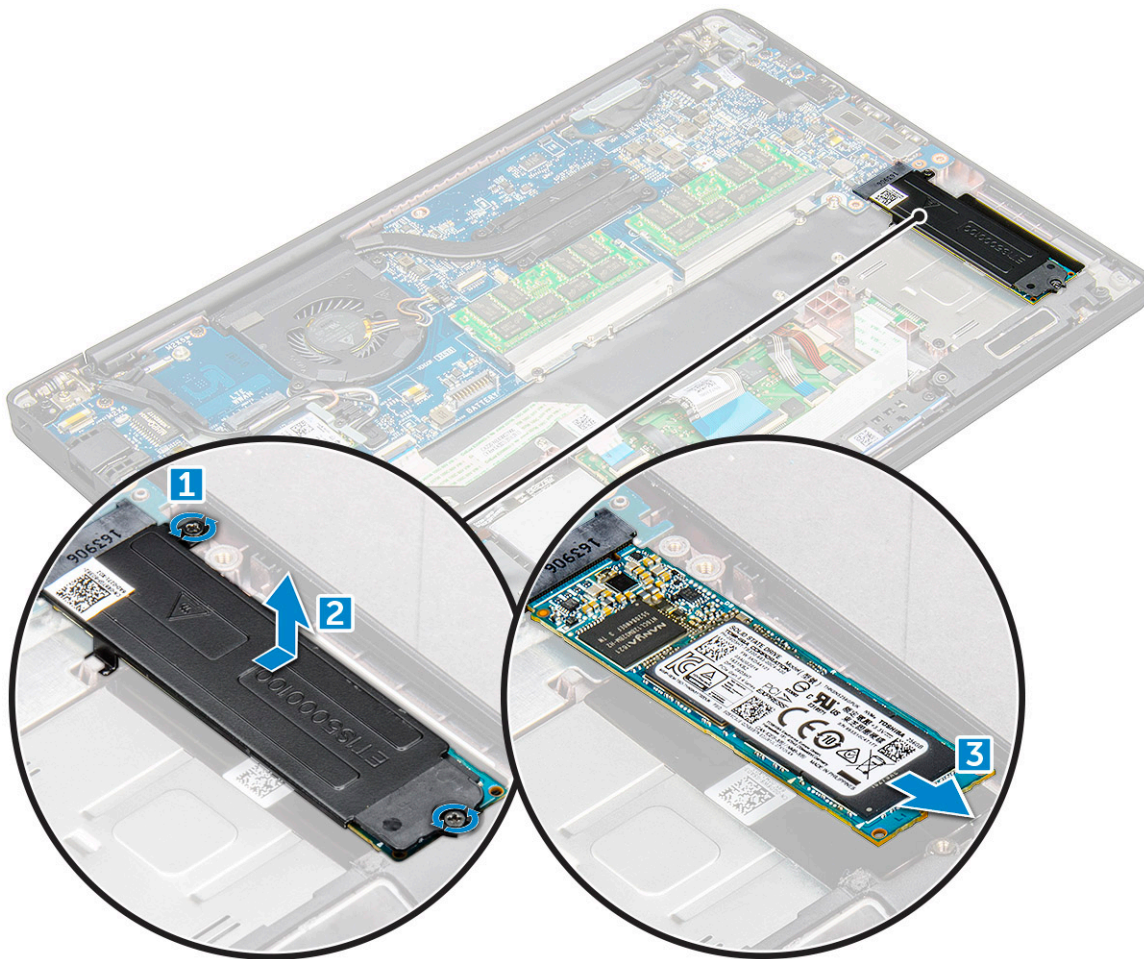
- 1 Vložte baterii do slotu v počítači.
- 2 Ved'te kabel baterie skrze vodičí svorku a připojte jej do konektoru na základní desce.  
**ⓘ | POZNÁMKA: Protáhněte kabel baterie, pokud kabel ve spodní části baterie není protažený.**
- 3 Utáhněte šrouby M2.0 x 5.0 a připevněte tak baterii k počítači.  
**ⓘ | POZNÁMKA: Malá baterie (3článková) má jeden šroub, větší baterie (4článková) má dva šrouby.**
- 4 Namontujte [základní kryt](#).
- 5 Postupujte podle postupu v části [Po manipulaci uvnitř počítače](#).

## Disk SSD PCIe

### Demontáž disku SSD PCIe

- 1 Postupujte podle pokynů v části [Před manipulací uvnitř počítače](#).
- 2 Demontujte následující součásti:
  - a [spodní kryt](#)
  - b [baterie](#)
- 3 Postup demontáže karty PCIe SSD:
  - a Uvolněte jisticí šrouby M2.0x3.0, kterými je držák disku SSD připevněn [1].
  - b Vyjměte držák disku SSD [2].
  - c Vyjměte kartu PCIe SSD z počítače [3].





## Montáž disku SSD PCIe

- 1 Vložte kartu PCIe disku SSD do jejího konektoru.
- 2 Přes kartu PCIe disku SSD namontujte držák disku SSD.

**POZNÁMKA:** Při montáži držáku disku SSD zajistěte, aby byl výčnělek na držáku bezpečně držen výčnělkem na opěrce rukou.

- 3 Utáhněte šrouby M2.0x3.0 a držák disku SSD tak zajistěte.
- 4 Namontujte následující součásti:
  - a baterie
  - b spodní kryt
- 5 Postupujte podle postupu v části [Po manipulaci uvnitř počítače](#).

## karta WWAN

### Vyjmutí karty WWAN

- 1 Postupujte podle pokynů v části [Před manipulací uvnitř počítače](#).
- 2 Demontujte následující součásti:
  - a spodní kryt
  - b baterie



- 3 Postup demontáže karty WWAN:
  - a Vyjměte šroub M2.0 x 3.0, který upevňuje kovový držák ke kartě WWAN .
  - b Zvedněte kovový držák, který upevňuje kartu WWAN .
  - c Odpojte kabely karty WWAN od konektorů na kartě WWAN .
  - d Vyjměte kartu WWAN z počítače .

## Montáž karty WWAN

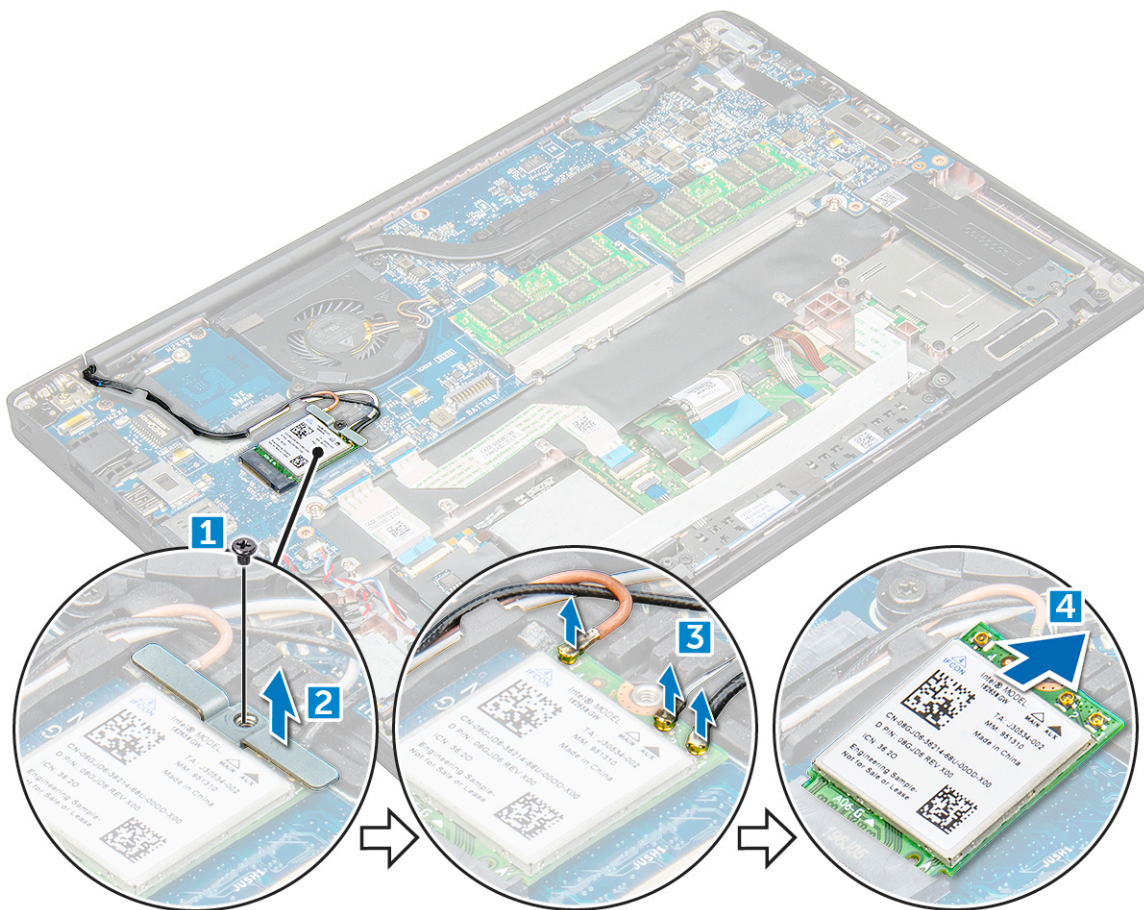
- 1 Vložte kartu WWAN do konektoru na základní desce.
- 2 Připojte kabely WWAN ke konektoru na kartě WWAN.
- 3 Umístěte kovový držák a utáhnutím šroubu M2.0 x 3.0 jej připevněte k počítači.
- 4 Namontujte následující součásti:
  - a [baterie](#)
  - b [spodní kryt](#)
- 5 Postupujte podle postupu v části [Po manipulaci uvnitř počítače](#).

 **POZNÁMKA: Na kartě WWAN je uvedeno také číslo IMEI.**

## karta WLAN

### Vyjmutí karty WLAN

- 1 Postupujte podle pokynů v části [Před manipulací uvnitř počítače](#).
- 2 Demontujte následující součásti:
  - a [spodní kryt](#)
  - b [baterie](#)
- 3 Postup demontáže karty WLAN:
  - a Vyjměte šroub M2.0 x 3.0, který upevňuje kovový držák ke kartě WLAN [1].
  - b Zvedněte kovový držák [2].
  - c Odpojte kabely desky WLAN od konektorů na kartě WLAN [3].
  - d Vyjměte kartu WLAN z počítače [4].



## Montáž karty WLAN

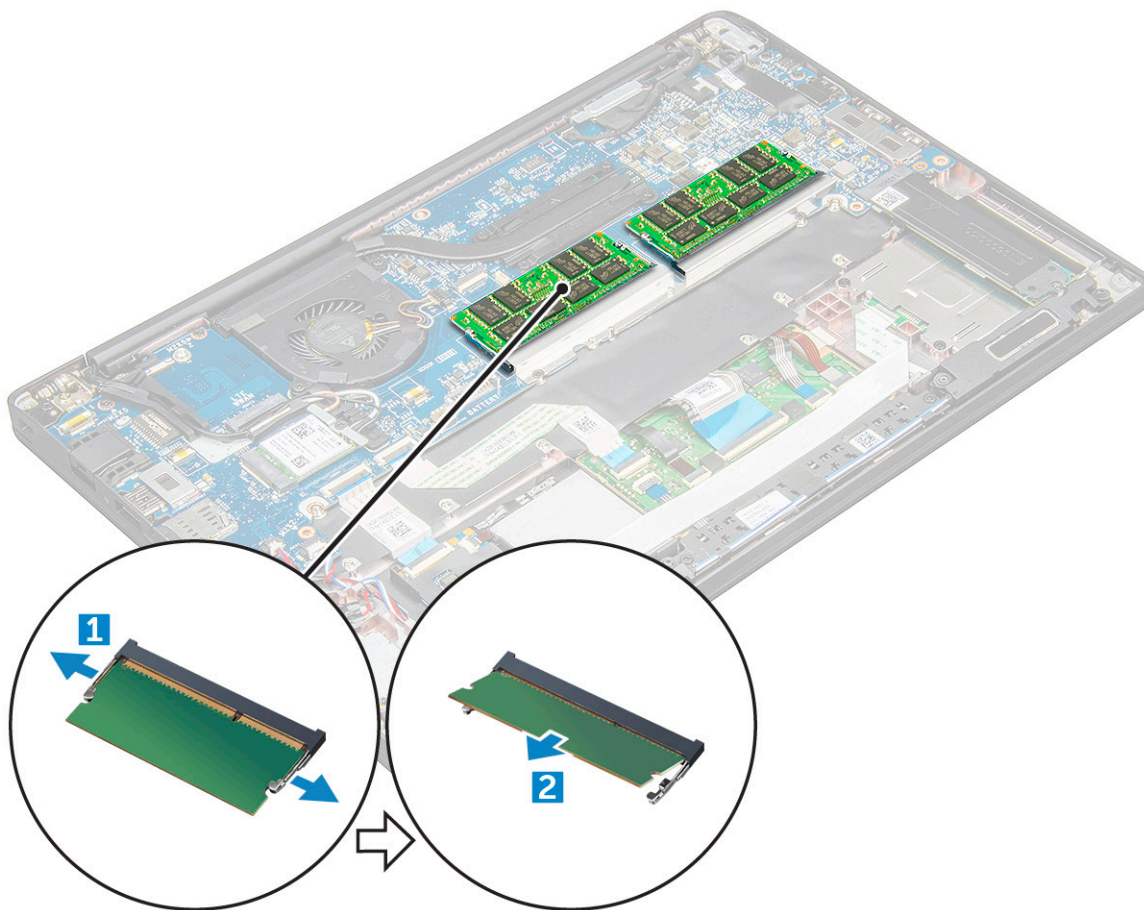
- 1 Vložte kartu WLAN do konektoru na základní desce.
- 2 Připojte kabely WLAN ke konektoru na kartě WLAN.
- 3 Umístěte kovový držák a utáhnutím šroubu M2.0 x 3.0 jej připevněte k počítači.
- 4 Namontujte následující součásti:
  - a baterie
  - b spodní kryt
- 5 Postupujte podle postupu v části [Po manipulaci uvnitř počítače](#).

## Paměťový modul

### Vyjmutí paměťového modulu

- 1 Postupujte podle pokynů v části [Před manipulací uvnitř počítače](#).
- 2 Demontujte následující součásti:
  - a spodní kryt
  - b baterie
- 3 Postup vyjmutí paměťového modulu:
  - a Vytáhněte svorky upevňující paměťový modul tak, aby se modul uvolnil [1].
  - b Vyjměte paměťový modul z konektoru na základní desce [2].





## Instalace paměťového modulu

- 1 Vložte paměťový modul do konektoru, zaklapněte jej.
- 2 Namontujte následující součásti:
  - a [baterie](#)
  - b [spodní kryt](#)
- 3 Postupujte podle pokynů v části [Po manipulaci uvnitř počítače](#).



# Nastavení systému

Témata:

- Spouštěcí nabídka
- Navigační klávesy
- Možnosti nástroje System setup (Nastavení systému)
- Možnosti obrazovky General (Obecné)
- Možnosti obrazovky System Configuration (Konfigurace systému)
- Možnosti obrazovky Video (Grafická karta)
- Možnosti obrazovky Security (Zabezpečení)
- Možnosti obrazovky Secure Boot
- Možnosti obrazovky Intel Software Guard Extensions
- Možnosti obrazovky Performance (Výkon)
- Možnost obrazovky správy napájení
- Možnosti obrazovky chování POST
- Možnosti správy
- Možnost obrazovky Virtualization support (Podpora virtualizace)
- Možnosti obrazovky Wireless (Bezdrátové připojení)
- Možnosti obrazovky Maintenance (Údržba)
- Možnosti obrazovky System Log (Systémové protokoly)
- Aktualizace systému BIOS v systému Windows
- Systémové heslo a heslo pro nastavení

## Spouštěcí nabídka

Během zobrazení loga Dell™ stiskněte klávesu <F12> a spusťte jednorázovou spouštěcí nabídku se seznamem spouštěcích zařízení pro tento systém. Tato nabídka obsahuje také diagnostiku a možnosti nastavení systému BIOS. Zařízení uvedená ve spouštěcí nabídce závisejí na spustitelných zařízeních v systému. Tato nabídka je užitečná pro spuštění do konkrétního zařízení nebo spuštění diagnostiky systému. Použití spouštěcí nabídky nemění pořadí spuštění uložené v systému BIOS.

Možnosti jsou následující:

- Legacy Boot (Starší režim spuštění):
  - Internal HDD (Interní pevný disk)
  - Onboard NIC (Síťová karta v počítači)
- UEFI Boot (Spuštění UEFI):
  - Windows Boot Manager
- Other Options (Další možnosti):
  - BIOS Setup (Nastavení systému BIOS)
  - BIOS Flash Update (Aktualizace Flash systému BIOS)
  - Diagnostika
  - Change Boot Mode Settings (Změnit nastavení režimu zavádění)



# Navigační klávesy

**POZNÁMKA:** V případě většiny možností nastavení systému se provedené změny zaznamenají, ale použijí se až po restartu počítače.

Klávesy	Navigace
Šipka nahoru	Přechod na předchozí pole.
Šipka dolů	Přechod na další pole.
Enter	Výběr hodnoty ve vybraném poli (je-li to možné) nebo přechod na odkaz v poli.
Mezerník	Rozbalení a sbalení rozevírací nabídky (je-li to možné).
Tab	Přechod na další specifickou oblast.

**POZNÁMKA:** Pouze u standardního grafického prohlížeče.

**Esc** Přechod na předchozí stránku, dokud se nezobrazí hlavní obrazovka. Stisknutí klávesy Esc na hlavní obrazovce zobrazí zprávu s požadavkem o uložení veškerých neuložených změn a restartuje systém.

## Možnosti nástroje System setup (Nastavení systému)

**POZNÁMKA:** V závislosti na notebooku a nainstalovaných zařízeních nemusí být některé z uvedených položek k dispozici.

## Možnosti obrazovky General (Obecné)

V této sekci jsou uvedeny primární funkce hardwaru počítače.


Možnost	Popis
<b>System Information</b>	<p>V této sekci jsou uvedeny primární funkce hardwaru počítače.</p> <ul style="list-style-type: none"><li>System Information: Slouží k zobrazení verze systému BIOS, výrobního čísla, inventárního čísla, štítku majitele, data převzetí do vlastnictví, data výroby, kódu expresní služby, aktualizace Signed Firmware – ve výchozím nastavení povoleno.</li><li>Memory Information: Slouží k zobrazení nainstalované paměti, dostupné paměti, taktu paměti, režimu kanálů paměti, technologie paměti, velikosti paměti DIMM A a velikosti paměti DIMM B.</li><li>Processor Information: Slouží k zobrazení typu procesoru, počtu jader, ID procesoru, aktuálního taktu, minimálního taktu, maximálního taktu, mezipaměti L2 procesoru, mezipaměti L3 procesoru, možnosti HT a 64bitové technologie.</li><li>Device Information: Slouží k zobrazení jednotky M.2 SATA, jednotky M.2 PCIe SSD-0, adresy LOM MAC, adresy Passthrough MAC, řadiče videa, verze systému Video BIOS, paměti grafické karty, typu panelu, nativního rozlišení, řadiče zvuku, zařízení Wi-Fi, zařízení WiGig, mobilního zařízení, zařízení Bluetooth.</li></ul>
<b>Battery Information</b>	Zobrazí stav baterie a to, zda je připojen napájecí adaptér.
<b>Boot Sequence</b>	<p>Umožňuje změnit pořadí, ve kterém se počítač snaží nalézt operační systém.</p> <ul style="list-style-type: none"><li>Diskette Drive (Disketová jednotka)</li><li>Internal HDD (Interní pevný disk)</li><li>USB Storage Device (Paměťové zařízení USB)</li><li>CD/DVD/CD-RW Drive (Jednotka CD/DVD/CD-RW)</li><li>Onboard NIC (Síťová karta v počítači)</li></ul>
<b>Možnosti spouštěcí sekvence</b>	<ul style="list-style-type: none"><li>Windows boot manager</li></ul>

<b>Možnost</b>	<b>Popis</b>
	<ul style="list-style-type: none"> <li>· WindowsIns</li> </ul>
<b>Možnosti seznamu spouštění</b>	<ul style="list-style-type: none"> <li>· Legacy (Zpětná kompatibilita)</li> <li>· UEFI – vybráno ve výchozím nastavení</li> </ul>
<b>Pokročilé možnosti zavádění</b>	Tato možnost umožňuje načíst starší volitelné paměti ROM. Ve výchozím nastavení je možnost <b>Enable Legacy Option ROMs (Povolit starší volitelné paměti ROM)</b> zakázána. Možnost Enable Attempt Legacy Boot (Povolit pokus o starší způsob zavádění) je ve výchozím nastavení zakázána.
<b>UEFI boot path security</b>	<ul style="list-style-type: none"> <li>· Always, except internal HDD (Vždy, kromě interního pevného disku)</li> <li>· Always (Vždy)</li> <li>· Never (Nikdy)</li> </ul>
<b>Date/Time</b>	Slouží ke změně data a času.

## Možnosti obrazovky System Configuration (Konfigurace systému)

<b>Možnost</b>	<b>Popis</b>
<b>Integrated NIC</b>	Slouží ke konfiguraci integrované síťové karty. Možnosti jsou následující: <ul style="list-style-type: none"> <li>· Disabled (Neaktivní)</li> <li>· Enabled (Aktivní)</li> <li>· Enable UEFI network stack (Povolit síťové stohování rozhraní UEFI): Tato možnost je ve výchozím nastavení povolena.</li> <li>· Enabled w/PXE (Povoleno s funkcí PXE)</li> </ul>
<b>Parallel Port</b>	Slouží ke konfiguraci paralelního portu u dokovací stanice. Možnosti jsou následující: <ul style="list-style-type: none"> <li>· Disabled (Neaktivní)</li> <li>· AT: Tato možnost je ve výchozím nastavení povolena.</li> <li>· PS2</li> <li>· ECP</li> </ul>
<b>Serial Port</b>	Slouží ke konfiguraci integrovaného sériového portu. Možnosti jsou následující: <ul style="list-style-type: none"> <li>· Disabled (Neaktivní)</li> <li>· COM1: Tato možnost je ve výchozím nastavení povolena.</li> <li>· COM2</li> <li>· COM3</li> <li>· COM4</li> </ul>
<b>SATA Operation</b>	Slouží ke konfiguraci interního řadiče pevného disku SATA. Možnosti jsou následující: <ul style="list-style-type: none"> <li>· Disabled (Neaktivní)</li> <li>· AHCI</li> <li>· RAID On (RAID aktivní): Tato možnost je ve výchozím nastavení povolena.</li> </ul>
<b>Drives</b>	Slouží ke konfiguraci interních disků SATA. Všechny jednotky jsou ve výchozím nastavení povoleny. Možnosti jsou následující:



<b>Možnost</b>	<p><b>Popis</b></p> <ul style="list-style-type: none"> <li>· SATA-0</li> <li>· M.2 PCI-e SSD-0</li> <li>· SATA-2</li> </ul>
<b>SMART Reporting</b>	<p>Tato funkce řídí, zda jsou chyby pevného disku týkající se integrovaných jednotek hlášeny během spouštění systému. Tato technologie je součástí specifikace technologie SMART (Self-Monitoring Analysis and Reporting Technology). Tato možnost je ve výchozím nastavení zakázána.</p> <ul style="list-style-type: none"> <li>· Enable SMART Reporting (Povolit hlášení SMART)</li> </ul>
<b>USB Configuration (Konfigurace USB)</b>	<p>Toto je volitelná možnost.</p> <p>Toto pole slouží ke konfiguraci integrovaného řadiče USB. Jestliže je pole Boot Support (Podpora spouštění) povoleno, systém umožní spouštění z libovolného úložiště USB – pevné disky, paměťová jednotka, disketa. Pokud je port USB povolen, zařízení, které k němu připojíte, je povoleno a k dispozici pro operační systém.</p> <p>Pokud je port USB zakázán, operační systém nerozpozná žádné zařízení, které k němu připojíte.</p> <p>Možnosti jsou následující:</p> <ul style="list-style-type: none"> <li>· Enable USB Boot Support (Povolit podporu spouštění z USB) – ve výchozím nastavení povoleno</li> <li>· Enable the Thunderbolt ports (Povolit porty Thunderbolt) – ve výchozím nastavení povoleno</li> <li>· Always Allow dell docks (Vždy povolit doky Dell) – ve výchozím nastavení povoleno</li> <li>· Enable External USB Port (Povolit externí port USB) – ve výchozím nastavení povoleno</li> <li>· Enable Thunderbolt Boot Support (Povolit podporu spouštění ze zařízení Thunderbolt)</li> <li>· Enable Thunderbolt (and PCIe behind TBT) Preboot (Povolit předspouštění ze zařízení Thunderbolt (a PCIe za rozhraním TBT)).</li> <li>· Security level-no security (Úroveň zabezpečení – žádné zabezpečení)</li> <li>· Security level-user configuration (Úroveň zabezpečení – konfigurace uživatelem) – ve výchozím nastavení povoleno</li> <li>· Security level-secure connect (Úroveň zabezpečení – zabezpečené připojení)</li> <li>· Security level- Display port only (Úroveň zabezpečení – pouze port DisplayPort)</li> </ul> <p> <b>POZNÁMKA: Klávesnice a myš USB vždy v nastavení BIOS fungují bez ohledu na toto nastavení.</b></p>
<b>USB PowerShare</b>	<p>Toto pole slouží ke konfiguraci chování funkce USB PowerShare. Tato funkce vám umožňuje nabíjet externí zařízení pomocí uložené energie v baterii prostřednictvím portu USB PowerShare. Tato možnost je ve výchozím nastavení zakázána.</p>
<b>Audio</b>	<p>Toto pole povolí nebo zakáže integrovaný řadič zvuku. Ve výchozím nastavení je vybrána možnost <b>Enable Audio (Povolit zvuk)</b>. Možnosti jsou následující:</p> <ul style="list-style-type: none"> <li>· Enable Microphone (Povolit mikrofon) – ve výchozím nastavení povoleno</li> <li>· Enable Internal Speaker (Povolit interní mikrofon) – ve výchozím nastavení povoleno</li> </ul>
<b>Keyboard Illumination</b>	<p>Toto pole vám umožňuje zvolit provozní režim funkce podsvícení klávesnice. Úroveň jasu klávesnice lze nastavit v rozmezí 0 % až 100 %. Možnosti jsou následující:</p> <ul style="list-style-type: none"> <li>· Zakázáno – ve výchozím nastavení povoleno</li> <li>· Dim (Tlumený – 50%)</li> <li>· Bright (Jasný)</li> </ul>

Možnost	Popis
<b>Keyboard Backlight with AC</b>	Možnost Keyboard Backlight with AC (Podsvícení klávesnice při provozu z elektrické sítě) neovlivní hlavní funkci osvětlení klávesnice. Osvětlení klávesnice bude i nadále podporovat různé úrovně osvětlení. Toto pole má vliv, pokud je povoleno podsvícení. Tato možnost je ve výchozím nastavení povolena.
<b>Keyboard Backlight Timeout on AC</b>	Funkce Keyboard Backlight Timeout (Vypršení časového limitu pro podsvícení) ztlumí podsvícení při provozu z elektrické sítě. Hlavní funkce osvětlení klávesnice není ovlivněna. Osvětlení klávesnice bude i nadále podporovat různé úrovně osvětlení. Toto pole má vliv, pokud je povoleno podsvícení. Možnosti jsou následující: <ul style="list-style-type: none"> <li>· 5 s</li> <li>· 10 s – ve výchozím nastavení povoleno</li> <li>· 15 s</li> <li>· 30 s</li> <li>· 1 min</li> <li>· 5 min</li> <li>· 15 min</li> <li>· Never (Nikdy)</li> </ul>
<b>Keyboard Backlight Timeout on Battery</b>	Funkce Keyboard Backlight Timeout (Vypršení časového limitu pro podsvícení) ztlumí podsvícení při provozu na baterii. Hlavní funkce osvětlení klávesnice není ovlivněna. Osvětlení klávesnice bude i nadále podporovat různé úrovně osvětlení. Toto pole má vliv, pokud je povoleno podsvícení. Možnosti jsou následující: <ul style="list-style-type: none"> <li>· 5 s</li> <li>· 10 s – ve výchozím nastavení povoleno</li> <li>· 15 s</li> <li>· 30 s</li> <li>· 1 min</li> <li>· 5 min</li> <li>· 15 min</li> <li>· Never (Nikdy)</li> </ul>
<b>Dotykový displej</b>	Tato možnost řídí, zda je povolena nebo zakázána obrazovka. Tato možnost je ve výchozím nastavení povolena.
<b>Unobtrusive Mode</b>	Pokud je tato možnost povolena, stisknutím klávesové zkratky Fn+F7 vypnete všechna světla a zvuky systému. Opětovným stisknutím klávesové zkratky Fn+F7 obnovíte běžný provoz. Tato možnost je ve výchozím nastavení zakázána.
<b>Miscellaneous Devices</b>	Slouží k povolení či zakázání následujících zařízení: <ul style="list-style-type: none"> <li>· Enable Camera (Povolit kameru) – ve výchozím nastavení povoleno</li> <li>· Secure Digital (SD) card (Karta SD) – ve výchozím nastavení povoleno</li> <li>· Secure Digital (SD) card boot (Zavádění systému z karty SD)</li> <li>· Secure Digital (SD) card read-only-mode (Karta SD v režimu pouze ke čtení)</li> </ul>

## Možnosti obrazovky Video (Grafická karta)

Možnost	Popis
<b>LCD Brightness</b>	Slouží k nastavení jasu displeje v závislosti na zdroji napájení – z baterie nebo ze sítě. Jas LCD se nastavuje nezávisle pro napájení z baterie a z napájecího adaptéru. Nastavuje se posuvníkem.

**POZNÁMKA:** Nastavení grafické karty se zobrazí, pouze pokud je v systému nainstalována grafická karta.



# Možnosti obrazovky Security (Zabezpečení)

Možnost	Popis
<b>Admin Password</b>	<p>Slouží k nastavení, změně a smazání hesla správce.</p> <p><b>POZNÁMKA:</b> Dříve, než nastavíte heslo systému či pevného disku, je třeba nastavit heslo správce. Smazáním hesla správce automaticky smažete heslo systému a heslo pevného disku.</p> <p><b>POZNÁMKA:</b> Úspěšná změna hesla se projeví okamžitě.</p> <p>Výchozí nastavení: Not set (Nenastaveno)</p>
<b>System Password</b>	<p>Umožňuje nastavit, změnit či smazat systémové heslo.</p> <p><b>POZNÁMKA:</b> Úspěšná změna hesla se projeví okamžitě.</p> <p>Výchozí nastavení: Not set (Nenastaveno)</p>
<b>Internal HDD-2 Password</b>	<p>Slouží k nastavení, změně a smazání hesla správce.</p> <p><b>POZNÁMKA:</b> Úspěšná změna hesla se projeví okamžitě.</p> <p>Výchozí nastavení: Not set (Nenastaveno)</p>
<b>Strong Password</b>	<p>Umožní vynutit, aby byla vždy nastavena silná hesla.</p> <p>Výchozí nastavení: Možnost Enable Strong Password (Povolit silné heslo) není vybrána.</p> <p><b>POZNÁMKA:</b> Pokud je zapnuta možnost Strong Password (Silné heslo), musí heslo správce a systémové heslo obsahovat alespoň jedno velké písmeno, jedno malé písmeno a mít alespoň 8 znaků.</p>
<b>Password Configuration</b>	<p>Slouží k určení minimální a maximální délky hesla správce a systémového hesla.</p> <ul style="list-style-type: none"><li>min-4 – výchozí nastavení, chcete-li, můžete toto číslo zvýšit.</li><li>max-32 – toto číslo můžete snížit.</li></ul>
<b>Password Bypass</b>	<p>Slouží k povolení či zakázání oprávnění k obejití systémového hesla a hesla interního pevného disku, pokud jsou nastavena. Možnosti jsou následující:</p> <ul style="list-style-type: none"><li>Disabled (Neaktivní)</li><li>Reboot bypass (Obejití při restartu)</li></ul> <p>Výchozí nastavení: Disabled (Neaktivní)</p>
<b>Password Change</b>	<p>Slouží k povolení či zakázání oprávnění k heslům systému a pevného disku, pokud je nastaveno heslo správce.</p> <p>Výchozí nastavení: Je vybrána možnost <b>Allow Non-Admin Password Changes (Povolit změny hesla jiného typu než správce)</b>.</p>
<b>Non-Admin Setup Changes</b>	<p>Umožňuje určit, zda jsou po nastavení hesla správce povoleny změny v možnostech nastavení. Pokud je tato možnost zakázána, pak jsou možnosti nastavení uzamčeny heslem správce.</p> <p>Možnost „allow wireless switch changes“ (Povolit změnu přepínače bezdrátového připojení) není ve výchozím nastavení vybrána.</p>
<b>TPM 2.0 Security</b>	<p>Slouží k povolení modulu TPM (Trusted Platform Module) po spuštění počítače (POST). Možnosti jsou následující:</p> <ul style="list-style-type: none"><li>UEFI capsule Firmware updates (Aktualizace firmwaru UEFI Capsule) – ve výchozím nastavení povoleno</li></ul>

## Možnost

## Popis

- TPM On (Modul TPM zapnut) – ve výchozím nastavení povoleno
- Clear (Vymazat)
- PPI Bypass for Enable Commands (Vynechání PPI pro povolení příkazů)
- PPI Bypass for Disabled Commands (Obejití PPI pro zakázané příkazy)
- Attestation Enable (Povolit atestaci) – ve výchozím nastavení povoleno
- Key Storage Enable (Povolit flash disk) – ve výchozím nastavení povoleno
- SHA-256 – ve výchozím nastavení povoleno
- Disabled (Neaktivní)
- Enabled (Povoleno) – ve výchozím nastavení povoleno

 **POZNÁMKA:** Chcete-li upgradovat nebo downgradovat modul TPM 2.0, stáhněte si nástroj balíčku TPM (software).

## Computrace

Slouží k povolení či zakázání volitelného softwaru Computrace. Možnosti jsou následující:

- Deactivate (Deaktivovat)
- Disable (Zakázat)
- Activate (Aktivovat) – ve výchozím nastavení povoleno

 **POZNÁMKA:** Možnosti Activate (Aktivovat) a Disable (Zakázat) aktivují nebo zakážou tuto funkci a dále nebude možné provádět žádné změny.

## CPU XD Support

Slouží k povolení režimu Execute Disable u procesoru.

Enable CPU XD Support (Povolit podporu režimu XD procesoru) – ve výchozím nastavení povoleno

## OROM Keyboard Access

Slouží k nastavení možnosti přístupu na obrazovky konfigurace komponenty OROM pomocí klávesových zkratk během spouštění. Možnosti jsou následující:

- Enabled (Aktivní)
- One Time Enable (Povolit jedenkrát)
- Disable (Zakázat)

Výchozí nastavení: Enable (Povolit)

## Admin Setup Lockout

Brání uživatelům v přístupu k nastavením, pokud je nastaveno heslo správce.

Výchozí nastavení: Možnost je povolena.

## Master password lockout

Tato možnost je ve výchozím nastavení povolena.

# Možnosti obrazovky Secure Boot

## Možnost

## Popis

**Secure Boot Enable** Tato možnost povolí nebo zakáže funkci **Secure Boot**.

- Disabled (Neaktivní)
- Enabled (Aktivní)

Výchozí nastavení: Enabled (Povoleno)



Možnost	Popis
<b>Expert Key Management</b>	<p>Umožňuje manipulovat s databázemi bezpečnostních klíčů pouze tehdy, je-li systém v režimu Custom Mode (Vlastní režim). Možnost <b>Enable Custom Mode (Povolit vlastní režim)</b> je ve výchozím nastavení zakázána. Možnosti jsou následující:</p> <ul style="list-style-type: none"> <li>· PK – ve výchozím nastavení povoleno</li> <li>· KEK</li> <li>· db</li> <li>· dbx</li> </ul> <p>Pokud povolíte režim <b>Custom Mode (Vlastní režim)</b>, zobrazí se odpovídající možnosti pro klíče <b>PK, KEK, db a dbx</b>. Možnosti jsou následující:</p> <ul style="list-style-type: none"> <li>· <b>Save to File (Uložit do souboru)</b> – Uloží klíč do uživatelem zvoleného souboru.</li> <li>· <b>Replace from File (Nahradit ze souboru)</b> – Nahradí aktuální klíč klíčem z uživatelem zvoleného souboru.</li> <li>· <b>Append from File (Připojit ze souboru)</b> – Přidá klíč do aktuální databáze z uživatelem zvoleného souboru.</li> <li>· <b>Delete (Odstranit)</b> – Odstraní vybraný klíč.</li> <li>· <b>Reset All Keys (Obnovit všechny klíče)</b> – Obnoví klíče na výchozí nastavení.</li> <li>· <b>Delete All Keys (Odstranit všechny klíče)</b> – Odstraní všechny klíče.</li> </ul> <p><b>POZNÁMKA:</b> Pokud režim Custom Mode (Vlastní režim) zakážete, všechny provedené změny se odstraní a obnoví se výchozí nastavení klíčů.</p>

## Možnosti obrazovky Intel Software Guard Extensions

Možnost	Popis
<b>Intel SGX Enable</b>	<p>Toto pole poskytuje zabezpečené prostředí pro běh kódu a ukládání citlivých dat v kontextu hlavního operačního systému. Možnosti jsou následující:</p> <ul style="list-style-type: none"> <li>· Disabled (Neaktivní)</li> <li>· Enabled (Aktivní)</li> </ul> <p>Výchozí nastavení: Enabled (Povoleno)</p>
<b>Enclave Memory Size</b>	<p>Tato možnost nastavuje položku <b>SGX Enclave Reserve Memory Size (Velikost rezervní paměti oblasti SGX)</b>. Možnosti jsou následující:</p> <ul style="list-style-type: none"> <li>· 32 MB</li> <li>· 64 MB</li> <li>· 128 MB – ve výchozím nastavení povoleno</li> </ul>

## Možnosti obrazovky Performance (Výkon)


Možnost	Popis
<b>Multi-Core Support</b>	<p>Toto pole určuje, zda proces může využít jedno jádro nebo všechna jádra. Výkon některých aplikací se s dalšími jádry zlepšuje. Tato možnost je ve výchozím nastavení povolena. Umožňuje povolit či zakázat podporu více jader u procesoru. Instalovaný procesor podporuje dvě jádra. Pokud povolíte možnost Multi-Core Support, budou povolena dvě jádra. Pokud zakážete možnost Multi-Core Support, bude povoleno jedno jádro.</p> <ul style="list-style-type: none"> <li>· Enable Multi Core Support (Povolit podporu více jader)</li> </ul>



Možnost	Popis
	Výchozí nastavení: Možnost je povolena.
<b>Intel SpeedStep</b>	Slouží k povolení či zakázání funkce Intel SpeedStep. <ul style="list-style-type: none"> <li>· Enable Intel SpeedStep (Povolit funkci Intel SpeedStep)</li> </ul> Výchozí nastavení: Možnost je povolena.
<b>C-States Control</b>	Slouží k povolení či zakázání dalších režimů spánku procesoru. <ul style="list-style-type: none"> <li>· C states (Stavy C)</li> </ul> Výchozí nastavení: Možnost je povolena.
<b>Intel TurboBoost</b>	Slouží k povolení či zakázání režimu procesoru Intel TurboBoost. <ul style="list-style-type: none"> <li>· Enable Intel TurboBoost (Povolit technologii Intel TurboBoost)</li> </ul> Výchozí nastavení: Možnost je povolena.
<b>HyperThread Control (Řadič HyperThread)</b>	Slouží k povolení či zakázání funkce Hyper-Threading v procesoru. <ul style="list-style-type: none"> <li>· Disabled (Neaktivní)</li> <li>· Enabled (Aktivní)</li> </ul> Výchozí nastavení: Je vybrána možnost Enabled (Aktivní).

## Možnost obrazovky správy napájení

Možnost	Popis
<b>AC Behavior</b>	Slouží k povolení či zakázání funkce automatického zapnutí počítače, pokud je připojen napájecí adaptér. Výchozí nastavení: Možnost Wake on AC (Zapnout při připojení napájecího adaptéru) není vybrána.
<b>Auto On Time</b>	Slouží k nastavení času, kdy se počítač automaticky zapne. Možnosti jsou následující: <ul style="list-style-type: none"> <li>· Disabled (Neaktivní)</li> <li>· Every Day (Každý den)</li> <li>· Weekdays (V pracovní dny)</li> <li>· Select Days (Vybrané dny)</li> </ul> Výchozí nastavení: Disabled (Neaktivní)
<b>USB Wake Support</b>	Slouží k povolení funkce, kdy se po vložení zařízení USB počítač probudí z režimu spánku. <p><b>POZNÁMKA:</b> Tato funkce pracuje pouze v případě, je-li připojen napájecí adaptér. Jestliže během režimu spánku odeberete napájecí adaptér, konfigurace systému odpojí napájení všech portů USB za účelem úspory energie baterie.</p> <ul style="list-style-type: none"> <li>· Enable USB Wake Support</li> <li>· Wake on Dell USB-C dock (Probuzení na doku USB-C Dell)</li> </ul> Výchozí nastavení: Možnost je zakázána.

Možnost	Popis
<b>Wireless Radio Control</b>	<p>Umožňuje povolení či zakázání funkce, která automaticky přepíná mezi kabelovou a bezdrátovou sítí nezávisle na fyzickém připojení.</p> <ul style="list-style-type: none"> <li>· Control WLAN Radio (Ovládání rozhraní WLAN)</li> <li>· Control WWAN Radio (Ovládání rozhraní WWAN)</li> </ul> <p>Výchozí nastavení: Možnosti jsou zakázány.</p>
<b>Wake on WLAN</b>	<p>Slouží k povolení či zakázání funkce, která zapne počítač, pokud je spuštěn pomocí signálu sítě LAN.</p> <ul style="list-style-type: none"> <li>· Disabled (Neaktivní)</li> <li>· LAN Only (Pouze LAN)</li> <li>· WLAN Only (Pouze WLAN)</li> <li>· LAN or WLAN (LAN nebo WLAN)</li> </ul> <p>Výchozí nastavení: Disabled (Neaktivní)</p>
<b>Block Sleep</b>	<p>Tato možnost slouží k povolení přechodu bloků do režimu spánku (stav S3) v prostředí operačního systému. Block Sleep (S3 state) (Režim spánky bloků, stav S3)</p> <p>Výchozí nastavení: Tato možnost je zakázána.</p>
<b>Peak Shift</b>	<p>Tato možnost umožňuje omezit na minimum spotřebu energie napájecího adaptéru během energetické špičky. Povolíte-li tuto možnost, bude počítač napájen z baterie i tehdy, kdy je připojen napájecí adaptér.</p> <ul style="list-style-type: none"> <li>· Enable Peak Shift (Povolit funkci Peak Shift)</li> <li>· Nastavení limitu baterie (15 % až 100 %) – 15 % (ve výchozím nastavení povoleno)</li> </ul>
<b>Advanced Battery Charge Configuration</b>	<p>Tato možnost umožňuje maximalizovat stav baterie. Povolíte-li tuto možnost, počítač použije po dobu, kdy nepracujete, standardní nabíjecí algoritmus pro zlepšení stavu baterie.</p> <p>Disabled (Neaktivní)</p> <p>Výchozí nastavení: Disabled (Neaktivní)</p>
<b>Primary Battery Charge Configuration</b>	<p>Slouží k výběru režimu nabíjení baterie. Možnosti jsou následující:</p> <ul style="list-style-type: none"> <li>· Adaptive (Adaptivní) – ve výchozím nastavení povoleno</li> <li>· Standard (Standardní) – úplné nabití baterie v běžném režimu</li> <li>· ExpressCharge – baterie se nabíjí kratší dobu pomocí technologie rychlého nabíjení společnosti Dell. Tato možnost je ve výchozím nastavení povolena.</li> <li>· Primarily AC use (Primárně používat napájení ze sítě)</li> <li>· Custom (Vlastní)</li> </ul> <p>Pokud je zvoleno Custom Charge (Vlastní nabíjení), lze také nakonfigurovat možnosti Custom Charge Start (Spuštění vlastního nabíjení) a Custom Charge Stop (Konec vlastního nabíjení).</p>
	<p><b>POZNÁMKA: Všechny režimy nabíjení nemusí být k dispozici pro všechny baterie. Chcete-li povolit tuto možnost, zakažte možnost Advanced Battery Charge Configuration (Pokročilá konfigurace nabíjení baterie).</b></p>
	<b>Úsporný režim</b>

Možnost	Popis
Napájení prostřednictvím konektoru Type-C	<ul style="list-style-type: none"> <li>· 7,5 W</li> <li>· 15 W – ve výchozím nastavení povoleno</li> </ul>

## Možnosti obrazovky chování POST

Možnost	Popis
<b>Adapter Warnings</b>	<p>Slouží k povolení či zakázání nastavení výstražných zpráv systému (BIOS), pokud používáte určité typy napájecích adaptérů.</p> <p>Výchozí nastavení: Enable Adapter Warnings (Povolit výstrahy adaptéru)</p>
<b>Keypad (Embedded)</b>	<p>Umožňuje výběr jedné ze dvou metod pro povolení numerické klávesnice, která je součástí interní klávesnice.</p> <ul style="list-style-type: none"> <li>· Fn Key Only (Pouze klávesou Fn) – výchozí nastavení.</li> <li>· By Numlock</li> </ul> <p><b>POZNÁMKA:</b> Během spuštěného nastavení tato možnost nemá žádný efekt. Nastavení pracuje v režimu Fn Key Only (Pouze klávesou Fn).</p>
<b>Mouse/Touchpad</b>	<p>Slouží k určení, jakým způsobem systém zachází se vstupy myši a touchpadu. Možnosti jsou následující:</p> <ul style="list-style-type: none"> <li>· Serial Mouse (Sériová myš)</li> <li>· PS2 Mouse (Myš PS2)</li> <li>· Touchpad/PS-2 Mouse (Touchpad / myš PS-2): tato možnost je ve výchozím nastavení povolena.</li> </ul>
<b>Numlock Enable</b>	<p>Slouží k povolení možnosti Numlock po spuštění počítače.</p> <p>Enable Network (Povolit síť) Tato možnost je ve výchozím nastavení povolena.</p>
<b>Fn Key Emulation</b>	<p>Slouží k nastavení možnosti, kdy je klávesa Scroll Lock použita k simulaci funkce klávesy Fn.</p> <p>Enable Fn Key Emulation (Povolit emulaci klávesy Fn – výchozí)</p>
<b>Fn Lock Options</b>	<p>Umožňuje, aby kombinace kláves Fn + Esc přepínala primární chování kláves F1–F12 mezi standardními a sekundárními funkcemi. Pokud tuto možnost zakážete, nebude možné dynamicky přepínat primární chování těchto kláves. Dostupné možnosti:</p> <ul style="list-style-type: none"> <li>· Lock Mode Disable/Standard (Režim zámku povolen / Standardní) – ve výchozím nastavení povoleno</li> <li>· Lock Mode Enable/Secondary (Povolit režim zamčení / sekundární)</li> </ul>
<b>MEBx Hotkey</b>	<p>Umožňuje vám určit, zda má být aktivní funkce MEBx Hotkey během spouštění systému.</p> <p>Výchozí nastavení: Enable MEBx Hotkey (Povolit funkci MEBx Hotkey)</p>
<b>Fastboot</b>	<p>Umožňuje urychlit proces spouštění vynecháním některých kroků kontroly kompatibility. Možnosti jsou následující:</p> <ul style="list-style-type: none"> <li>· Minimal (Minimální)</li> <li>· Thorough (Nejvyšší) – ve výchozím nastavení povoleno</li> <li>· Auto (Automaticky)</li> </ul>
<b>Extended BIOS POST Time</b>	<p>Umožňuje vytvořit prodlevu před zaváděním systému navíc. Možnosti jsou následující:</p> <ul style="list-style-type: none"> <li>· 0 seconds (0 sekund) – ve výchozím nastavení povoleno</li> </ul>



Možnost	Popis
	<ul style="list-style-type: none"> <li>· 5 seconds (5 sekund)</li> <li>· 10 seconds (10 sekund)</li> </ul>
Audit zabezpečení	<ul style="list-style-type: none"> <li>· Disable display of security audit display (Zakázat zobrazení auditu zabezpečení) – není povoleno</li> </ul>
Full Screen Log	<ul style="list-style-type: none"> <li>· Enable Full Screen Logo (Povolit logo na celou obrazovku) – nepovoleno</li> </ul>
Warnings and errors (Varování a chyby)	<ul style="list-style-type: none"> <li>· Prompt on warnings and errors (Výzva při varování a chybách) – ve výchozím nastavení povoleno</li> <li>· Continue on warnings (Pokračovat při varování)</li> <li>· Continue on warnings and errors (Pokračovat při varování a chybách)</li> </ul>

## Možnosti správy

Možnost	Popis
<b>MEBx Hotkey</b>	<p>Umožňuje vám určit, zda má být aktivní funkce MEBx Hotkey během spouštění systému.</p> <ul style="list-style-type: none"> <li>· Disabled (Neaktivní)</li> <li>· Enabled (Aktivní)</li> </ul> <p>Výchozí nastavení: Disabled (Neaktivní)</p>
<b>For USB provision (Pro přidělování USB)</b>	<p>Funkce Enable USB provision (Povolit přidělování USB) není ve výchozím nastavení aktivní.</p>

## Možnost obrazovky Virtualization support (Podpora virtualizace)

Možnost	Popis
<b>Virtualization</b>	<p>Slouží k povolení či zakázání virtualizační technologie Intel.</p> <p>Enable Intel Virtualization Technology (Povolit technologii Intel Virtualization) – výchozí.</p>
<b>VT for Direct I/O</b>	<p>Povolí nebo zakáže nástroji VMM (Virtual Machine Monitor) využívat další možnosti hardwaru poskytované technologií Intel® Virtualization pro přímý vstup a výstup.</p> <p>Enable VT for Direct I/O (Povolit technologii VT pro přímý vstup/výstup) – ve výchozím nastavení povoleno.</p>
<b>Trusted Execution</b>	<p>Tato možnost určuje, zda může nástroj Measured Virtual Machine Monitor (MVMM) používat doplňkové funkce hardwaru zajišťované technologií Intel Trusted Execution. Chcete-li tuto funkci použít, musí být povoleny možnosti TPM Virtualization Technology a Virtualization technology for direct I/O.</p> <p>Trusted Execution – ve výchozím nastavení je tato možnost zakázána.</p>

# Možnosti obrazovky Wireless (Bezdrátové připojení)

Možnost	Popis
<b>Wireless Switch</b>	<p>Slouží k nastavení bezdrátových zařízení, která lze spravovat pomocí přepínače bezdrátové komunikace. Možnosti jsou následující:</p> <ul style="list-style-type: none"><li>• WWAN</li><li>• GPS (on WWAN Module) (GPS, na modulu WWAN)</li><li>• WLAN/WiGig</li><li>• Bluetooth</li></ul> <p>Všechny možnosti jsou ve výchozím nastavení povoleny.</p> <p><b>POZNÁMKA:</b> U možností WLAN a WiGig je ovládání povolení a zakázání spojeno dohromady a nelze je povolit nebo zakázat nezávisle.</p>
<b>Wireless Device Enable</b>	<p>Slouží k povolení či zakázání vnitřních bezdrátových zařízení:</p> <ul style="list-style-type: none"><li>• WWAN/GPS</li><li>• WLAN/WiGig</li><li>• Bluetooth</li></ul> <p>Všechny možnosti jsou ve výchozím nastavení povoleny.</p>

**POZNÁMKA:** Číslo IMEI pro modul WWAN naleznete na vnějším pouzdře karty WWAN.

# Možnosti obrazovky Maintenance (Údržba)

Možnost	Popis
<b>Service Tag</b>	Slouží k zobrazení servisního čísla počítače.
<b>Asset Tag</b>	Umožňuje vytvořit inventární štítek počítače, pokud zatím nebyl nastaven. Tato volba není ve výchozím nastavení nastavena.
<b>BIOS Downgrade</b>	V tomto poli lze obnovit předchozí verzi firmwaru systému. Možnost „Allow BIOS downgrade“ (Povolit downgrade systému BIOS) je ve výchozím nastavení povolena.
<b>Data Wipe</b>	V tomto poli lze bezpečně vymazat data ze všech zařízení interních úložišť. Možnost „Wipe on Next boot“ (Vymazat při příštím spuštění) není ve výchozím nastavení povolena. Seznam ovlivněných zařízení:
<b>BIOS Recovery</b>	Toto pole umožňuje provést obnovu z některých stavů poškození systému BIOS pomocí souboru pro obnovení na primárním pevném disku nebo externím klíči USB.

# Možnosti obrazovky System Log (Systémové protokoly)

Možnost	Popis
<b>BIOS Events</b>	Slouží k zobrazení a vymazání událostí po spuštění v rámci volby System Setup (Nastavení systému) (BIOS).
<b>Thermal Events</b>	Slouží k zobrazení a vymazání událostí teploty po spuštění v rámci volby System Setup (Nastavení systému).
<b>Power Events</b>	Slouží k zobrazení a vymazání událostí napájení v rámci volby System Setup (Nastavení systému).

## Aktualizace systému BIOS v systému Windows

Systém BIOS (nastavení systému) se doporučuje aktualizovat tehdy, když měníte základní desku nebo je k dispozici aktualizace. V případě notebooků zajistěte, aby baterie byla plně nabitá a notebook byl připojen do elektrické sítě.

**POZNÁMKA:** Pokud je povolena funkce BitLocker, je zapotřebí ji před zahájením aktualizace systému BIOS pozastavit a po dokončení aktualizace systému BIOS opět povolit.

- 1 Restartujte počítač.
- 2 Přejděte na web [Dell.com/support](http://Dell.com/support).
  - Zadejte **servisní označení** nebo **kód expresní služby** a klepněte na tlačítko **Submit (Odeslat)**.
  - Klikněte na možnost **Rozpoznat produkt** a postupujte podle instrukcí na obrazovce.
- 3 Pokud se vám nedaří rozpoznat nebo nalézt servisní označení (výrobní číslo), klepněte na možnost **Vybrat ze všech produktů**.
- 4 Ze seznamu vyberte kategorii **produktů**.

**POZNÁMKA:** Vyberte příslušnou kategorii, která vás dovede na stránku produktu.

- 5 Vyberte model svého počítače. Zobrazí se stránka **produktové podpory** pro váš počítač.
- 6 Klepněte na možnost **Get drivers (Získat ovladače)** a poté na možnost **Ovladače a soubory ke stažení**. Zobrazí se část Ovladače a soubory ke stažení.
- 7 Klikněte na možnost **Najdu to sám**.
- 8 Klikněte na možnost **BIOS**, zobrazí se verze systému BIOS.
- 9 Vyhledejte nejnovější soubor se systémem BIOS a klepněte na odkaz **Stáhnout**.
- 10 V okně **Please select your download method below (Zvolte metodu stažení)** klikněte na tlačítko **Download File (Stáhnout soubor)**. Zobrazí se okno **File Download (Stažení souboru)**.
- 11 Klepnutím na tlačítko **Save (Uložit)** uložíte soubor do počítače.
- 12 Klepnutím na tlačítko **Run (Spustit)** v počítači nainstalujete aktualizované nastavení systému BIOS. Postupujte podle pokynů na obrazovce.

**POZNÁMKA:** Doporučuje se neaktualizovat verze systému BIOS na více než 3 revize. Například: Pokud chcete aktualizovat systém BIOS z verze 1.0 na verzi 7.0, nainstalujte nejprve verzi 4.0 a poté nainstalujte verzi 7.0.

## Systémové heslo a heslo pro nastavení

Můžete vytvořit systémové heslo a zabezpečit počítač heslem.

Typ hesla	Popis
Heslo systému	Heslo, které je třeba zadat před přihlášením se k počítači.
Heslo nastavení	Heslo, které je třeba zadat před získáním přístupu a možností provádění změn v nastavení systému BIOS v počítači.

**VÝSTRAHA:** Heslo nabízí základní úroveň zabezpečení dat v počítači.

**VÝSTRAHA:** Pokud počítač nebude uzamčen nebo zůstane bez dozoru, k uloženým datům může získat přístup kdokoli.

## Nastavení systémového hesla a hesla pro nastavení

Nové **System Password (Systémové heslo)** pouze v případě, že je status **Not Set (Nenastaveno)**.

Do nastavení systému přejdete stisknutím tlačítka F2 ihned po spuštění či restartu počítače.

- 1 Na obrazovce **System BIOS (Systém BIOS)** nebo **System Setup (Nastavení systému)** vyberte možnost **Security (Zabezpečení)** a stiskněte klávesu Enter.  
Otevře se obrazovka **Security (Zabezpečení)**.
- 2 Zvolte **System Password (Systémové heslo)** a v poli **Enter the new password (Zadejte nové heslo)** vytvořte heslo.  
Nové heslo systému přiřadíte podle následujících pokynů:
  - Heslo smí obsahovat nejvýše 32 znaků.
  - Heslo smí obsahovat čísla od 0 do 9.
  - Povolena jsou pouze malá písmena (velká písmena jsou zakázána).
  - Povoleny jsou pouze následující zvláštní znaky: mezera, ("), (+), (.), (-), (.), (/), (:), ([), (\), (]), (^).
- 3 Vypište systémové heslo, které jste zadali dříve do pole **Confirm new password (Potvrdit nové heslo)** a klikněte na **OK**.
- 4 Po stisku klávesy Esc se zobrazí zpráva s požadavkem o uložení změn.
- 5 Stiskem klávesy Y změny uložíte.  
Počítač se restartuje.

## Odstranění nebo změna stávajícího hesla k systému nebo nastavení

Před pokusem o odstranění nebo změnu stávajícího hesla k systému a/nebo konfiguraci ověřte, zda je možnost **Password Status (Stav hesla)** v programu System Setup (Konfigurace systému) nastavena na hodnotu Unlocked (Odemčeno). Pokud je možnost **Password Status (Stav hesla)** nastavena na hodnotu Locked (Zamčeno), stávající heslo k systému a/nebo konfiguraci nelze odstranit ani změnit. Nástroj Nastavení systému otevřete stiskem tlačítka F2 ihned po spuštění či restartu počítače.

- 1 Na obrazovce **System BIOS (Systém BIOS)** nebo **System Setup (Nastavení systému)** vyberte možnost **System Security (Zabezpečení systému)** a stiskněte klávesu Enter.  
Otevře se obrazovka **System Security (Zabezpečení systému)**.
- 2 Na obrazovce **System Security (Zabezpečení systému)** ověřte, zda je v nastavení **Password Status (Stav hesla)** vybrána možnost **Unlocked (Odemčeno)**.
- 3 Po odstranění stávajícího hesla systému vyberte možnost **System Password (Heslo systému)** a stiskněte klávesu Enter nebo Tab.
- 4 Po odstranění stávajícího hesla nastavení vyberte možnost **Setup Password (Heslo nastavení)** a stiskněte klávesu Enter nebo Tab.

 **POZNÁMKA:** Po změně hesla systému nebo nastavení zadejte po zobrazení výzvy nové heslo. Jestliže heslo systému nebo nastavení odstraníte, potvrďte po zobrazení výzvy své rozhodnutí.

- 5 Po stisku klávesy Esc se zobrazí zpráva s požadavkem o uložení změn.
- 6 Stiskem klávesy Y uložíte změny a nástroj Nastavení systému ukončíte.  
Počítač se restartuje.

## Technické údaje

**POZNÁMKA:** Nabízené možnosti se mohou v jednotlivých oblastech lišit. Následující specifikace představují pouze zákonem vyžadované minimum. Chcete-li získat další informace o konfiguraci počítače, přejděte do nabídky Nápověda a podpora operačního systému Windows a vyberte možnost zobrazení informací o počítači.

Témata:

- Specifikace procesoru
- Specifikace systému
- Specifikace paměti
- Specifikace grafické karty
- Specifikace audia
- Specifikace baterie
- Specifikace napájecího adaptéru
- Možnosti dokování
- Specifikace portů a konektorů
- Specifikace připojení
- Specifikace kamery
- Specifikace dotykové podložky
- Specifikace obrazovky
- Specifikace rozměrů
- Specifikace prostředí

### Specifikace procesoru

Funkce	Specifikace
Typy	7. generace procesoru Intel Core i3/i5/i7

### Specifikace systému

Funkce	Specifikace
Čipová sada	Integrováno v procesoru
Šířka datové sběrnice	64 bitů
Flash EPROM	SPI 128 Mbitů
Sběrnice PCIe	100 MHz
Frekvence externí sběrnice	DMI 3.0 – 8 GT/s



## Specifikace paměti

Funkce	Specifikace
Konektor paměti	Dva sloty SoDIMM
Kapacita paměti	4 GB, 8 GB, 16 GB a 32 GB
Typ paměti	DDR4 SDRAM – 2 133 MHz
Minimální velikost paměť	4 GB
Maximální velikost paměti	32 GB

## Specifikace grafické karty

Funkce	Specifikace
Typ	Integrovaná na základní desce
Řadič karty UMA	Integrovaná grafika Intel HD 620
Podpora externího displeje	<ul style="list-style-type: none"><li>· Na počítači – porty eDP (interní displej), HDMI</li><li>· Volitelný port Type-C – porty VGA, DisplayPort 1.2, DVI a Thunderbolt</li></ul>

 **POZNÁMKA:** Podporuje jeden port VGA, DisplayPort, HDMI prostřednictvím dokovací stanice.

## Specifikace audia

Funkce	Specifikace
Typy	Čtyřkanálový zvuk High-definition
Řadič	Realtek ALC3246
Převod stereofonního signálu	24bitový – analogový na digitální a digitální na analogový
Interní rozhraní	Zvuk High Definition
Externí rozhraní	Kombinovaný konektor pro připojení mikrofону, stereo sluchátek a náhlavní soupravy
Reproduktory	Dva
Interní zesilovač reproduktorů	2 W (RMS) na kanál
Ovládání hlasitosti	Klávesové zkratky

## Specifikace baterie

Funkce	Specifikace
Typ	<ul style="list-style-type: none"><li>· 3článková lithium-prizmatická baterie s technologií ExpressCharge</li></ul>

Funkce	Specifikace
	<ul style="list-style-type: none"> <li>4článeková lithium-prizmatická baterie s technologií ExpressCharge</li> </ul>

#### 42 Wh (3článeková):

Délka	200,5 mm (7,89 palce)
Šířka	95,9 mm (3,78 palce)
Výška	5,7 mm (0,22 palce)
Hmotnost	185,0 g (0,41 libry)
Napětí	11,4 V stejn.

#### 60 Wh (4článeková):

Délka	238 mm (9,37 palce)
Šířka	95,9 mm (3,78 palce)
Výška	5,7 mm (0,22 palce)
Hmotnost	270 g (0,6 libry)
Napětí	7,6 V ss.
Životnost	300 cyklů vybití/nabití

#### Teplotní rozsah

#### Provozní

- Nabíjení: 0 °C až 50 °C (32 °F až 158 °F)
- Vybíjení: 0 °C až 70 °C (32 °F až 122 °F)

Neprovozní –20 °C až 65 °C (–4 °F až 149 °F)

Knoflíková baterie 3V CR2032 lithiová knoflíková baterie

## Specifikace napájecího adaptéru

Funkce	Specifikace
Typ	65 W nebo 90 W
Vstupní napětí	100 V AC až 240 V AC
Vstupní proud – maximální	1,7 A / 2,5 A
Vstupní frekvence	50 až 60 Hz
Výstupní proud	3,34 A a 4,62 A
Jmenovité výstupní napětí	19,5 V stejn.
Hmotnost	230 g (65 W) a 320 g (90 W)
Rozměry	22 x 66 x 106 mm (65 W) a 22 x 66 x 130 mm (90 W)
Teplotní rozsah – provozní	0 až 40 °C (32 až 104 °F)
Teplotní rozsah – neprovozní	–40 °C až 70 °C (–40 °F až 158 °F)

# Možnosti dokování

**POZNÁMKA:** Dokovací stanice se prodávají zvlášť.

## Možnosti

- Dok Dell WD15
- Dok Dell se stojanem DS1000
- Dok Dell Thunderbolt TB16
- Bezdrátový dok Dell (vyžaduje nainstalovaný volitelný adaptér Intel Tri-Band Wireless-AC 18265 WiGig + Wi-Fi + BT4.28)

# Specifikace portů a konektorů

## Funkce

## Specifikace

**Audio** Kombinovaný konektor pro připojení mikrofону, stereo sluchátek a náhlavní soupravy

**Grafika** HDMI 1.4

**Síťový adaptér** Jeden konektor RJ-45

**USB**

- Dva porty USB 3.0
- Jeden port USB 3.0 s technologií PowerShare
- Jeden port DisplayPort přes USB Type-C (volitelně Thunderbolt 3)

**Čtečka paměťových karet** Jeden slot Micro SD 4.0

**Karta micro SIM (uSIM)** Jeden

**Dokovací port** Žádné

**POZNÁMKA:** K dispozici je dokování kabelem.

**Express Card** Žádné

**Adaptér střídavého proudu** Jeden

**Čtečka čipových karet** Jedna (volitelná)

# Specifikace připojení

## Funkce

## Specifikace

**Síťový adaptér** 10/100/1000 Mb/s Ethernet (RJ-45)

**Bezdrátové připojení** Interní modul bezdrátové sítě WLAN, bezdrátové sítě WWAN a bezdrátové sítě WiGig

# Specifikace kamery

**POZNÁMKA:** Systémy s displejem FHD jsou dodávány také s volitelnou infračervenou kamerou, která podporuje funkci Windows Hello.



Funkce	Specifikace
Typ	HD – pevné zaostření
Typ senzoru	Technologie senzoru CMOS
Frekvence snímkování	Až 30 snímků za sekundu
Rozlišení videa	1 280 x 720 pixelů (0,92 MP)

## Specifikace dotykové podložky

Funkce	Specifikace
Aktivní oblast:	
Osa X	99,50 mm
Osa Y	53,0 mm
rozlišení polohy X/Y	X: 1 048 cpi; Y: 984 cpi
Vícedotykové ovládání	Konfigurovatelná gesta jedním i více prsty

## Specifikace obrazovky

Funkce	Specifikace
<b>Typ – 14,0"</b>	Antireflexní, HD, WLED, nedotýkový
Svítivost	200 nitů
Výška	205,6 mm (8,09 palců)
Šířka	320,90 mm (12,63 ")
Úhlopříčka	355,6 mm (14,0 palce)
Maximální rozlišení	1 366 × 768
Počet megapixelů	1,05
Počet pixelů na palec	112
Kontrastní poměr (min.)	300 : 2
Obnovovací frekvence	60 Hz
Maximální pozorovací úhly – vodorovně	+/- 40 °
Maximální pozorovací úhly – svisle	+10/-30°
Rozteč pixelů	0,2265 x 0,2265 mm
<b>Typ – 14,0"</b>	Antireflexní, FHD – nedotýkový

Funkce	Specifikace
Svítivost	300 nitů
Výška	205,6 mm (8,09 palců)
Šířka	302,9 mm (12,63 palce)
Úhlopříčka	355,6 mm (14,0 palce)
Maximální rozlišení	1920 × 1080
Počet megapixelů	2,07
Počet pixelů na palec	157
Kontrastní poměr (min.)	600 : 1
Obnovovací frekvence	60 Hz
Maximální pozorovací úhly – vodorovně	+/- 80 °
Maximální pozorovací úhly – svisle	+/- 80 °
Rozteč pixelů	0,161 x 0,161 mm

Funkce	Specifikace
<b>Typ – 14,0"</b>	FHD, antireflexní, IPDS – dotykový
Svítivost	270 nitů
Výška	205,05 mm (8,07 palce)
Šířka	327,8 mm (12,90 palce)
Úhlopříčka	355,6 mm (14,0 palce)
Maximální rozlišení	1920 × 1080
Počet megapixelů	2,07
Počet pixelů na palec	157
Kontrastní poměr (min.)	600 : 1
Obnovovací frekvence	60 Hz
Maximální pozorovací úhly – vodorovně	+/- 80 °
Maximální pozorovací úhly – svisle	+/- 80 °
Rozteč pixelů	0,161 x 0,161 mm
<b>Typ – 14,0"</b> :	QHD, antireflexní – dotykový



Funkce	Specifikace
Svítivost	270
Výška	206,6 mm (8,13 palce)
Šířka	327,8 mm (12,90 palce)
Úhlopříčka	355,6 mm – 14,0 palce
Maximální rozlišení	2560 × 1440
Počet megapixelů	3,68
Počet pixelů na palec	210
Kontrastní poměr (min.)	600 : 1
Obnovovací frekvence	60 Hz
Maximální pozorovací úhly – vodorovně	+/- 80 °
Maximální pozorovací úhly – svisle	+/- 80 °
Rozteč pixelů	0,1209 x 0,1209 mm

## Specifikace rozměrů

Funkce	Specifikace
Výška vpředu – nedotýkový	11,58 mm (0,45 palce)
Výška vzadu – nedotýkový	18,41 mm (0,72 palce)
Výška vzadu – dotýkový	18,41 mm (0,72 palce)
Šířka	331,0 mm (13,03 palce)
Hloubka	220,9 mm (8,69 palce)
Hmotnost – nedotýkový s 3člankovou baterií	1,36 kg (3,01 libry)

## Specifikace prostředí

Teplota	Technické údaje
Provozní	0 až 60 °C (32 až 140 °F)
Skladovací	-51°C až 71°C (-59°F až 159°F)

**Relativní vlhkost – maximální**      **Technické údaje**

Provozní                      10 až 90 % (nekondenzující)

Skladovací                  5 až 95 % (nekondenzující)

**Nadmořská výška – maximální**      **Technické údaje**

Provozní                      –15,2 až 3048 m (–50 až 10 000 stop)

0 °C až 35 °C

Neprovozní                  –15,24 až 10 668 m (–50 až 35 000 stop)

Stupeň uvolňování znečišťujících látek do vzduchu      G2 nebo nižší dle normy ISA-S71.04-1985



# Nastavení systému

Témata:

- Boot Sequence
- Navigační klávesy
- Možnosti nástroje System setup (Nastavení systému)
- Možnosti obrazovky General (Obecné)
- Možnosti obrazovky System Configuration (Konfigurace systému)
- Možnosti obrazovky Video (Grafická karta)
- Možnosti obrazovky Security (Zabezpečení)
- Možnosti obrazovky Secure Boot
- Možnosti obrazovky Intel Software Guard Extensions
- Možnosti obrazovky Performance (Výkon)
- Možnost obrazovky správy napájení
- Možnosti obrazovky chování POST
- Možnosti správy
- Možnost obrazovky Virtualization support (Podpora virtualizace)
- Možnosti obrazovky Wireless (Bezdrátové připojení)
- Možnosti obrazovky Maintenance (Údržba)
- Možnosti obrazovky System Log (Systémové protokoly)
- Aktualizace systému BIOS v systému Windows
- Systémové heslo a heslo pro nastavení

## Boot Sequence

Funkce Boot Sequence nabízí rychlý a pohodlný způsob, jak obejít pořadí spouštění definované v konfiguraci systému a spustit systém přímo z určitého zařízení (např. optická jednotka nebo pevný disk). Během testu POST (Power-on Self Test), jakmile se zobrazí logo Dell, můžete:

- Otevřete nabídku System Setup (Konfigurace systému) stisknutím klávesy F2.
- Otevřete jednorázovou nabídku zavádění systému stisknutím klávesy F12.

Jednorázová nabídka zavádění systému obsahuje zařízení, ze kterých můžete spustit počítač, a možnost diagnostiky. Možnosti nabídky zavádění jsou následující:

- Removable Drive (Vyjímatelný disk) (je-li k dispozici)
- STXXXX Drive (Jednotka STXXXX)

 **POZNÁMKA: XXX představuje číslo jednotky SATA.**

- Optical Drive (Optická jednotka) (je-li k dispozici)
- Diagnostika

 **POZNÁMKA: Po výběru možnosti Diagnostics (Diagnostika) se zobrazí obrazovka ePSA diagnostics (Diagnostika ePSA).**

Na obrazovce s pořadím zavádění jsou k dispozici také možnosti přístupu na obrazovku nástroje Konfigurace systému.



# Navigační klávesy

**POZNÁMKA:** V případě většiny možností nastavení systému se provedené změny zaznamenají, ale použijí se až po restartu počítače.

Klávesy	Navigace
Šipka nahoru	Přechod na předchozí pole.
Šipka dolů	Přechod na další pole.
Enter	Výběr hodnoty ve vybraném poli (je-li to možné) nebo přechod na odkaz v poli.
Mezerník	Rozbalení a sbalení rozevírací nabídky (je-li to možné).
Tab	Přechod na další specifickou oblast.

**POZNÁMKA:** Pouze u standardního grafického prohlížeče.

**Esc** Přechod na předchozí stránku, dokud se nezobrazí hlavní obrazovka. Stisknutí klávesy Esc na hlavní obrazovce zobrazí zprávu s požadavkem o uložení veškerých neuložených změn a restartuje systém.

## Možnosti nástroje System setup (Nastavení systému)

**POZNÁMKA:** V závislosti na notebooku a nainstalovaných zařízeních nemusí být některé z uvedených položek k dispozici.

## Možnosti obrazovky General (Obecné)

V této sekci jsou uvedeny primární funkce hardwaru počítače.


Možnost	Popis
<b>System Information</b>	<p>V této sekci jsou uvedeny primární funkce hardwaru počítače.</p> <ul style="list-style-type: none"><li>System Information: Slouží k zobrazení verze systému BIOS, výrobního čísla, inventárního čísla, štítku majitele, data převzetí do vlastnictví, data výroby, kódu expresní služby, aktualizace Signed Firmware – ve výchozím nastavení povoleno.</li><li>Memory Information: Slouží k zobrazení nainstalované paměti, dostupné paměti, taktu paměti, režimu kanálů paměti, technologie paměti, velikosti paměti DIMM A a velikosti paměti DIMM B.</li><li>Processor Information: Slouží k zobrazení typu procesoru, počtu jader, ID procesoru, aktuálního taktu, minimálního taktu, maximálního taktu, mezipaměti L2 procesoru, mezipaměti L3 procesoru, možnosti HT a 64bitové technologie.</li><li>Device Information: Slouží k zobrazení jednotky M.2 SATA, jednotky M.2 PCIe SSD-0, adresy LOM MAC, adresy Passthrough MAC, řadiče videa, verze systému Video BIOS, paměti grafické karty, typu panelu, nativního rozlišení, řadiče zvuku, zařízení Wi-Fi, zařízení WiGig, mobilního zařízení, zařízení Bluetooth.</li></ul>
<b>Battery Information</b>	Zobrazí stav baterie a to, zda je připojen napájecí adaptér.
<b>Boot Sequence</b>	<p>Umožňuje změnit pořadí, ve kterém se počítač snaží nalézt operační systém.</p> <ul style="list-style-type: none"><li>Diskette Drive (Disketová jednotka)</li><li>Internal HDD (Interní pevný disk)</li><li>USB Storage Device (Paměťové zařízení USB)</li><li>CD/DVD/CD-RW Drive (Jednotka CD/DVD/CD-RW)</li><li>Onboard NIC (Síťová karta v počítači)</li></ul>
<b>Možnosti spouštěcí sekvence</b>	<ul style="list-style-type: none"><li>Windows boot manager</li></ul>



<b>Možnost</b>	<b>Popis</b>
	<ul style="list-style-type: none"> <li>· WindowsIns</li> </ul>
<b>Možnosti seznamu spouštění</b>	<ul style="list-style-type: none"> <li>· Legacy (Zpětná kompatibilita)</li> <li>· UEFI – vybráno ve výchozím nastavení</li> </ul>
<b>Pokročilé možnosti zavádění</b>	Tato možnost umožňuje načíst starší volitelné paměti ROM. Ve výchozím nastavení je možnost <b>Enable Legacy Option ROMs (Povolit starší volitelné paměti ROM)</b> zakázána. Možnost Enable Attempt Legacy Boot (Povolit pokus o starší způsob zavádění) je ve výchozím nastavení zakázána.
<b>UEFI boot path security</b>	<ul style="list-style-type: none"> <li>· Always, except internal HDD (Vždy, kromě interního pevného disku)</li> <li>· Always (Vždy)</li> <li>· Never (Nikdy)</li> </ul>
<b>Date/Time</b>	Slouží ke změně data a času.

## Možnosti obrazovky System Configuration (Konfigurace systému)

<b>Možnost</b>	<b>Popis</b>
<b>Integrated NIC</b>	Slouží ke konfiguraci integrované síťové karty. Možnosti jsou následující: <ul style="list-style-type: none"> <li>· Disabled (Neaktivní)</li> <li>· Enabled (Aktivní)</li> <li>· Enable UEFI network stack (Povolit síťové stohování rozhraní UEFI): Tato možnost je ve výchozím nastavení povolena.</li> <li>· Enabled w/PXE (Povoleno s funkcí PXE)</li> </ul>
<b>Parallel Port</b>	Slouží ke konfiguraci paralelního portu u dokovací stanice. Možnosti jsou následující: <ul style="list-style-type: none"> <li>· Disabled (Neaktivní)</li> <li>· AT: Tato možnost je ve výchozím nastavení povolena.</li> <li>· PS2</li> <li>· ECP</li> </ul>
<b>Serial Port</b>	Slouží ke konfiguraci integrovaného sériového portu. Možnosti jsou následující: <ul style="list-style-type: none"> <li>· Disabled (Neaktivní)</li> <li>· COM1: Tato možnost je ve výchozím nastavení povolena.</li> <li>· COM2</li> <li>· COM3</li> <li>· COM4</li> </ul>
<b>SATA Operation</b>	Slouží ke konfiguraci interního řadiče pevného disku SATA. Možnosti jsou následující: <ul style="list-style-type: none"> <li>· Disabled (Neaktivní)</li> <li>· AHCI</li> <li>· RAID On (RAID aktivní): Tato možnost je ve výchozím nastavení povolena.</li> </ul>
<b>Drives</b>	Slouží ke konfiguraci interních disků SATA. Všechny jednotky jsou ve výchozím nastavení povoleny. Možnosti jsou následující:

<b>Možnost</b>	<p><b>Popis</b></p> <ul style="list-style-type: none"> <li>· SATA-0</li> <li>· M.2 PCI-e SSD-0</li> <li>· SATA-2</li> </ul>
<b>SMART Reporting</b>	<p>Tato funkce řídí, zda jsou chyby pevného disku týkající se integrovaných jednotek hlášeny během spouštění systému. Tato technologie je součástí specifikace technologie SMART (Self-Monitoring Analysis and Reporting Technology). Tato možnost je ve výchozím nastavení zakázána.</p> <ul style="list-style-type: none"> <li>· Enable SMART Reporting (Povolit hlášení SMART)</li> </ul>
<b>USB Configuration (Konfigurace USB)</b>	<p>Toto je volitelná možnost.</p> <p>Toto pole slouží ke konfiguraci integrovaného řadiče USB. Jestliže je pole Boot Support (Podpora spouštění) povoleno, systém umožní spouštění z libovolného úložiště USB – pevné disky, paměťová jednotka, disketa. Pokud je port USB povolen, zařízení, které k němu připojíte, je povoleno a k dispozici pro operační systém.</p> <p>Pokud je port USB zakázán, operační systém nerozpozná žádné zařízení, které k němu připojíte.</p> <p>Možnosti jsou následující:</p> <ul style="list-style-type: none"> <li>· Enable USB Boot Support (Povolit podporu spouštění z USB) – ve výchozím nastavení povoleno</li> <li>· Enable the Thunderbolt ports (Povolit porty Thunderbolt) – ve výchozím nastavení povoleno</li> <li>· Always Allow dell docks (Vždy povolit doky Dell) – ve výchozím nastavení povoleno</li> <li>· Enable External USB Port (Povolit externí port USB) – ve výchozím nastavení povoleno</li> <li>· Enable Thunderbolt Boot Support (Povolit podporu spouštění ze zařízení Thunderbolt)</li> <li>· Enable Thunderbolt (and PCIe behind TBT) Preboot (Povolit předspouštění ze zařízení Thunderbolt (a PCIe za rozhraním TBT)).</li> <li>· Security level-no security (Úroveň zabezpečení – žádné zabezpečení)</li> <li>· Security level-user configuration (Úroveň zabezpečení – konfigurace uživatelem) – ve výchozím nastavení povoleno</li> <li>· Security level-secure connect (Úroveň zabezpečení – zabezpečené připojení)</li> <li>· Security level- Display port only (Úroveň zabezpečení – pouze port DisplayPort)</li> </ul> <p> <b>POZNÁMKA: Klávesnice a myš USB vždy v nastavení BIOS fungují bez ohledu na toto nastavení.</b></p>
<b>USB PowerShare</b>	<p>Toto pole slouží ke konfiguraci chování funkce USB PowerShare. Tato funkce vám umožňuje nabíjet externí zařízení pomocí uložené energie v baterii prostřednictvím portu USB PowerShare. Tato možnost je ve výchozím nastavení zakázána.</p>
<b>Audio</b>	<p>Toto pole povolí nebo zakáže integrovaný řadič zvuku. Ve výchozím nastavení je vybrána možnost <b>Enable Audio (Povolit zvuk)</b>. Možnosti jsou následující:</p> <ul style="list-style-type: none"> <li>· Enable Microphone (Povolit mikrofon) – ve výchozím nastavení povoleno</li> <li>· Enable Internal Speaker (Povolit interní mikrofon) – ve výchozím nastavení povoleno</li> </ul>
<b>Keyboard Illumination</b>	<p>Toto pole vám umožňuje zvolit provozní režim funkce podsvícení klávesnice. Úroveň jasu klávesnice lze nastavit v rozmezí 0 % až 100 %. Možnosti jsou následující:</p> <ul style="list-style-type: none"> <li>· Zakázáno – ve výchozím nastavení povoleno</li> <li>· Dim (Tlumený – 50%)</li> <li>· Bright (Jasný)</li> </ul>



Možnost	Popis
<b>Keyboard Backlight with AC</b>	Možnost Keyboard Backlight with AC (Podsvícení klávesnice při provozu z elektrické sítě) neovlivní hlavní funkci osvětlení klávesnice. Osvětlení klávesnice bude i nadále podporovat různé úrovně osvětlení. Toto pole má vliv, pokud je povoleno podsvícení. Tato možnost je ve výchozím nastavení povolena.
<b>Keyboard Backlight Timeout on AC</b>	Funkce Keyboard Backlight Timeout (Vypršení časového limitu pro podsvícení) ztlumí podsvícení při provozu z elektrické sítě. Hlavní funkce osvětlení klávesnice není ovlivněna. Osvětlení klávesnice bude i nadále podporovat různé úrovně osvětlení. Toto pole má vliv, pokud je povoleno podsvícení. Možnosti jsou následující: <ul style="list-style-type: none"> <li>· 5 s</li> <li>· 10 s – ve výchozím nastavení povoleno</li> <li>· 15 s</li> <li>· 30 s</li> <li>· 1 min</li> <li>· 5 min</li> <li>· 15 min</li> <li>· Never (Nikdy)</li> </ul>
<b>Keyboard Backlight Timeout on Battery</b>	Funkce Keyboard Backlight Timeout (Vypršení časového limitu pro podsvícení) ztlumí podsvícení při provozu na baterii. Hlavní funkce osvětlení klávesnice není ovlivněna. Osvětlení klávesnice bude i nadále podporovat různé úrovně osvětlení. Toto pole má vliv, pokud je povoleno podsvícení. Možnosti jsou následující: <ul style="list-style-type: none"> <li>· 5 s</li> <li>· 10 s – ve výchozím nastavení povoleno</li> <li>· 15 s</li> <li>· 30 s</li> <li>· 1 min</li> <li>· 5 min</li> <li>· 15 min</li> <li>· Never (Nikdy)</li> </ul>
<b>Dotykový displej</b>	Tato možnost řídí, zda je povolena nebo zakázána obrazovka. Tato možnost je ve výchozím nastavení povolena.
<b>Unobtrusive Mode</b>	Pokud je tato možnost povolena, stisknutím klávesové zkratky Fn+F7 vypnete všechna světla a zvuky systému. Opětovným stisknutím klávesové zkratky Fn+F7 obnovíte běžný provoz. Tato možnost je ve výchozím nastavení zakázána.
<b>Miscellaneous Devices</b>	Slouží k povolení či zakázání následujících zařízení: <ul style="list-style-type: none"> <li>· Enable Camera (Povolit kameru) – ve výchozím nastavení povoleno</li> <li>· Secure Digital (SD) card (Karta SD) – ve výchozím nastavení povoleno</li> <li>· Secure Digital (SD) card boot (Zavádění systému z karty SD)</li> <li>· Secure Digital (SD) card read-only-mode (Karta SD v režimu pouze ke čtení)</li> </ul>

## Možnosti obrazovky Video (Grafická karta)

Možnost	Popis
<b>LCD Brightness</b>	Slouží k nastavení jasu displeje v závislosti na zdroji napájení – z baterie nebo ze sítě. Jas LCD se nastavuje nezávisle pro napájení z baterie a z napájecího adaptéru. Nastavuje se posuvníkem.

**POZNÁMKA:** Nastavení grafické karty se zobrazí, pouze pokud je v systému nainstalována grafická karta.

# Možnosti obrazovky Security (Zabezpečení)

Možnost	Popis
<b>Admin Password</b>	<p>Slouží k nastavení, změně a smazání hesla správce.</p> <p><b>POZNÁMKA:</b> Dříve, než nastavíte heslo systému či pevného disku, je třeba nastavit heslo správce. Smazáním hesla správce automaticky smažete heslo systému a heslo pevného disku.</p> <p><b>POZNÁMKA:</b> Úspěšná změna hesla se projeví okamžitě.</p> <p>Výchozí nastavení: Not set (Nenastaveno)</p>
<b>System Password</b>	<p>Umožňuje nastavit, změnit či smazat systémové heslo.</p> <p><b>POZNÁMKA:</b> Úspěšná změna hesla se projeví okamžitě.</p> <p>Výchozí nastavení: Not set (Nenastaveno)</p>
<b>Internal HDD-2 Password</b>	<p>Slouží k nastavení, změně a smazání hesla správce.</p> <p><b>POZNÁMKA:</b> Úspěšná změna hesla se projeví okamžitě.</p> <p>Výchozí nastavení: Not set (Nenastaveno)</p>
<b>Strong Password</b>	<p>Umožní vynutit, aby byla vždy nastavena silná hesla.</p> <p>Výchozí nastavení: Možnost Enable Strong Password (Povolit silné heslo) není vybrána.</p> <p><b>POZNÁMKA:</b> Pokud je zapnuta možnost Strong Password (Silné heslo), musí heslo správce a systémové heslo obsahovat alespoň jedno velké písmeno, jedno malé písmeno a mít alespoň 8 znaků.</p>
<b>Password Configuration</b>	<p>Slouží k určení minimální a maximální délky hesla správce a systémového hesla.</p> <ul style="list-style-type: none"><li>min-4 – výchozí nastavení, chcete-li, můžete toto číslo zvýšit.</li><li>max-32 – toto číslo můžete snížit.</li></ul>
<b>Password Bypass</b>	<p>Slouží k povolení či zakázání oprávnění k obejití systémového hesla a hesla interního pevného disku, pokud jsou nastavena. Možnosti jsou následující:</p> <ul style="list-style-type: none"><li>Disabled (Neaktivní)</li><li>Reboot bypass (Obejití při restartu)</li></ul> <p>Výchozí nastavení: Disabled (Neaktivní)</p>
<b>Password Change</b>	<p>Slouží k povolení či zakázání oprávnění k heslům systému a pevného disku, pokud je nastaveno heslo správce.</p> <p>Výchozí nastavení: Je vybrána možnost <b>Allow Non-Admin Password Changes (Povolit změny hesla jiného typu než správce)</b>.</p>
<b>Non-Admin Setup Changes</b>	<p>Umožňuje určit, zda jsou po nastavení hesla správce povoleny změny v možnostech nastavení. Pokud je tato možnost zakázána, pak jsou možnosti nastavení uzamčeny heslem správce.</p> <p>Možnost „allow wireless switch changes“ (Povolit změnu přepínače bezdrátového připojení) není ve výchozím nastavení vybrána.</p>
<b>TPM 2.0 Security</b>	<p>Slouží k povolení modulu TPM (Trusted Platform Module) po spuštění počítače (POST). Možnosti jsou následující:</p> <ul style="list-style-type: none"><li>UEFI capsule Firmware updates (Aktualizace firmwaru UEFI Capsule) – ve výchozím nastavení povoleno</li></ul>



## Možnost

### Popis

- TPM On (Modul TPM zapnut) – ve výchozím nastavení povoleno
- Clear (Vymazat)
- PPI Bypass for Enable Commands (Vynechání PPI pro povolení příkazů)
- PPI Bypass for Disabled Commands (Obejití PPI pro zakázané příkazy)
- Attestation Enable (Povolit atestaci) – ve výchozím nastavení povoleno
- Key Storage Enable (Povolit flash disk) – ve výchozím nastavení povoleno
- SHA-256 – ve výchozím nastavení povoleno
- Disabled (Neaktivní)
- Enabled (Povoleno) – ve výchozím nastavení povoleno



**POZNÁMKA:** Chcete-li upgradovat nebo downgradovat modul TPM 2.0, stáhněte si nástroj balíčku TPM (software).

## Computrace

Slouží k povolení či zakázání volitelného softwaru Computrace. Možnosti jsou následující:

- Deactivate (Deaktivovat)
- Disable (Zakázat)
- Activate (Aktivovat) – ve výchozím nastavení povoleno



**POZNÁMKA:** Možnosti Activate (Aktivovat) a Disable (Zakázat) aktivují nebo zakážou tuto funkci a dále nebude možné provádět žádné změny.

## CPU XD Support

Slouží k povolení režimu Execute Disable u procesoru.

Enable CPU XD Support (Povolit podporu režimu XD procesoru) – ve výchozím nastavení povoleno

## OROM Keyboard Access

Slouží k nastavení možnosti přístupu na obrazovky konfigurace komponenty OROM pomocí klávesových zkratk během spouštění. Možnosti jsou následující:

- Enabled (Aktivní)
- One Time Enable (Povolit jedenkrát)
- Disable (Zakázat)

Výchozí nastavení: Enable (Povolit)

## Admin Setup Lockout

Brání uživatelům v přístupu k nastavením, pokud je nastaveno heslo správce.

Výchozí nastavení: Možnost je povolena.

## Master password lockout

Tato možnost je ve výchozím nastavení povolena.

# Možnosti obrazovky Secure Boot

## Možnost

### Popis

**Secure Boot Enable** Tato možnost povolí nebo zakáže funkci **Secure Boot**.

- Disabled (Neaktivní)
- Enabled (Aktivní)

Výchozí nastavení: Enabled (Povoleno)

Možnost	Popis
<b>Expert Key Management</b>	<p>Umožňuje manipulovat s databázemi bezpečnostních klíčů pouze tehdy, je-li systém v režimu Custom Mode (Vlastní režim). Možnost <b>Enable Custom Mode (Povolit vlastní režim)</b> je ve výchozím nastavení zakázána. Možnosti jsou následující:</p> <ul style="list-style-type: none"> <li>· PK – ve výchozím nastavení povoleno</li> <li>· KEK</li> <li>· db</li> <li>· dbx</li> </ul> <p>Pokud povolíte režim <b>Custom Mode (Vlastní režim)</b>, zobrazí se odpovídající možnosti pro klíče <b>PK, KEK, db a dbx</b>. Možnosti jsou následující:</p> <ul style="list-style-type: none"> <li>· <b>Save to File (Uložit do souboru)</b> – Uloží klíč do uživatelem zvoleného souboru.</li> <li>· <b>Replace from File (Nahradit ze souboru)</b> – Nahradí aktuální klíč klíčem z uživatelem zvoleného souboru.</li> <li>· <b>Append from File (Připojit ze souboru)</b> – Přidá klíč do aktuální databáze z uživatelem zvoleného souboru.</li> <li>· <b>Delete (Odstranit)</b> – Odstraní vybraný klíč.</li> <li>· <b>Reset All Keys (Obnovit všechny klíče)</b> – Obnoví klíče na výchozí nastavení.</li> <li>· <b>Delete All Keys (Odstranit všechny klíče)</b> – Odstraní všechny klíče.</li> </ul> <p><b>POZNÁMKA:</b> Pokud režim Custom Mode (Vlastní režim) zakážete, všechny provedené změny se odstraní a obnoví se výchozí nastavení klíčů.</p>

## Možnosti obrazovky Intel Software Guard Extensions

Možnost	Popis
<b>Intel SGX Enable</b>	<p>Toto pole poskytuje zabezpečené prostředí pro běh kódu a ukládání citlivých dat v kontextu hlavního operačního systému. Možnosti jsou následující:</p> <ul style="list-style-type: none"> <li>· Disabled (Neaktivní)</li> <li>· Enabled (Aktivní)</li> </ul> <p>Výchozí nastavení: Enabled (Povoleno)</p>
<b>Enclave Memory Size</b>	<p>Tato možnost nastavuje položku <b>SGX Enclave Reserve Memory Size (Velikost rezervní paměti oblasti SGX)</b>. Možnosti jsou následující:</p> <ul style="list-style-type: none"> <li>· 32 MB</li> <li>· 64 MB</li> <li>· 128 MB – ve výchozím nastavení povoleno</li> </ul>

## Možnosti obrazovky Performance (Výkon)

Možnost	Popis
<b>Multi-Core Support</b>	<p>Toto pole určuje, zda proces může využít jedno jádro nebo všechna jádra. Výkon některých aplikací se s dalšími jádry zlepšuje. Tato možnost je ve výchozím nastavení povolena. Umožňuje povolit či zakázat podporu více jader u procesoru. Instalovaný procesor podporuje dvě jádra. Pokud povolíte možnost Multi-Core Support, budou povolena dvě jádra. Pokud zakážete možnost Multi-Core Support, bude povoleno jedno jádro.</p> <ul style="list-style-type: none"> <li>· Enable Multi Core Support (Povolit podporu více jader)</li> </ul>



Možnost	Popis
	Výchozí nastavení: Možnost je povolena.
<b>Intel SpeedStep</b>	Slouží k povolení či zakázání funkce Intel SpeedStep. <ul style="list-style-type: none"> <li>· Enable Intel SpeedStep (Povolit funkci Intel SpeedStep)</li> </ul> Výchozí nastavení: Možnost je povolena.
<b>C-States Control</b>	Slouží k povolení či zakázání dalších režimů spánku procesoru. <ul style="list-style-type: none"> <li>· C states (Stavy C)</li> </ul> Výchozí nastavení: Možnost je povolena.
<b>Intel TurboBoost</b>	Slouží k povolení či zakázání režimu procesoru Intel TurboBoost. <ul style="list-style-type: none"> <li>· Enable Intel TurboBoost (Povolit technologii Intel TurboBoost)</li> </ul> Výchozí nastavení: Možnost je povolena.
<b>HyperThread Control (Řadič HyperThread)</b>	Slouží k povolení či zakázání funkce Hyper-Threading v procesoru. <ul style="list-style-type: none"> <li>· Disabled (Neaktivní)</li> <li>· Enabled (Aktivní)</li> </ul> Výchozí nastavení: Je vybrána možnost Enabled (Aktivní).

## Možnost obrazovky správy napájení

Možnost	Popis
<b>AC Behavior</b>	Slouží k povolení či zakázání funkce automatického zapnutí počítače, pokud je připojen napájecí adaptér. Výchozí nastavení: Možnost Wake on AC (Zapnout při připojení napájecího adaptéru) není vybrána.
<b>Auto On Time</b>	Slouží k nastavení času, kdy se počítač automaticky zapne. Možnosti jsou následující: <ul style="list-style-type: none"> <li>· Disabled (Neaktivní)</li> <li>· Every Day (Každý den)</li> <li>· Weekdays (V pracovní dny)</li> <li>· Select Days (Vybrané dny)</li> </ul> Výchozí nastavení: Disabled (Neaktivní)
<b>USB Wake Support</b>	Slouží k povolení funkce, kdy se po vložení zařízení USB počítač probudí z režimu spánku. <p><b>POZNÁMKA:</b> Tato funkce pracuje pouze v případě, je-li připojen napájecí adaptér. Jestliže během režimu spánku odeberete napájecí adaptér, konfigurace systému odpojí napájení všech portů USB za účelem úspory energie baterie.</p> <ul style="list-style-type: none"> <li>· Enable USB Wake Support</li> <li>· Wake on Dell USB-C dock (Probuzení na doku USB-C Dell)</li> </ul> Výchozí nastavení: Možnost je zakázána.



Možnost	Popis
<b>Wireless Radio Control</b>	<p>Umožňuje povolení či zakázání funkce, která automaticky přepíná mezi kabelovou a bezdrátovou sítí nezávisle na fyzickém připojení.</p> <ul style="list-style-type: none"> <li>· Control WLAN Radio (Ovládání rozhraní WLAN)</li> <li>· Control WWAN Radio (Ovládání rozhraní WWAN)</li> </ul> <p>Výchozí nastavení: Možnosti jsou zakázány.</p>
<b>Wake on WLAN</b>	<p>Slouží k povolení či zakázání funkce, která zapne počítač, pokud je spuštěn pomocí signálu sítě LAN.</p> <ul style="list-style-type: none"> <li>· Disabled (Neaktivní)</li> <li>· LAN Only (Pouze LAN)</li> <li>· WLAN Only (Pouze WLAN)</li> <li>· LAN or WLAN (LAN nebo WLAN)</li> </ul> <p>Výchozí nastavení: Disabled (Neaktivní)</p>
<b>Block Sleep</b>	<p>Tato možnost slouží k povolení přechodu bloků do režimu spánku (stav S3) v prostředí operačního systému. Block Sleep (S3 state) (Režim spánky bloků, stav S3)</p> <p>Výchozí nastavení: Tato možnost je zakázána.</p>
<b>Peak Shift</b>	<p>Tato možnost umožňuje omezit na minimum spotřebu energie napájecího adaptéru během energetické špičky. Povolíte-li tuto možnost, bude počítač napájen z baterie i tehdy, kdy je připojen napájecí adaptér.</p> <ul style="list-style-type: none"> <li>· Enable Peak Shift (Povolit funkci Peak Shift)</li> <li>· Nastavení limitu baterie (15 % až 100 %) – 15 % (ve výchozím nastavení povoleno)</li> </ul>
<b>Advanced Battery Charge Configuration</b>	<p>Tato možnost umožňuje maximalizovat stav baterie. Povolíte-li tuto možnost, počítač použije po dobu, kdy nepracujete, standardní nabíjecí algoritmus pro zlepšení stavu baterie.</p> <p>Disabled (Neaktivní)</p> <p>Výchozí nastavení: Disabled (Neaktivní)</p>
<b>Primary Battery Charge Configuration</b>	<p>Slouží k výběru režimu nabíjení baterie. Možnosti jsou následující:</p> <ul style="list-style-type: none"> <li>· Adaptive (Adaptivní) – ve výchozím nastavení povoleno</li> <li>· Standard (Standardní) – úplné nabití baterie v běžném režimu</li> <li>· ExpressCharge – baterie se nabíjí kratší dobu pomocí technologie rychlého nabíjení společnosti Dell. Tato možnost je ve výchozím nastavení povolena.</li> <li>· Primarily AC use (Primárně používat napájení ze sítě)</li> <li>· Custom (Vlastní)</li> </ul> <p>Pokud je zvoleno Custom Charge (Vlastní nabíjení), lze také nakonfigurovat možnosti Custom Charge Start (Spuštění vlastního nabíjení) a Custom Charge Stop (Konec vlastního nabíjení).</p>
Úsporný režim	<ul style="list-style-type: none"> <li>· Automatický výběr operačního systému – ve výchozím nastavení povoleno</li> </ul> <p>Force S3</p>

**POZNÁMKA:** Všechny režimy nabíjení nemusí být k dispozici pro všechny baterie. Chcete-li povolit tuto možnost, zakažte možnost Advanced Battery Charge Configuration (Pokročilá konfigurace nabíjení baterie).



Možnost	Popis
Napájení prostřednictvím konektoru Type-C	<ul style="list-style-type: none"> <li>· 7,5 W</li> <li>· 15 W – ve výchozím nastavení povoleno</li> </ul>

## Možnosti obrazovky chování POST

Možnost	Popis
<b>Adapter Warnings</b>	<p>Slouží k povolení či zakázání nastavení výstražných zpráv systému (BIOS), pokud používáte určité typy napájecích adaptérů.</p> <p>Výchozí nastavení: Enable Adapter Warnings (Povolit výstrahy adaptéru)</p>
<b>Keypad (Embedded)</b>	<p>Umožňuje výběr jedné ze dvou metod pro povolení numerické klávesnice, která je součástí interní klávesnice.</p> <ul style="list-style-type: none"> <li>· Fn Key Only (Pouze klávesou Fn) – výchozí nastavení.</li> <li>· By Numlock</li> </ul> <p><b>POZNÁMKA:</b> Během spuštěného nastavení tato možnost nemá žádný efekt. Nastavení pracuje v režimu Fn Key Only (Pouze klávesou Fn).</p>
<b>Mouse/Touchpad</b>	<p>Slouží k určení, jakým způsobem systém zachází se vstupy myši a touchpadu. Možnosti jsou následující:</p> <ul style="list-style-type: none"> <li>· Serial Mouse (Sériová myš)</li> <li>· PS2 Mouse (Myš PS2)</li> <li>· Touchpad/PS-2 Mouse (Touchpad / myš PS-2): tato možnost je ve výchozím nastavení povolena.</li> </ul>
<b>Numlock Enable</b>	<p>Slouží k povolení možnosti Numlock po spuštění počítače.</p> <p>Enable Network (Povolit síť) Tato možnost je ve výchozím nastavení povolena.</p>
<b>Fn Key Emulation</b>	<p>Slouží k nastavení možnosti, kdy je klávesa Scroll Lock použita k simulaci funkce klávesy Fn.</p> <p>Enable Fn Key Emulation (Povolit emulaci klávesy Fn – výchozí)</p>
<b>Fn Lock Options</b>	<p>Umožňuje, aby kombinace kláves Fn + Esc přepínala primární chování kláves F1–F12 mezi standardními a sekundárními funkcemi. Pokud tuto možnost zakážete, nebude možné dynamicky přepínat primární chování těchto kláves. Dostupné možnosti:</p> <ul style="list-style-type: none"> <li>· Lock Mode Disable/Standard (Režim zámku povolen / Standardní) – ve výchozím nastavení povoleno</li> <li>· Lock Mode Enable/Secondary (Povolit režim zamčení / sekundární)</li> </ul>
<b>MEBx Hotkey</b>	<p>Umožňuje vám určit, zda má být aktivní funkce MEBx Hotkey během spouštění systému.</p> <p>Výchozí nastavení: Enable MEBx Hotkey (Povolit funkci MEBx Hotkey)</p>
<b>Fastboot</b>	<p>Umožňuje urychlit proces spouštění vynecháním některých kroků kontroly kompatibility. Možnosti jsou následující:</p> <ul style="list-style-type: none"> <li>· Minimal (Minimální)</li> <li>· Thorough (Nejvyšší) – ve výchozím nastavení povoleno</li> <li>· Auto (Automaticky)</li> </ul>
<b>Extended BIOS POST Time</b>	<p>Umožňuje vytvořit prodlevu před zaváděním systému navíc. Možnosti jsou následující:</p> <ul style="list-style-type: none"> <li>· 0 seconds (0 sekund) – ve výchozím nastavení povoleno</li> </ul>

Možnost	Popis
	<ul style="list-style-type: none"> <li>5 seconds (5 sekund)</li> <li>10 seconds (10 sekund)</li> </ul>
Audit zabezpečení	<ul style="list-style-type: none"> <li>Disable display of security audit display (Zakázat zobrazení auditu zabezpečení) – není povoleno</li> </ul>
Full Screen Log	<ul style="list-style-type: none"> <li>Enable Full Screen Logo (Povolit logo na celou obrazovku) – nepovoleno</li> </ul>
Warnings and errors (Varování a chyby)	<ul style="list-style-type: none"> <li>Prompt on warnings and errors (Výzva při varování a chybách) – ve výchozím nastavení povoleno</li> <li>Continue on warnings (Pokračovat při varování)</li> <li>Continue on warnings and errors (Pokračovat při varování a chybách)</li> </ul>

## Možnosti správy

Možnost	Popis
<b>MEBx Hotkey</b>	<p>Umožňuje vám určit, zda má být aktivní funkce MEBx Hotkey během spouštění systému.</p> <ul style="list-style-type: none"> <li>Disabled (Neaktivní)</li> <li>Enabled (Aktivní)</li> </ul> <p>Výchozí nastavení: Disabled (Neaktivní)</p>
<b>For USB provision (Pro přidělování USB)</b>	<p>Funkce Enable USB provision (Povolit přidělování USB) není ve výchozím nastavení aktivní.</p>

## Možnost obrazovky Virtualization support (Podpora virtualizace)

Možnost	Popis
<b>Virtualization</b>	<p>Slouží k povolení či zakázání virtualizační technologie Intel.</p> <p>Enable Intel Virtualization Technology (Povolit technologii Intel Virtualization) – výchozí.</p>
<b>VT for Direct I/O</b>	<p>Povolí nebo zakáže nástroji VMM (Virtual Machine Monitor) využívat další možnosti hardwaru poskytované technologií Intel® Virtualization pro přímý vstup a výstup.</p> <p>Enable VT for Direct I/O (Povolit technologii VT pro přímý vstup/výstup) – ve výchozím nastavení povoleno.</p>
<b>Trusted Execution</b>	<p>Tato možnost určuje, zda může nástroj Measured Virtual Machine Monitor (MVMM) používat doplňkové funkce hardwaru zajišťované technologií Intel Trusted Execution. Chcete-li tuto funkci použít, musí být povoleny možnosti TPM Virtualization Technology a Virtualization technology for direct I/O.</p> <p>Trusted Execution – ve výchozím nastavení je tato možnost zakázána.</p>



# Možnosti obrazovky Wireless (Bezdrátové připojení)

Možnost	Popis
<b>Wireless Switch</b>	<p>Slouží k nastavení bezdrátových zařízení, která lze spravovat pomocí přepínače bezdrátové komunikace. Možnosti jsou následující:</p> <ul style="list-style-type: none"><li>• WWAN</li><li>• GPS (on WWAN Module) (GPS, na modulu WWAN)</li><li>• WLAN/WiGig</li><li>• Bluetooth</li></ul> <p>Všechny možnosti jsou ve výchozím nastavení povoleny.</p> <p><b>POZNÁMKA:</b> U možností WLAN a WiGig je ovládání povolení a zakázání spojeno dohromady a nelze je povolit nebo zakázat nezávisle.</p>
<b>Wireless Device Enable</b>	<p>Slouží k povolení či zakázání vnitřních bezdrátových zařízení:</p> <ul style="list-style-type: none"><li>• WWAN/GPS</li><li>• WLAN/WiGig</li><li>• Bluetooth</li></ul> <p>Všechny možnosti jsou ve výchozím nastavení povoleny.</p>

**POZNÁMKA:** Číslo IMEI pro modul WWAN naleznete na vnějším pouzdře karty WWAN.

# Možnosti obrazovky Maintenance (Údržba)

Možnost	Popis
<b>Service Tag</b>	Slouží k zobrazení servisního čísla počítače.
<b>Asset Tag</b>	Umožňuje vytvořit inventární štítek počítače, pokud zatím nebyl nastaven. Tato volba není ve výchozím nastavení nastavena.
<b>BIOS Downgrade</b>	V tomto poli lze obnovit předchozí verzi firmwaru systému. Možnost „Allow BIOS downgrade“ (Povolit downgrade systému BIOS) je ve výchozím nastavení povolena.
<b>Data Wipe</b>	V tomto poli lze bezpečně vymazat data ze všech zařízení interních úložišť. Možnost „Wipe on Next boot“ (Vymazat při příštím spuštění) není ve výchozím nastavení povolena. Seznam ovlivněných zařízení: <ul style="list-style-type: none"><li>• Interní pevný disk / disk SSD SATA</li><li>• Interní disk SSD SATA M.2</li><li>• Interní disk SSD PCIe M.2</li><li>• Interní karta eMMC</li></ul>
<b>BIOS Recovery</b>	Toto pole umožňuje provést obnovu z některých stavů poškození systému BIOS pomocí souboru pro obnovení na primárním pevném disku nebo externím klíči USB. <ul style="list-style-type: none"><li>• BIOS Recovery from Hard Drive (Obnovení systému BIOS z pevného disku) – ve výchozím nastavení povoleno</li><li>• Always perform integrity check (Vždy provést kontrolu integrity) – ve výchozím nastavení zakázáno</li></ul>

# Možnosti obrazovky System Log (Systémové protokoly)

Možnost	Popis
<b>BIOS Events</b>	Slouží k zobrazení a vymazání událostí po spuštění v rámci volby System Setup (Nastavení systému) (BIOS).
<b>Thermal Events</b>	Slouží k zobrazení a vymazání událostí teploty po spuštění v rámci volby System Setup (Nastavení systému).
<b>Power Events</b>	Slouží k zobrazení a vymazání událostí napájení v rámci volby System Setup (Nastavení systému).

## Aktualizace systému BIOS v systému Windows

Systém BIOS (nastavení systému) se doporučuje aktualizovat tehdy, když měníte základní desku nebo je k dispozici aktualizace. V případě notebooků zajistěte, aby baterie byla plně nabitá a notebook byl připojen do elektrické sítě.

**POZNÁMKA:** Pokud je povolena funkce BitLocker, je zapotřebí ji před zahájením aktualizace systému BIOS pozastavit a po dokončení aktualizace systému BIOS opět povolit.

- 1 Restartujte počítač.
- 2 Přejděte na web [Dell.com/support](http://Dell.com/support).
  - Zadejte **servisní označení** nebo **kód expresní služby** a klepněte na tlačítko **Submit (Odeslat)**.
  - Klikněte na možnost **Rozpoznat produkt** a postupujte podle instrukcí na obrazovce.
- 3 Pokud se vám nedaří rozpoznat nebo nalézt servisní označení (výrobní číslo), klepněte na možnost **Vybrat ze všech produktů**.
- 4 Ze seznamu vyberte kategorii **produktů**.

**POZNÁMKA:** Vyberte příslušnou kategorii, která vás dovede na stránku produktu.

- 5 Vyberte model svého počítače. Zobrazí se stránka **produktové podpory** pro váš počítač.
- 6 Klepněte na možnost **Get drivers (Získat ovladače)** a poté na možnost **Ovladače a soubory ke stažení**. Zobrazí se část Ovladače a soubory ke stažení.
- 7 Klikněte na možnost **Najdu to sám**.
- 8 Klikněte na možnost **BIOS**, zobrazí se verze systému BIOS.
- 9 Vyhledejte nejnovější soubor se systémem BIOS a klepněte na odkaz **Stáhnout**.
- 10 V okně **Please select your download method below (Zvolte metodu stažení)** klikněte na tlačítko **Download File (Stáhnout soubor)**. Zobrazí se okno **File Download (Stažení souboru)**.
- 11 Klepnutím na tlačítko **Save (Uložit)** uložíte soubor do počítače.
- 12 Klepnutím na tlačítko **Run (Spustit)** v počítači nainstalujete aktualizované nastavení systému BIOS. Postupujte podle pokynů na obrazovce.

**POZNÁMKA:** Doporučuje se neaktualizovat verze systému BIOS na více než 3 revize. Například: Pokud chcete aktualizovat systém BIOS z verze 1.0 na verzi 7.0, nainstalujte nejprve verzi 4.0 a poté nainstalujte verzi 7.0.

## Systémové heslo a heslo pro nastavení

Můžete vytvořit systémové heslo a zabezpečit počítač heslem.

Typ hesla	Popis
Heslo systému	Heslo, které je třeba zadat před přihlášením se k počítači.
Heslo nastavení	Heslo, které je třeba zadat před získáním přístupu a možností provádění změn v nastavení systému BIOS v počítači.

**VÝSTRAHA:** Heslo nabízí základní úroveň zabezpečení dat v počítači.

**VÝSTRAHA:** Pokud počítač nebude uzamčen nebo zůstane bez dozoru, k uloženým datům může získat přístup kdokoli.



## Nastavení systémového hesla a hesla pro nastavení

Nové **System Password (Systémové heslo)** pouze v případě, že je status **Not Set (Nenastaveno)**.

Do nastavení systému přejdete stisknutím tlačítka F2 ihned po spuštění či restartu počítače.

- 1 Na obrazovce **System BIOS (Systém BIOS)** nebo **System Setup (Nastavení systému)** vyberte možnost **Security (Zabezpečení)** a stiskněte klávesu Enter.  
Otevře se obrazovka **Security (Zabezpečení)**.
- 2 Zvolte **System Password (Systémové heslo)** a v poli **Enter the new password (Zadejte nové heslo)** vytvořte heslo.  
Nové heslo systému přiřadíte podle následujících pokynů:
  - Heslo smí obsahovat nejvýše 32 znaků.
  - Heslo smí obsahovat čísla od 0 do 9.
  - Povolena jsou pouze malá písmena (velká písmena jsou zakázána).
  - Povoleny jsou pouze následující zvláštní znaky: mezera, ("), (+), (.), (-), (.), (/), (:), ([), (\), (]), (^).
- 3 Vypište systémové heslo, které jste zadali dříve do pole **Confirm new password (Potvrdit nové heslo)** a klikněte na **OK**.
- 4 Po stisku klávesy Esc se zobrazí zpráva s požadavkem o uložení změn.
- 5 Stiskem klávesy Y změny uložíte.  
Počítač se restartuje.

## Odstranění nebo změna stávajícího hesla k systému nebo nastavení

Před pokusem o odstranění nebo změnu stávajícího hesla k systému a/nebo konfiguraci ověřte, zda je možnost **Password Status (Stav hesla)** v programu System Setup (Konfigurace systému) nastavena na hodnotu Unlocked (Odemčeno). Pokud je možnost **Password Status (Stav hesla)** nastavena na hodnotu Locked (Zamčeno), stávající heslo k systému a/nebo konfiguraci nelze odstranit ani změnit. Nástroj Nastavení systému otevřete stiskem tlačítka F2 ihned po spuštění či restartu počítače.

- 1 Na obrazovce **System BIOS (Systém BIOS)** nebo **System Setup (Nastavení systému)** vyberte možnost **System Security (Zabezpečení systému)** a stiskněte klávesu Enter.  
Otevře se obrazovka **System Security (Zabezpečení systému)**.
- 2 Na obrazovce **System Security (Zabezpečení systému)** ověřte, zda je v nastavení **Password Status (Stav hesla)** vybrána možnost **Unlocked (Odemčeno)**.
- 3 Po odstranění stávajícího hesla systému vyberte možnost **System Password (Heslo systému)** a stiskněte klávesu Enter nebo Tab.
- 4 Po odstranění stávajícího hesla nastavení vyberte možnost **Setup Password (Heslo nastavení)** a stiskněte klávesu Enter nebo Tab.

**POZNÁMKA:** Po změně hesla systému nebo nastavení zadejte po zobrazení výzvy nové heslo. Jestliže heslo systému nebo nastavení odstraníte, potvrďte po zobrazení výzvy své rozhodnutí.

- 5 Po stisku klávesy Esc se zobrazí zpráva s požadavkem o uložení změn.
- 6 Stiskem klávesy Y uložíte změny a nástroj Nastavení systému ukončíte.  
Počítač se restartuje.

## Řešení potíží

# Rozšířená diagnostika vyhodnocení systému před jeho spuštěním (ePSA)

Diagnostika ePSA (známá také jako diagnostika systému) provádí celkovou kontrolu hardwaru. Diagnostika ePSA je integrována do systému BIOS a je spouštěna interně systémem BIOS. Vestavěná diagnostika systému poskytuje sadu možností pro konkrétní zařízení nebo jejich skupiny a umožní vám:

- Spouštět testy automaticky nebo v interaktivním režimu
- Opakovat testy
- Zobrazit nebo ukládat výsledky testů
- Procházet testy a využitím dalších možností testu získat dodatečné informace o zařízeních, u kterých test selhal
- Prohlížet stavové zprávy s informacemi o úspěšném dokončení testu
- Prohlížet chybové zprávy s informacemi o problémech, ke kterým během testu došlo

**⚠ VÝSTRAHA:** Používejte diagnostiku systému pouze k testování tohoto počítače. Použití tohoto programu s jinými počítači může mít za následek neplatné výsledky nebo chybové zprávy.

**ℹ POZNÁMKA:** Některé testy pro konkrétní zařízení vyžadují zásah uživatele. Při provádění diagnostických testů buďte vždy přítomni u terminálu počítače.

## Spuštění diagnostiky ePSA

- 1 Zapněte počítač.
- 2 Během spouštění počítače vyčkejte na zobrazení loga Dell a stiskněte klávesu F12.
- 3 Na obrazovce se spouštěcí nabídkou vyberte možnost **Diagnostics (Diagnostika)**.  
Zobrazí se okno **Enhanced Pre-boot System Assessment** (Diagnostika ePSA).
- 4 V levém spodním rohu klepněte na klávesu s šipkou.  
Zobrazí se úvodní strana diagnostiky.
- 5 Stisknutím šipky v pravém spodním rohu přejdete na seznam stránek.  
V seznamu jsou uvedeny zjištěné položky.
- 6 Chcete-li spustit diagnostický test u konkrétního zařízení, stiskněte klávesu Esc a klepnutím na tlačítko **Yes (Ano)** ukončete diagnostický test.
- 7 V levém podokně vyberte požadované zařízení a klepněte na tlačítko **Run Tests (Spustit testy)**.
- 8 V případě jakéhokoli problému se zobrazí chybové kódy.  
Chybový kód a ověřovací číslo si poznamenejte a obraťte se na společnost Dell.



# Kontaktování společnosti Dell

**POZNÁMKA:** Pokud nemáte aktivní internetové připojení, můžete najít kontaktní informace na nákupní faktuře, balicím seznamu, účtence nebo v katalogu produktů společnosti Dell.

Společnost Dell nabízí několik možností online a telefonické podpory a služeb. Jejich dostupnost závisí na zemi a produktu a některé služby nemusí být ve vaší oblasti k dispozici. Chcete-li kontaktovat společnost Dell se záležitostmi týkajícími se prodeje, technické podpory nebo zákaznického servisu:

- 1 Přejděte na web **Dell.com/support**.
- 2 Vyberte si kategorii podpory.
- 3 Ověřte svou zemi nebo region v rozbalovací nabídce **Choose a Country/Region (Vyberte zemi/region)** ve spodní části stránky.
- 4 Podle potřeby vyberte příslušné servisní služby nebo linku podpory.