




Dell Latitude E7450

Příručka majitele

Regulační model: P40G
Regulační typ: P40G002



Poznámky, upozornění a varování

-  **POZNÁMKA:** POZNÁMKA označuje důležité informace, které umožňují lepší využití počítače.
-  **VÝSTRAHA: UPOZORNĚNÍ** poukazuje na možnost poškození hardwaru nebo ztráty dat a poskytuje návod, jak se danému problému vyhnout.
-  **VAROVÁNÍ:** VAROVÁNÍ upozorňuje na potenciální nebezpečí poškození majetku, úrazu nebo smrti.

Copyright © 2015 Dell Inc. Všechna práva vyhrazena. Tento produkt je chráněn autorskými právy a právy na duševní vlastnictví Spojených států amerických a mezinárodními právy. Dell™ a logo Dell jsou ochranné známky společnosti Dell Inc. ve Spojených státech amerických a/nebo v jiných jurisdikcích. Všechny ostatní značky a názvy uvedené v tomto dokumentu mohou být ochranné známky příslušných společností.

2015 -07

Rev. A01

Obsah

1 Práce na počítači.....	5
Před manipulací uvnitř počítače.....	5
Vypnutí počítače.....	6
Po manipulaci uvnitř počítače.....	7
2 Dokování počítače.....	8
3 Demontáž a montáž součástí.....	9
Doporučené nástroje.....	9
Přehled systému.....	10
Vyjmutí baterie.....	11
Vložení baterie.....	12
Sejmutí spodního krytu.....	12
Nasazení spodního krytu.....	13
Demontáž pevného disku.....	13
Montáž pevného disku.....	14
Vyjmutí knoflíkové baterie.....	14
Vložení knoflíkové baterie.....	15
Demontáž karty mSATA SSD.....	15
Montáž karty mSATA SSD.....	16
Vyjmutí karty WWAN.....	16
Montáž karty mSATA SSD.....	17
Vyjmutí karty WLAN.....	17
Montáž karty sítě WLAN.....	17
Demontáž systémového ventilátoru.....	18
Montáž systémového ventilátoru.....	18
Demontáž čelního krytu displeje (bezel).....	18
Montáž čelního krytu displeje.....	19
Demontáž panelu displeje.....	19
Montáž panelu displeje.....	21
Demontáž kamery.....	21
Instalace kamery.....	22
Demontáž rámu klávesnice.....	22
Montáž rámu klávesnice.....	23
Demontáž klávesnice.....	23
Montáž klávesnice.....	24
Demontáž opěrky rukou.....	24
Montáž opěrky rukou.....	26


Vyjmutí reproduktorů.....	26
Montáž reproduktoru.....	27
Demontáž panelu I/O.....	28
Vložení desky I/O.....	28
Demontáž krytu pantu displeje.....	28
Montáž krytu pantu displeje.....	29
Demontáž sestavy displeje.....	30
Instalace sestavy displeje.....	31
Demontáž základní desky.....	32
Montáž základní desky.....	33
Vyjmutí chladiče.....	34
Montáž chladiče.....	34
Vyjmutí portu napájecího konektoru.....	35
Instalace konektoru napájení.....	36
4 Nastavení systému.....	37
Sekvence spouštění.....	37
Navigační klávesy.....	37
Možnosti nástroje System Setup (Nastavení systému).....	38
Aktualizace systému BIOS	48
Systémové heslo a heslo pro nastavení.....	48
Nastavení systémového hesla a hesla pro nastavení.....	49
Odstranění nebo změna stávajícího hesla k systému nebo nastavení.....	49
5 Diagnostika.....	51
Rozšířená diagnostika vyhodnocení systému před jeho spuštěním (ePSA).....	51
Indikátory stavu zařízení.....	52
Indikátory stavu baterie.....	52
6 Technické údaje.....	54
7 Kontaktování společnosti Dell.....	60


Práce na počítači


Před manipulací uvnitř počítače


Řiďte se těmito bezpečnostními pokyny, které pomohou ochránit počítač před případným poškozením a zajistí vaši bezpečnost. Pokud není uvedeno jinak, u každého postupu v tomto dokumentu se předpokládá splnění následujících podmínek:

- Přečetli jste si bezpečnostní informace dodané s počítačem.
- Součást je možné nahradit nebo (v případě zakoupení samostatně) nainstalovat pomocí postupu pro odebrání provedeném v obráceném pořadí.


 **VAROVÁNÍ:** Před otevřením panelů nebo krytu počítače odpojte všechny zdroje napájení. Po dokončení práce uvnitř počítače nainstalujte zpět všechny kryty, panely a šrouby předtím, než připojíte zdroje napájení.


 **VAROVÁNÍ:** Před manipulací uvnitř počítače si přečtěte bezpečnostní pokyny dodané s počítačem. Další informace o vzorových bezpečnostních postupech naleznete na stránkách www.dell.com/regulatory_compliance

 **VÝSTRAHA:** Mnohé z oprav smí provádět pouze certifikovaný servisní technik. Sami byste měli odstraňovat pouze menší problémy a provádět jednoduché opravy, k nimž vás opravňuje dokumentace k produktu nebo k nimž vás prostřednictvím internetu či telefonicky vyzve tým služeb a podpory. Na škody způsobené neoprávněným servisním zásahem se nevztahuje záruka. Přečtěte si bezpečnostní pokyny dodané s produktem a dodržujte je.

 **VÝSTRAHA:** Aby nedošlo k elektrostatickému výboji, použijte uzemňovací náramek nebo se opakovaně dotýkejte nenatřeného kovového povrchu (například konektoru na zadní straně počítače).

 **VÝSTRAHA:** Zacházejte se součástmi a kartami opatrně. Nedotýkejte se součástí ani kontaktů na kartě. Držte kartu za okraje nebo za montážní svorku. Součásti, jako je například procesor, držte za okraje, ne za kolíky.


 **VÝSTRAHA:** Při odpojování kabelu vytahujte kabel za konektor nebo za vytahovací poutko, ne za vlastní kabel. Konektory některých kabelů mají upevňovací západku. Pokud odpojete tento typ kabelu, před jeho vytažením západku zmáčkněte. Když oddělujete konektory od sebe, zarovnejte je tak, aby nedošlo k ohnutí kolíků. Také před připojením kabelu se ujistěte, že jsou oba konektory správně zarovnané.

 **POZNÁMKA:** Barva počítače a některých součástí se může lišit od barev uvedených v tomto dokumentu.


Aby nedošlo k poškození počítače, před manipulací s vnitřními součástmi počítače proveďte následující kroky.

1. Ujistěte se, že je pracovní povrch rovný a čistý, aby nedošlo k poškrábání krytu počítače.
2. Vypněte počítač (viz část [Vypnutí počítače](#)).


3. Je-li počítač připojen k dokovací stanici, odpojte ho.


 **VÝSTRAHA:** Při odpojování síťového kabelu nejprve odpojte kabel od počítače a potom jej odpojte od síťového zařízení.

4. Odpojte všechny síťové kabely od počítače.
5. Odpojte počítač a všechna připojená zařízení od elektrických zásuvek.
6. Zavřete displej a otočte počítač spodní stranou nahoru na plochý pracovní povrch.

 **POZNÁMKA:** Před servisním zásahem uvnitř počítače je třeba vyjmout hlavní baterii, aby nedošlo k poškození základní desky.


7. Demontujte spodní kryt.
8. Vyjměte hlavní baterii.
9. Otočte počítač horní stranou nahoru.
10. Otevřete displej.
11. Stisknutím a podržením tlačítka napájení po několik sekund uzemněte základní desku.

 **VÝSTRAHA:** Aby nedošlo k úrazu elektrickým proudem, před otevřením krytu počítače vždy odpojte počítač od elektrické zásuvky.





 **VÝSTRAHA:** Před manipulací s vnitřními součástmi počítače proved'te uzemnění tím, že se dotknete nenatřené kovové plochy, jako například kovové části na zadní straně počítače. Během práce se opětovně dotýkejte nenatřené kovové plochy, abyste vybili statickou elektřinu, která by mohla interní součásti počítače poškodit.

12. Vyjměte z příslušných slotů všechny nainstalované karty ExpressCard nebo čipové karty.

Vypnutí počítače

 **VÝSTRAHA:** Aby nedošlo ke ztrátě dat, před vypnutím počítače uložte a zavřete všechny otevřené soubory a ukončete všechny spuštěné aplikace.

1. Ukončete operační systém:

- V systému Windows 8 (na dotykovém zařízení):
 1. Přejetím prstem od středu k pravému okraji obrazovky otevřete nabídku Ovládací tlačítka, kde vyberete tlačítko **Nastavení**.
 2. Vyberte  a poté na možnost **Vypnout**.
 - Pomocí myši:
 1. Umístěte ukazatel myši do pravého horního rohu obrazovky a klikněte na tlačítko **Nastavení**.
 2. Klikněte na  a vyberte možnost **Vypnout**.
 - Windows 7:
 1. Klikněte na tlačítko **Start** .
 2. Klikněte na tlačítko **Vypnout**.
- nebo
1. Klikněte na tlačítko **Start** .

2. Klikněte na šipku v pravém dolním rohu nabídky **Start** a poté klikněte na tlačítko **Vypnout**.



2. Ujistěte se, že je vypnutý počítač i veškerá další připojená zařízení. Pokud se počítač a připojená zařízení při ukončení operačního systému automaticky nevypnou, vypněte je stiskem tlačítka napájení po dobu 6 vteřin.

Po manipulaci uvnitř počítače

Po dokončení montáže se ujistěte, že jsou připojena všechna externí zařízení, karty a kabely. Učiňte tak dříve, než zapnete počítač.

△ VÝSTRAHA: Aby nedošlo k poškození počítače, používejte pouze baterie určené pro tento počítač Dell. Nepoužívejte baterie určené pro jiné počítače Dell.

1. Připojte veškerá externí zařízení, například replikátor portů nebo multimediální základnu, a nainstalujte všechny karty, například kartu ExpressCard.
2. Připojte k počítači všechny telefonní nebo síťové kabely.

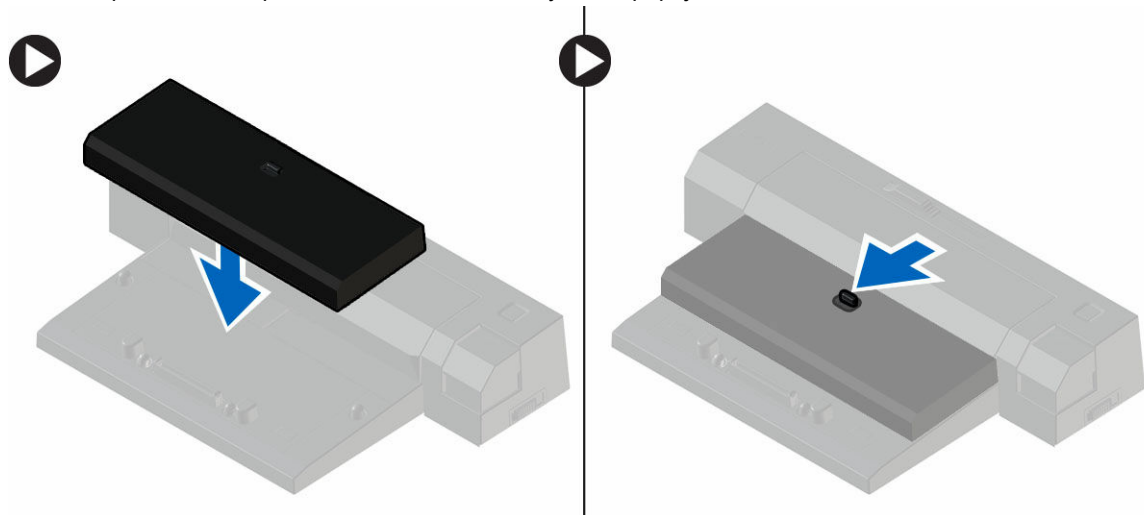
△ VÝSTRAHA: Chcete-li připojit síťový kabel, nejprve připojte kabel do síťového zařízení a teprve poté do počítače.


3. Vložte baterii.
4. Připojte počítač a všechna připojená zařízení do elektrických zásuvek.
5. Zapněte počítač.


Dokování počítače

Chcete-li počítač dokovat, postupujte následovně:

- Umístěte dokovací rozpěrku do dokovací stanice, aby zapadla na své místo.
- Umístěte počítač na rozpěrku dokovací stanice, abyste ho připojili k doku.



 **POZNÁMKA:** Tuto dokovací rozpěrku lze použít pouze k dokování počítačů Latitude E7250 / Latitude E7450. Tuto dokovací stanici nelze používat s ostatními počítači Dell.

 **POZNÁMKA:** Dokovací opěrka a dok jsou volitelné položky a standardně se s počítačem nedodávají.

Demontáž a montáž součástí

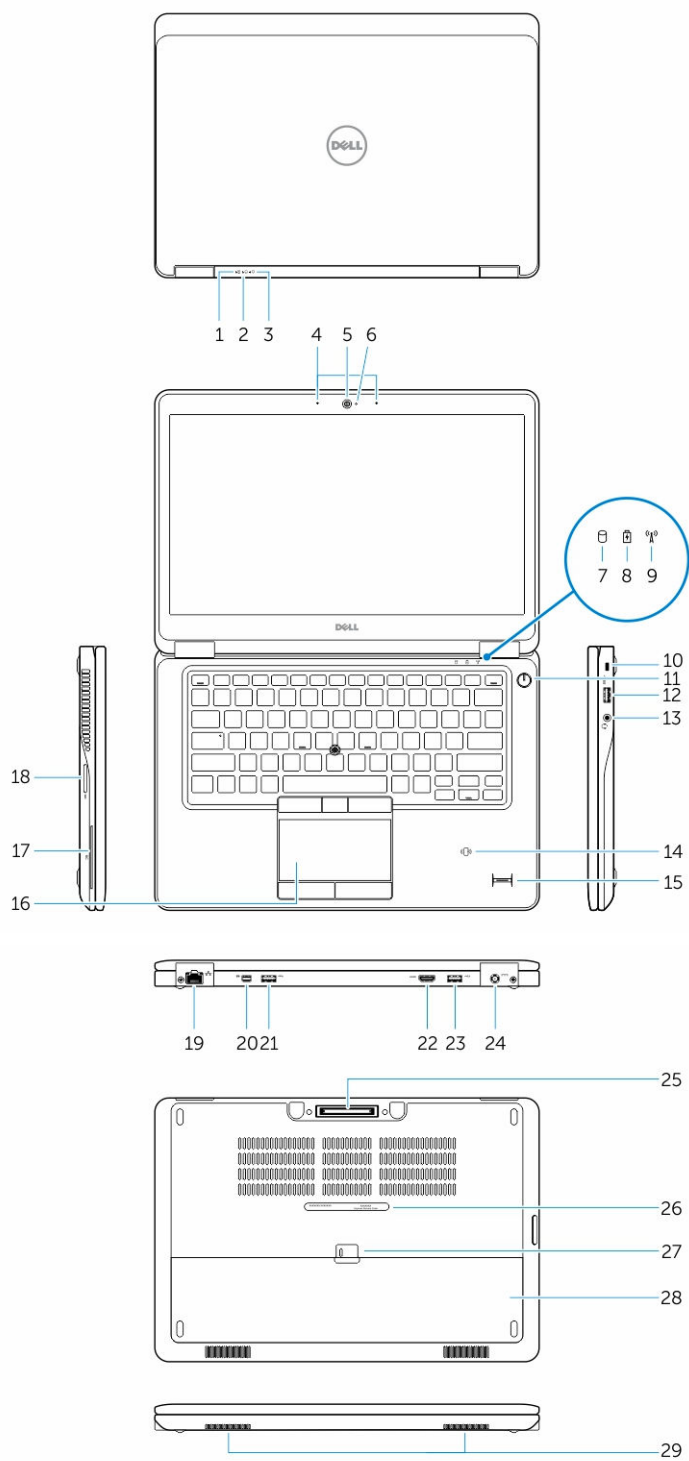
V této části naleznete podrobné informace o postupu demontáže a montáže součástí z počítače.

Doporučené nástroje

Postupy uvedené v tomto dokumentu mohou vyžadovat použití následujících nástrojů:

- malý plochý šroubovák,
- křížový šroubovák,
- malá plastová jehla.

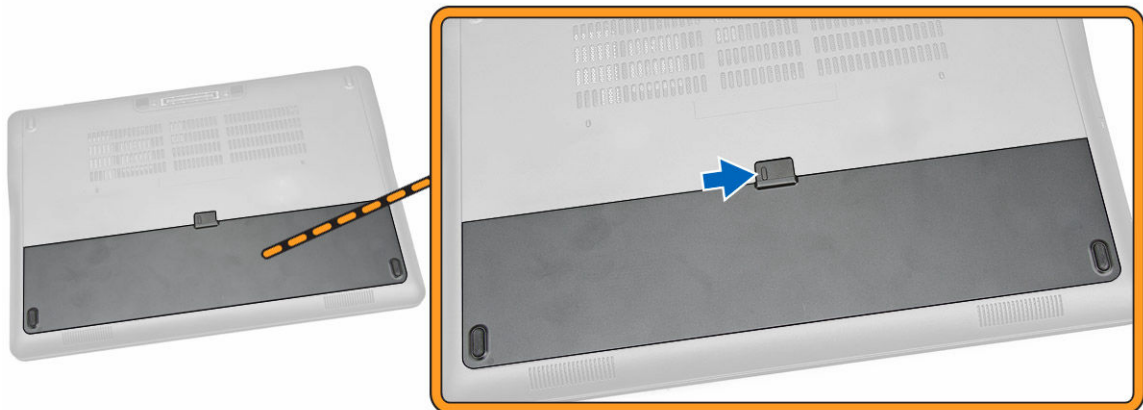
Přehled systému



- | | |
|---|---|
| 1. Indikátor stavu baterie | 2. Indikátor aktivity pevného disku |
| 3. Indikátor napájení | 4. Mikrofony |
| 5. Kamera | 6. Kontrolka stavu kamery |
| 7. Indikátor aktivity pevného disku | 8. Indikátor stavu baterie |
| 9. Indikátor stavu bezdrátové sítě | 10. Slot bezpečnostního kabelu |
| 11. Tlačítko napájení | 12. konektor USB 3.0 |
| 13. Konektor náhlavní soupravy | 14. Čtečka bezkontaktních čipových karet / čtečka NFC (volitelná) |
| 15. Čtečka otisků prstů (volitelně) | 16. Dotyková podložka |
| 17. Slot čtečky čipových karet (volitelný) | 18. Čtečka paměťových karet |
| 19. Síťový konektor | 20. Konektor Mini-DisplayPort |
| 21. konektor USB 3.0 | 22. konektor HDMI |
| 23. konektor USB 3.0 s technologií PowerShare | 24. Konektor napájení |
| 25. Dokovací konektor | 26. Servisní štítek |
| 27. Západka pro uvolnění baterie | 28. Baterie |
| 29. Reproduktory | |

Vyjmutí baterie

1. Postupujte podle pokynů v části [Před manipulací uvnitř počítače.](#)
2. Posunutím zajišťovací západky uvolněte baterii.



3. Vyjměte baterii z počítače.

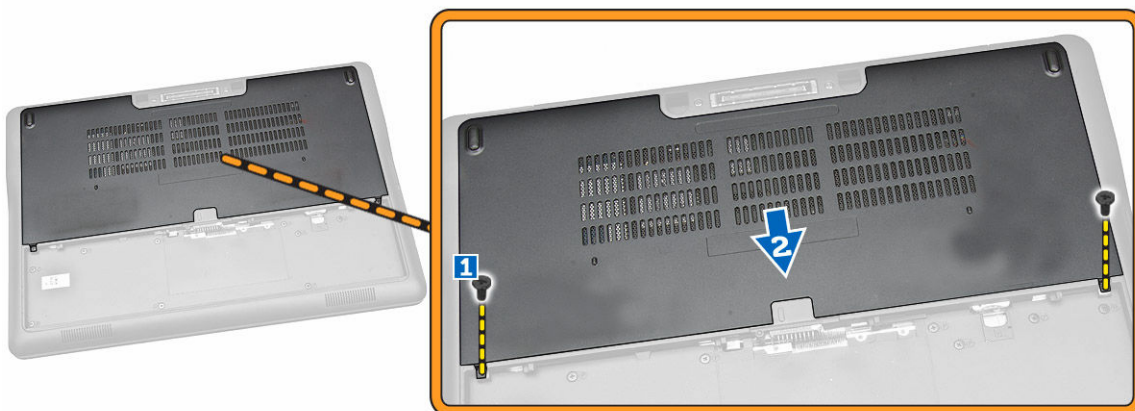


Vložení baterie

1. Zasuňte baterii do slotu, dokud nezapadne na místo.
2. Postupujte podle pokynů v části [Po manipulaci uvnitř počítače](#).

Sejmutí spodního krytu

1. Postupujte podle pokynů v části [Před manipulací uvnitř počítače](#).
2. Vyměňte [baterii](#).
3. Podle obrázku proveďte následující kroky:
 - a. Vyšroubujte šrouby připevňující spodní kryt k počítači [1].
 - b. Vysuňte spodní kryt a uvolněte ho z počítače [2].



4. Vyměňte spodní kryt z počítače.

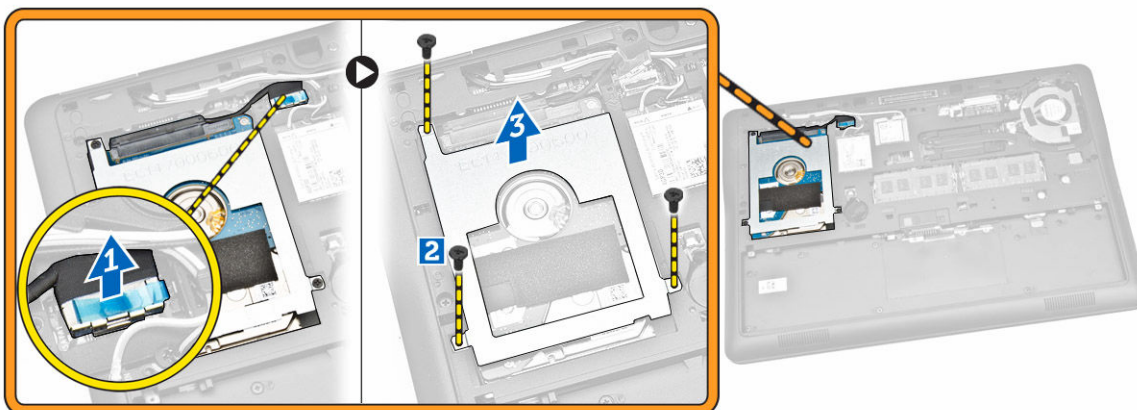


Nasazení spodního krytu

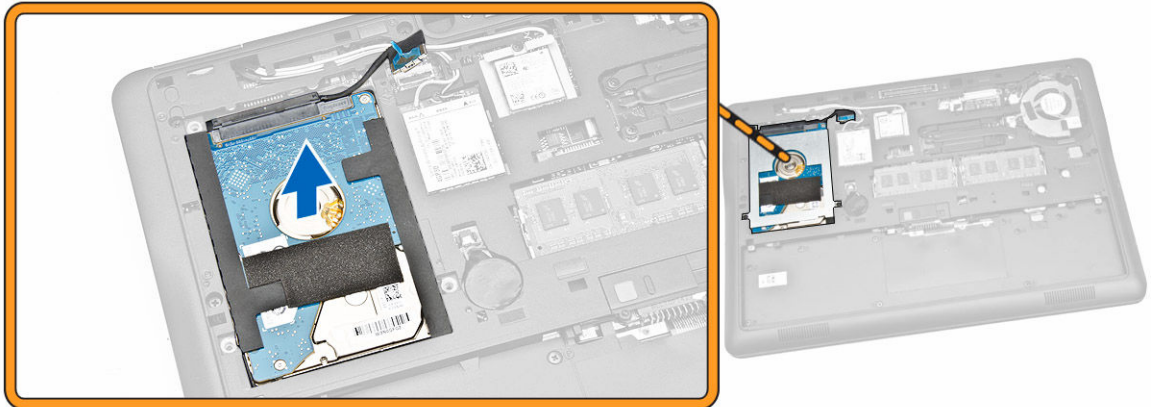
1. Umístěte spodní kryt tak, aby otvory pro šroubky na krytu byly správně umístěny na otvorech pro šroubky na počítači.
2. Utáhněte šrouby, které připevňují spodní kryt k počítači.
3. Vložte [baterii](#).
4. Postupujte podle pokynů v části [Po manipulaci uvnitř počítače](#).

Demontáž pevného disku

1. Postupujte podle pokynů v části [Před manipulací uvnitř počítače](#).
2. Demontujte následující součásti:
 - a. [baterie](#)
 - b. [spodní kryt](#)
3. Podle obrázku proveďte následující kroky:
 - a. Odpojte kabel pevného disku od počítače [1].
 - b. Odstraňte šrouby, kterými je k pevnému disku upevněn jeho držák [2].
 - c. Vyjměte držák pevného disku a uvolněte pevný disk [3].



4. Vyměňte pevný disk z počítače.

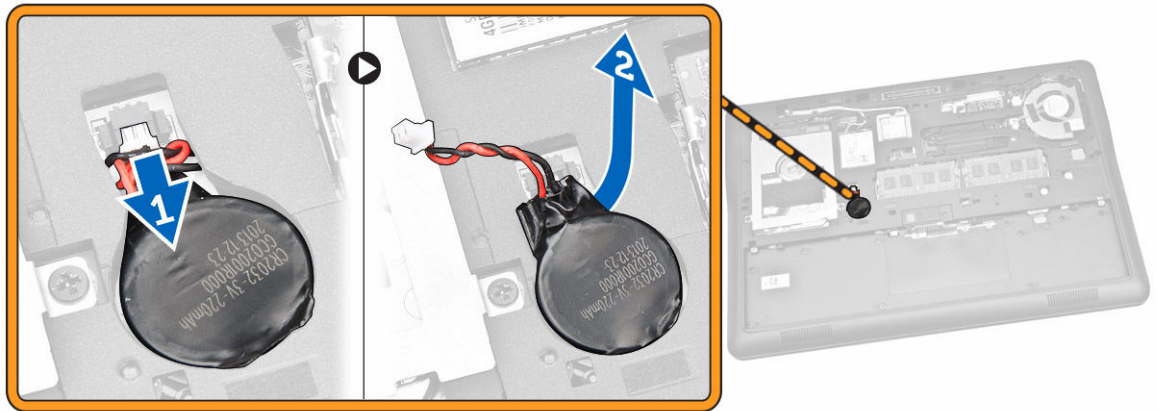


Montáž pevného disku

1. Umístěte pevný disk do počítače.
2. Umístěte držák pevného disku na pevný disk.
3. Upevněte pevný disk k počítači pomocí šroubů.
4. Připojte kabel pevného disku ke konektoru na základní desce.
5. Namontujte tyto součásti:
 - a. [spodní kryt](#)
 - b. [baterie](#)
6. Postupujte podle pokynů v části [Po manipulaci uvnitř počítače](#).

Vyjmutí knoflíkové baterie

1. Postupujte podle pokynů v části [Před manipulací uvnitř počítače](#).
2. Demontujte následující součásti:
 - a. [baterie](#)
 - b. [spodní kryt](#)
3. Podle obrázku proveďte následující kroky:
 - a. Odpojte kabel knoflíkové baterie od konektoru na základní desce [1].
 - b. Vyrýpněte knoflíkovou baterii ze základní desky [2].

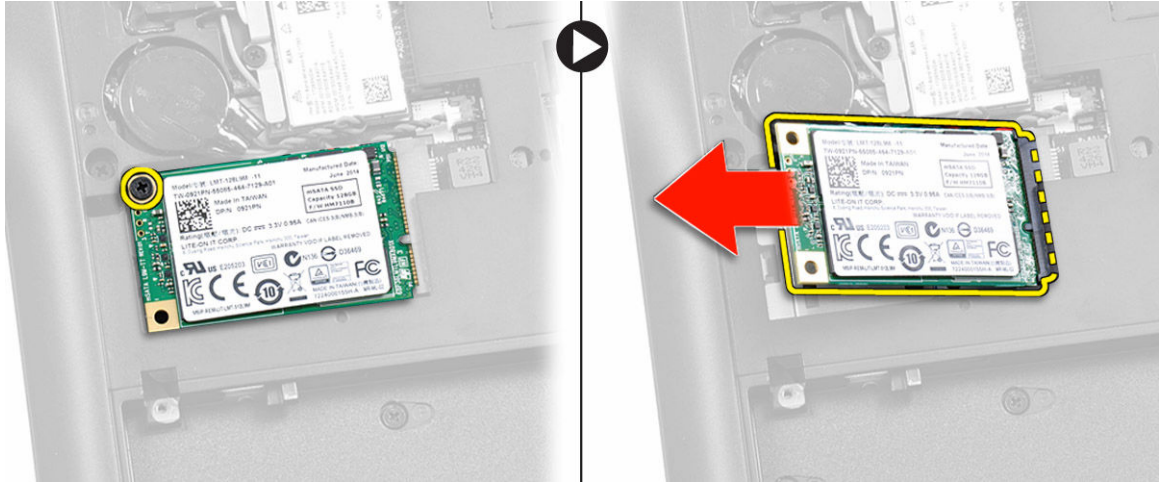


Vložení knoflíkové baterie

1. Vložte knoflíkovou baterii na místo v počítači.
2. Připojte kabel knoflíkové baterie k jejímu konektoru na základní desce.
3. Namontujte tyto součásti:
 - a. [spodní kryt](#)
 - b. [baterie](#)
4. Postupujte podle pokynů v části [Po manipulaci uvnitř počítače](#).

Demontáž karty mSATA SSD

1. Postupujte podle pokynů v části [Před manipulací uvnitř počítače](#).
2. Demontujte následující součásti:
 - a. [baterie](#)
 - b. [spodní kryt](#)
3. Podle obrázku proveďte následující kroky:
 - a. Odstraňte šroub, který upevňuje kartu mSATA SSD k počítači.
 - b. Zvedněte a vyjměte kartu SSD z počítače [2].



Montáž karty mSATA SSD

1. Umístěte kartu mSATA SSD do příslušného slotu.
2. Utažením šroubu připevněte kartu mSATA SSD k počítači.
3. Namontujte tyto součásti:
 - a. [spodní kryt](#)
 - b. [baterie](#)
4. Postupujte podle pokynů v části [Po manipulaci uvnitř počítače](#).

Vyjmutí karty WWAN

1. Postupujte podle pokynů v části [Před manipulací uvnitř počítače](#).
2. Demontujte následující součásti:
 - a. [baterie](#)
 - b. [spodní kryt](#)
3. Podle obrázku proveďte následující kroky:
 - a. Odpojte kabely WWAN z konektorů na kartě WWAN [1].
 - b. Odstraňte šroub, který upevňuje kartu WWAN k počítači [2].
 - c. Vyjměte kartu WWAN z počítače [3].

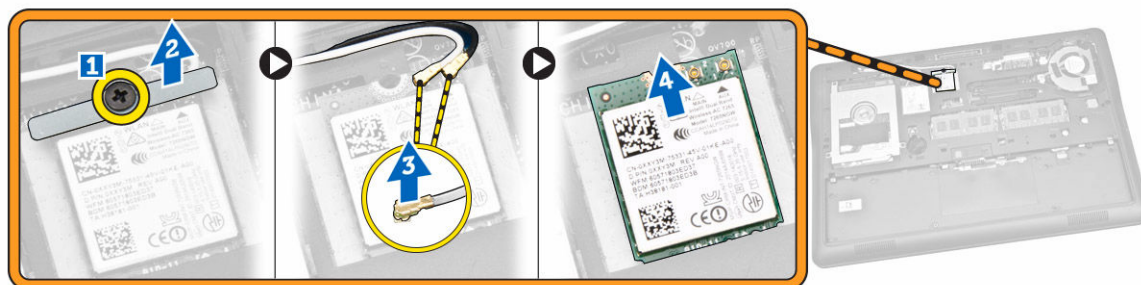


Montáž karty mSATA SSD

1. Umístěte kartu mSATA SSD do příslušného slotu.
2. Utažením šroubu připevněte kartu mSATA SSD k počítači.
3. Namontujte tyto součásti:
 - a. [spodní kryt](#)
 - b. [baterie](#)
4. Postupujte podle pokynů v části [Po manipulaci uvnitř počítače](#).

Vyjmutí karty WLAN

1. Postupujte podle pokynů v části [Před manipulací uvnitř počítače](#).
2. Demontujte následující součásti:
 - a. [baterie](#)
 - b. [spodní kryt](#)
3. Podle obrázku proveďte následující kroky:
 - a. Odstraňte šroub, který upevňuje kartu WLAN k počítači [1].
 - b. Vyjměte kovový držák, který upevňuje kabely WLAN [2].
 - c. Odpojte kabely WLAN od konektorů na kartě WLAN [3].
 - d. Vyjměte kartu WLAN z počítače [4].

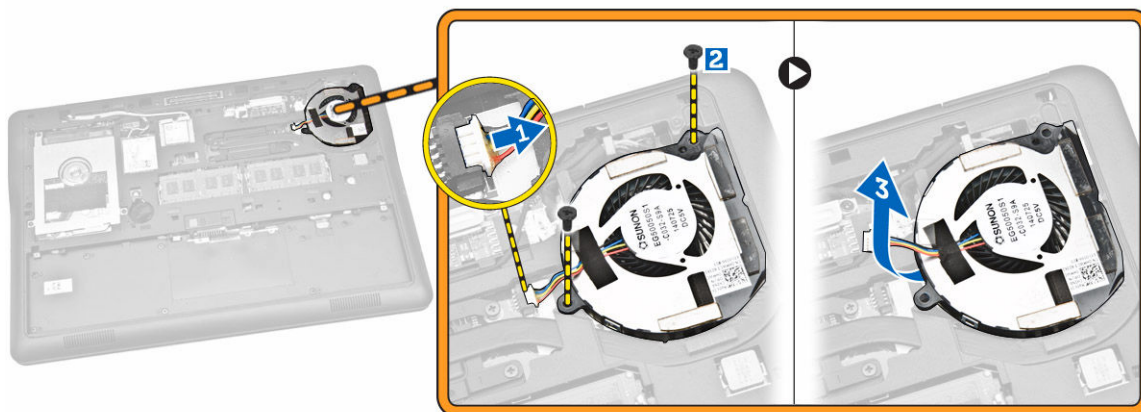


Montáž karty síť WLAN

1. Vložte kartu WLAN do slotu v počítači.
2. Připojte kabely WLAN ke konektorům na kartě WLAN.
3. Umístěte kovový držák na kartu WLAN.
4. Zašroubujte šroub, který připevňuje kartu WLAN k počítači.
5. Namontujte tyto součásti:
 - a. [spodní kryt](#)
 - b. [baterie](#)
6. Postupujte podle pokynů v části [Po manipulaci uvnitř počítače](#).

Demontáž systémového ventilátoru

1. Postupujte podle pokynů v části [Před manipulací uvnitř počítače](#).
2. Demontujte následující součásti:
 - a. [baterie](#)
 - b. [spodní kryt](#)
3. Podle obrázku proveďte následující kroky:
 - a. Odpojte kabel systémového ventilátoru od konektoru na základní desce [1].
 - b. Vyšroubujte šrouby připevňující systémový ventilátor k počítači [2].
 - c. Vyjměte systémový ventilátor z počítače [3].



Montáž systémového ventilátoru

1. Umístěte systémový ventilátor do slotu v počítači.
2. Utáhněte šrouby, které systémový ventilátor připevňují k počítači.
3. Připojte kabel systémového ventilátoru k počítači.
4. Namontujte tyto součásti:
 - a. [spodní kryt](#)
 - b. [baterie](#)
5. Postupujte podle pokynů v části [Po manipulaci uvnitř počítače](#).

Demontáž čelního krytu displeje (bezel)

1. Postupujte podle pokynů v části [Před manipulací uvnitř počítače](#).
2. Vyjměte [baterii](#).
3. Vycvakněte okraje, a uvolněte tak čelní kryt displeje ze sestavy displeje.



4. Odejměte rámeček displeje ze sestavy displeje.



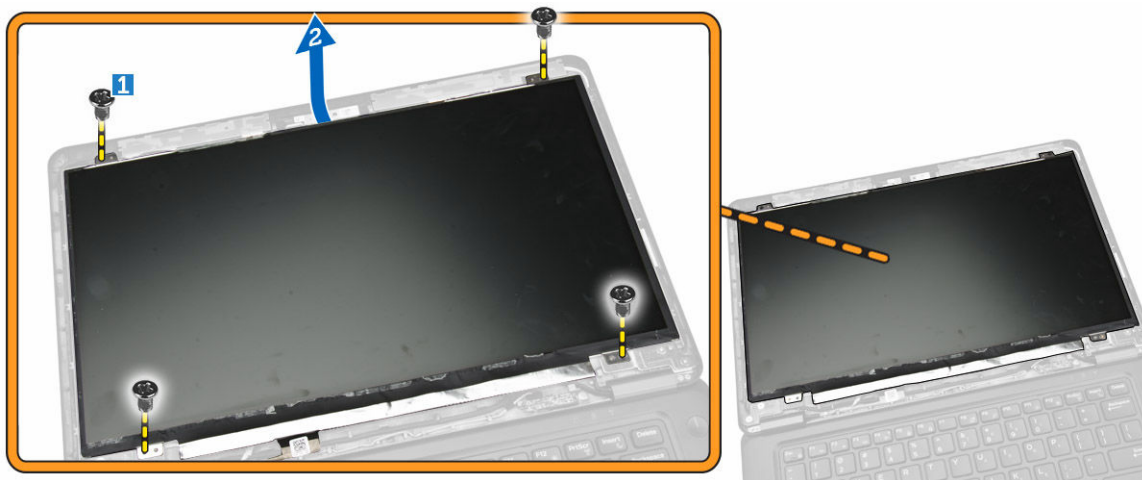
Montáž čelního krytu displeje

1. Umístěte čelní kryt displeje na sestavu displeje.
2. Začněte u horního rohu a postupně zatlačte na všechny strany čelního krytu displeje, dokud celý nedosedne se cvaknutím na sestavu displeje.
3. Vložte [baterii](#).
4. Postupujte podle pokynů v části [Po manipulaci uvnitř počítače](#).

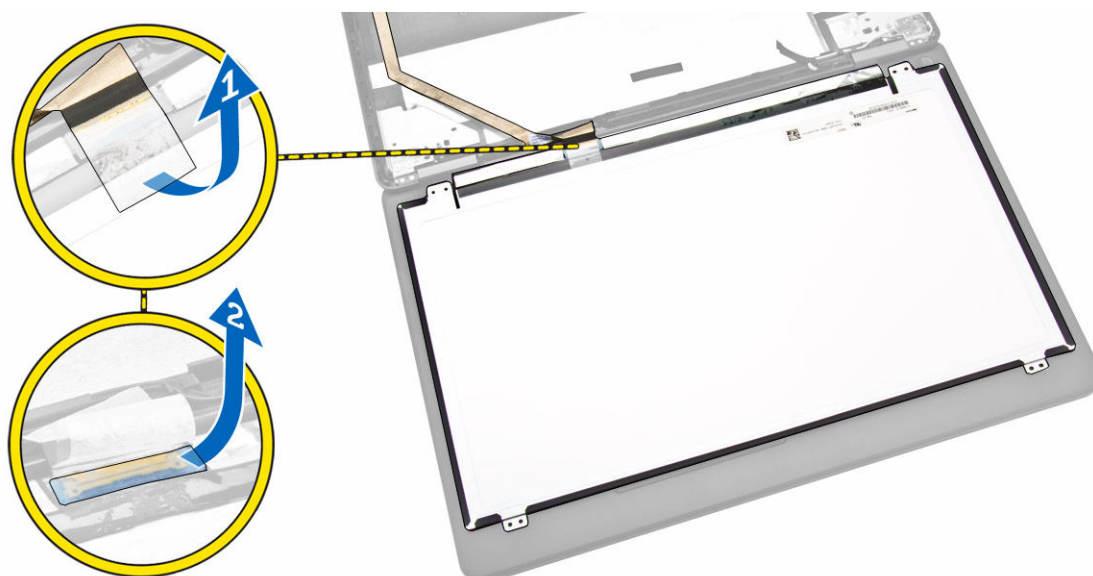
Demontáž panelu displeje

1. Postupujte podle pokynů v části [Před manipulací uvnitř počítače](#).
2. Demontujte následující součásti:
 - a. [baterie](#)
 - b. [čelní kryt displeje](#)
3. Podle obrázku proveďte následující kroky:

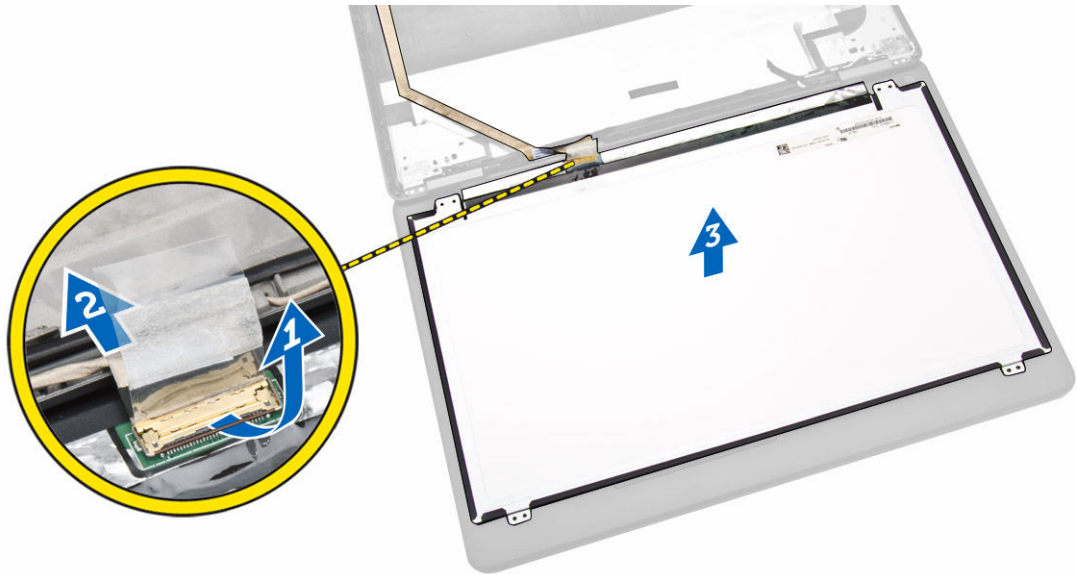
- a. Vyšroubujte šrouby, které připevňují panel displeje k sestavě displeje [1].
- b. Zvedněte kabel displeje, abyste se dostali ke kabelu eDP [2].



4. Sloupněte lepicí pásku [1] pro přístup ke kabelu eDP [2].



5. Podle obrázku provedte následující kroky:
 - a. Odpojte kabel eDP od konektoru na sestavě displeje [2].
 - b. Demontujte panel displeje ze sestavy displeje [3].



Montáž panelu displeje

1. Připojte panel eDP ke konektoru na panelu displeje a přilepte lepicí pásku.
2. Uložte displej na původní místo v sestavě displeje.
3. Utažením šroubů připevněte displej k sestavě displeje.
4. Namontujte tyto součásti:
 - a. [čelní kryt displeje](#)
 - b. [baterie](#)
5. Postupujte podle pokynů v části [Po manipulaci uvnitř počítače](#).

Demontáž kamery

1. Postupujte podle pokynů v části [Před manipulací uvnitř počítače](#).
2. Demontujte následující součásti:
 - a. [baterie](#)
 - b. [čelní kryt displeje](#)
 - c. [panel displeje](#).
3. Podle obrázku proveďte následující kroky:
 - a. Odpojte kabel kamery od konektoru na sestavě displeje [1].
 - b. Vyjměte kameru ze sestavy displeje [2].

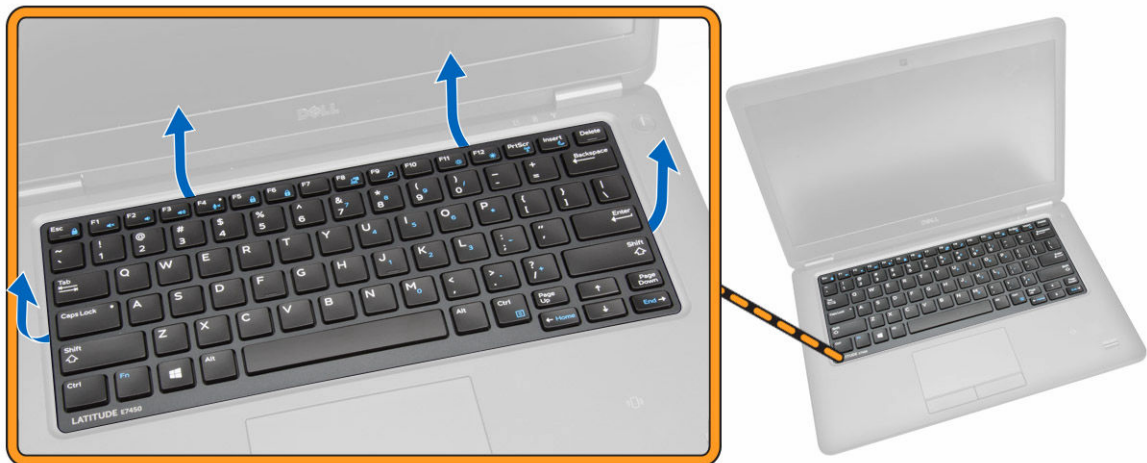


Instalace kamery

1. Namontujte kameru do jejího umístění na panelu displeje.
2. Připojte kabel kamery ke konektoru na sestavě displeje.
3. Namontujte tyto součásti:
 - a. [panel displeje](#).
 - b. [čelní kryt displeje](#)
 - c. [baterie](#)
4. Postupujte podle pokynů v části [Po manipulaci uvnitř počítače](#).

Demontáž rámu klávesnice

1. Postupujte podle pokynů v části [Před manipulací uvnitř počítače](#).
2. Vyjměte [baterii](#).
3. Pomocí plastové jehly vyrýpněte rám klávesnice z okrajů a uvolněte ho z klávesnice.



4. Vyjměte rám klávesnice z klávesnice.

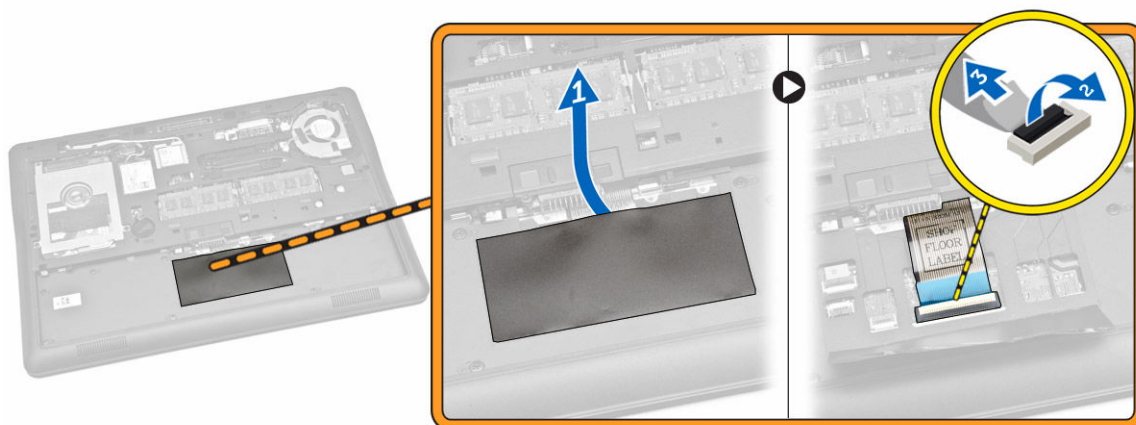


Montáž rámu klávesnice

1. Vložte rám klávesnice do klávesnice.
2. Postupně zatlačte na strany rámu, dokud nezapadne na své místo.
3. Vložte [baterii](#).
4. Postupujte podle pokynů v části [Po manipulaci uvnitř počítače](#).

Demontáž klávesnice

1. Postupujte podle pokynů v části [Před manipulací uvnitř počítače](#).
2. Demontujte následující součásti:
 - a. [baterie](#)
 - b. [spodní kryt](#)
 - c. [rám klávesnice](#)
3. Podle obrázku proveďte následující kroky:
 - a. Sloupněte lepicí pásku a odkryjte kabel klávesnice [1].
 - b. Odpojte kabel klávesnice od konektoru na základní desce [2] [3].



4. Odstraňte šrouby, které připevňují klávesnici k počítači.



5. Podle obrázku proveďte následující kroky:
 - a. Vyrýpněte klávesnici, a vyjměte ji tak z počítače [1]
 - b. Vyjměte klávesnici z počítače [2].



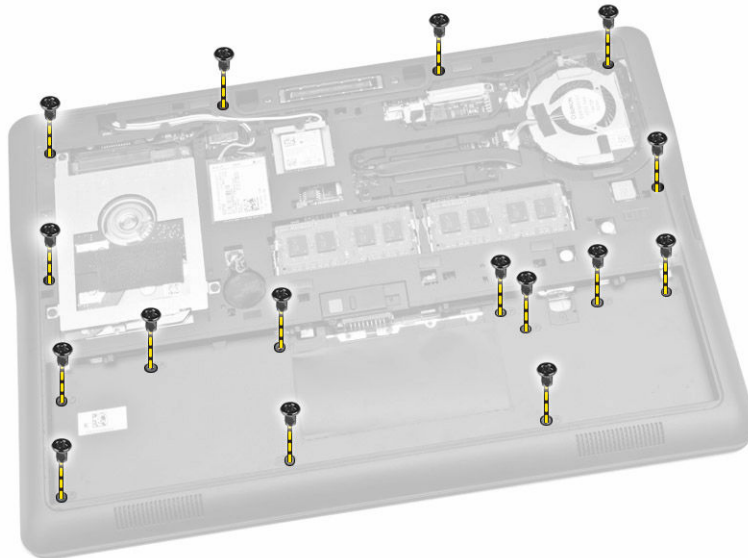
Montáž klávesnice

1. Položte klávesnici tak, aby byla zarovnána s držáky šroubů v počítači.
2. Utáhněte šroubky, které připevňují klávesnici k opěrce rukou.
3. Připojte kabel klávesnice ke konektoru na základní desce.
4. Namontujte tyto součásti:
 - a. [rám klávesnice](#)
 - b. [spodní kryt](#)
 - c. [baterie](#)
5. Postupujte podle pokynů v části [Po manipulaci uvnitř počítače](#).

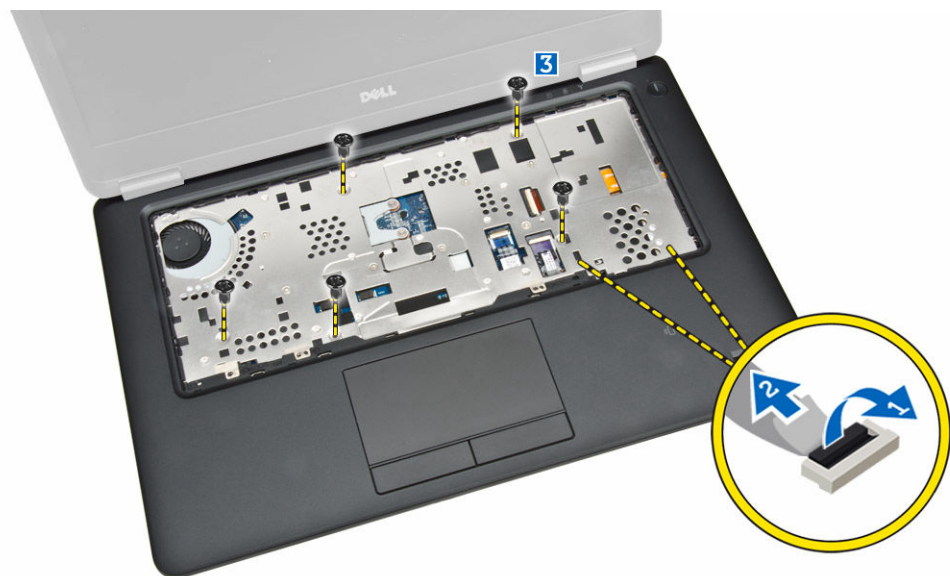
Demontáž opěrky rukou

1. Postupujte podle pokynů v části [Před manipulací uvnitř počítače](#).
2. Demontujte následující součásti:

- a. [baterie](#)
 - b. [spodní kryt](#)
 - c. [rám klávesnice](#)
 - d. [klávesnice](#)
3. Odstraňte šrouby, které připevňují opěrku rukou k počítači.



4. Podle obrázku proveďte následující kroky:
- a. Otočte počítač.
 - b. Odpojte kabely dotykové podložky a LED indikátorů napájení od konektorů na základní desce [1] [2].
 - c. Odstraňte šrouby, které připevňují opěrku rukou k počítači [3].



5. Podle obrázku proveďte následující kroky:
- a. Vyrýpněte okraje sestavy opěrky rukou [1]
 - b. Demontujte opěrku rukou z počítače [2].

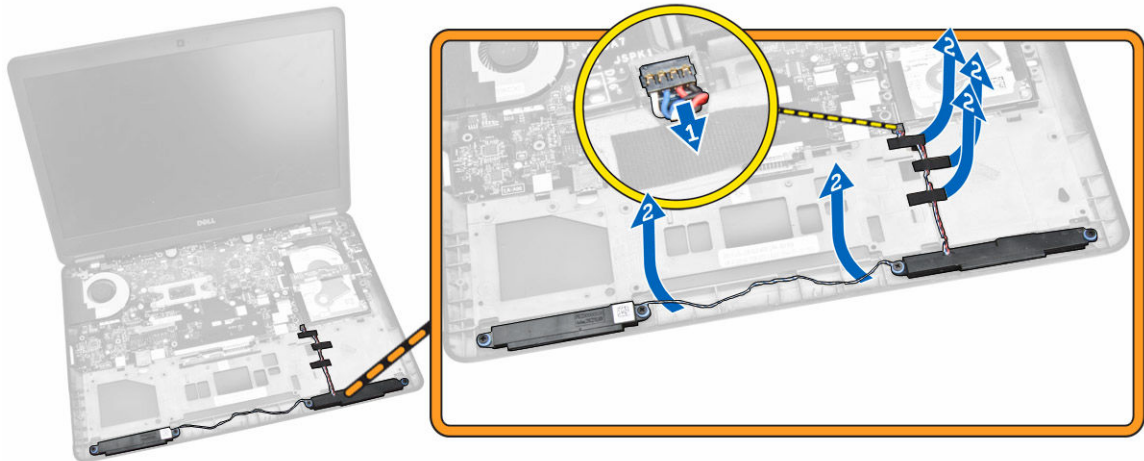


Montáž opěrky rukou

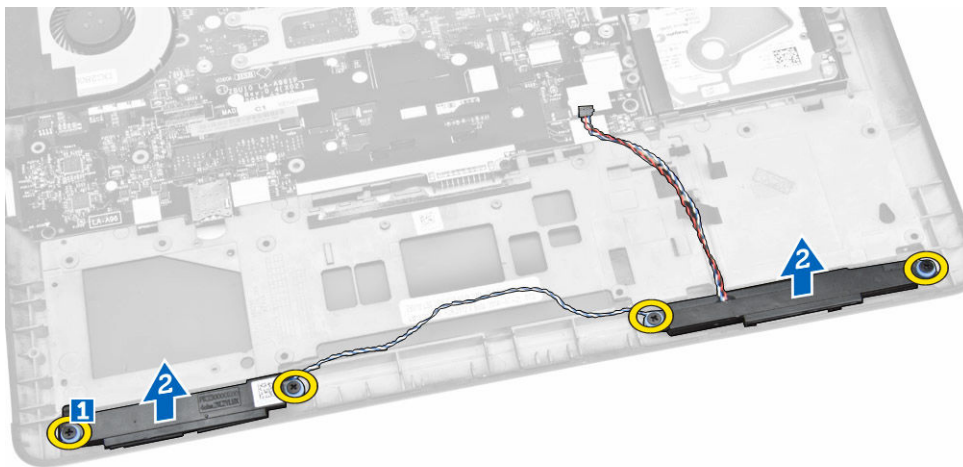
1. Umístěte sestavu opěrky rukou na její původní místo v počítači tak, aby zapadla na místo.
2. Připojte kabely napájení LED a dotykové podložky ke konektorům základní desky.
3. Namontujte šrouby upevňující opěrku rukou k přední straně počítače.
4. Otočte počítač a namontováním šroubů připevněte opěrku pro dlaň k počítači.
5. Namontujte tyto součásti:
 - a. [klávesnice](#)
 - b. [rám klávesnice](#)
 - c. [spodní kryt](#)
 - d. [baterie](#)
6. Postupujte podle pokynů v části [Po manipulaci uvnitř počítače](#).

Vyjmutí reproduktorů

1. Postupujte podle pokynů v části [Před manipulací uvnitř počítače](#).
2. Demontujte následující součásti:
 - a. [baterie](#)
 - b. [spodní kryt](#)
 - c. [pevný disk](#)
 - d. [rám klávesnice](#)
 - e. [klávesnice](#)
 - f. [opěrka rukou](#)
3. Podle obrázku proveďte následující kroky:
 - a. Odpojte kabel reproduktoru od konektoru na základní desce [1].
 - b. Uvolněte kabely reproduktoru z vodicích drážek [2].



4. Podle obrázku provedte následující kroky:
 - a. Odstraňte šrouby připevňující reproduktory k počítači [1].
 - b. Vyměňte reproduktory z počítače [2].

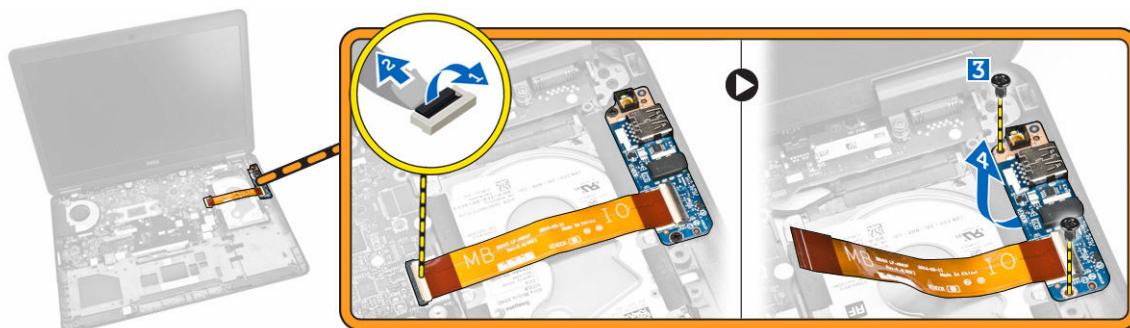


Montáž reproduktoru

1. Umístěte reproduktory do jejich původní pozice a utáhněte šroubky upevňující reproduktory k počítači.
2. Protáhněte kabely reproduktoru vodicími drážkami v počítači.
3. Připojte kabel reproduktoru ke konektoru na základní desce.
4. Namontujte tyto součásti:
 - a. [opěrka rukou](#)
 - b. [klávesnice](#)
 - c. [rám klávesnice](#)
 - d. [pevný disk](#)
 - e. [spodní kryt](#)
 - f. [baterie](#)
5. Postupujte podle pokynů v části [Po manipulaci uvnitř počítače](#).

Demontáž panelu I/O

1. Postupujte podle pokynů v části [Před manipulací uvnitř počítače](#).
2. Demontujte následující součásti:
 - a. [baterie](#)
 - b. [spodní kryt](#)
 - c. [pevný disk](#)
 - d. [rám klávesnice](#)
 - e. [klávesnice](#)
 - f. [opěrka rukou](#)
3. Podle obrázku proveďte následující kroky:
 - a. Odpojte kabel desky I/O od konektoru na základní desce [1] [2].
 - b. Vyšroubujte šrouby, které připevňují panel I/O k počítači [3].
 - c. Odeberte panel I/O z počítače [4].



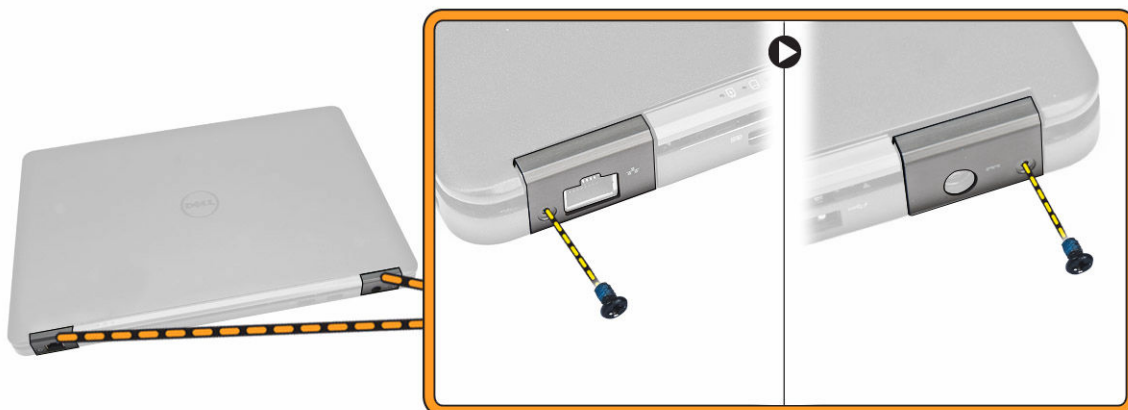
Vložení desky I/O

1. Zasuňte desku I/O do jeho pozice v počítači.
2. Utáhněte šrouby, které připevňují desku V/V k počítači.
3. Připojte kabel desky I/O ke konektoru na základní desce.
4. Namontujte tyto součásti:
 - a. [opěrka rukou](#)
 - b. [klávesnice](#)
 - c. [rám klávesnice](#)
 - d. [pevný disk](#)
 - e. [spodní kryt](#)
 - f. [baterie](#)
5. Postupujte podle pokynů v části [Po manipulaci uvnitř počítače](#).

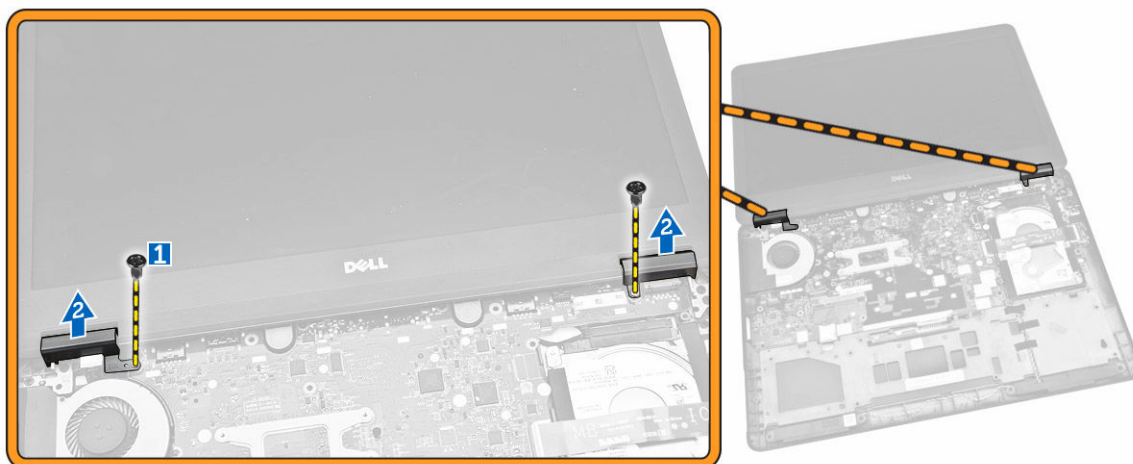
Demontáž krytu pantu displeje

1. Postupujte podle pokynů v části [Před manipulací uvnitř počítače](#).
2. Demontujte následující součásti:
 - a. [baterie](#)
 - b. [spodní kryt](#)

- c. [rám klávesnice](#)
 - d. [klávesnice](#)
 - e. [opěrka rukou](#)
3. Vyjměte šroubky, které připevňují krytky závěsů displeje k počítači.



4. Podle obrázku proveďte následující kroky:
- a. Vyjměte šroubky, které připevňují kryty pantu displeje k počítači [1].
 - b. Odejměte kryty pantu displeje z počítače [2].



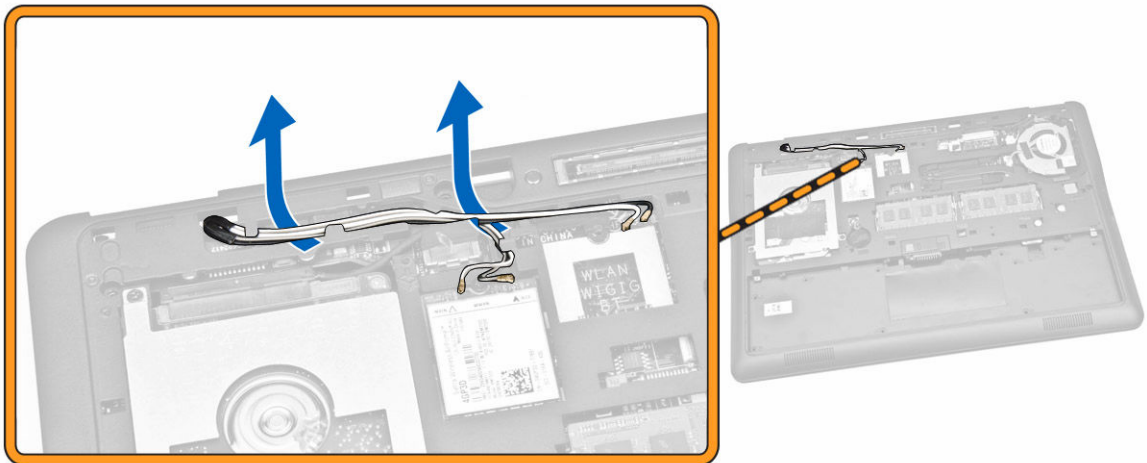
Montáž krytu pantu displeje

1. Umístěte kryty pantu displeje na systém a utáhněte šrouby pro upevnění krytů pantu displeje k počítači.
2. Utáhněte šrouby, které kryty pantu displeje upevňují k přední a zadní části počítače.
3. Namontujte tyto součásti:
 - a. [opěrka rukou](#)
 - b. [klávesnice](#)
 - c. [rám klávesnice](#)
 - d. [spodní kryt](#)
 - e. [baterie](#)

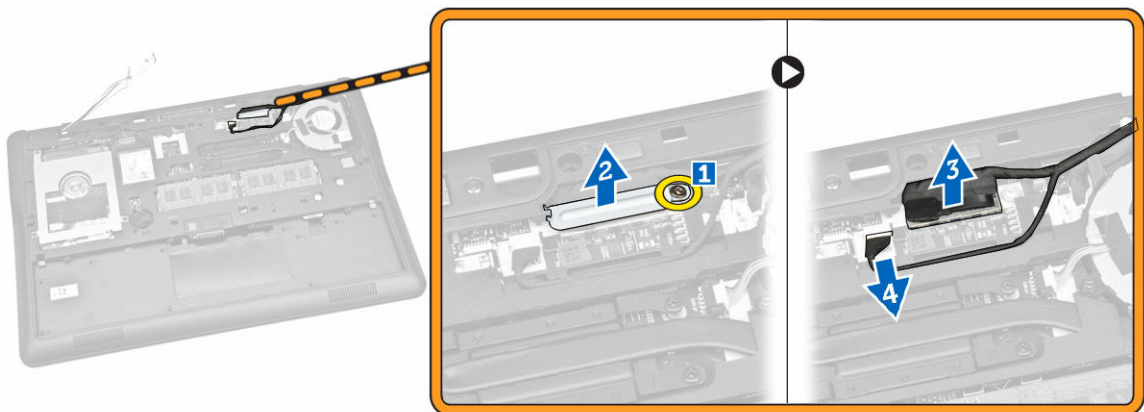
4. Postupujte podle pokynů v části [Po manipulaci uvnitř počítače](#).

Demontáž sestavy displeje

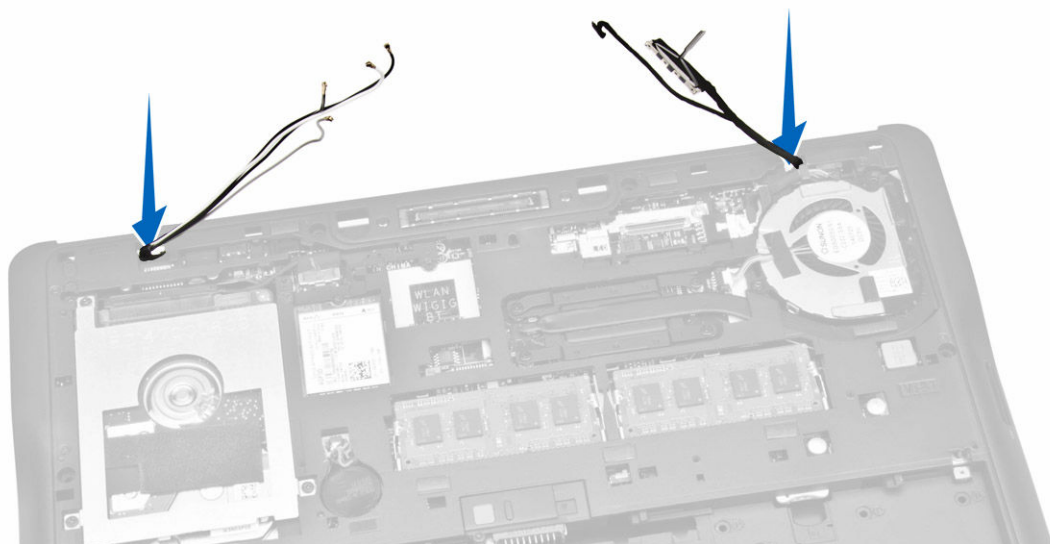
1. Postupujte podle pokynů v části [Před manipulací uvnitř počítače](#).
2. Demontujte následující součásti:
 - a. [baterie](#)
 - b. [spodní kryt](#)
 - c. [rám klávesnice](#)
 - d. [klávesnice](#)
 - e. [pevný disk](#)
 - f. [opěrka rukou](#)
3. Uvolněte kabely WWAN a WLAN z vodicích drážek.



4. Podle obrázku proveďte následující kroky:
 - a. Uvolněte šroub pro uvolnění kovového držáku, který zajišťuje kabel sestavy displeje [1].
 - b. Vyjměte kovový držák, abyste se dostali ke kabelu sestavy displeje [2].
 - c. Odpojte kabely sestavy displeje od konektorů na základní desce [3] [4].



5. Vytáhněte kabely WLAN, WWAN a sestavy displeje z otvorů na šasi základny, kterým je sestava displeje připevněna k počítači.



6. Podle obrázku proveďte následující kroky:
 - a. Vyšroubujte šrouby, které připevňují sestavu displeje k počítači [1].
 - b. Zvedněte sestavu displeje nahoru a sejměte ji z počítače [2].



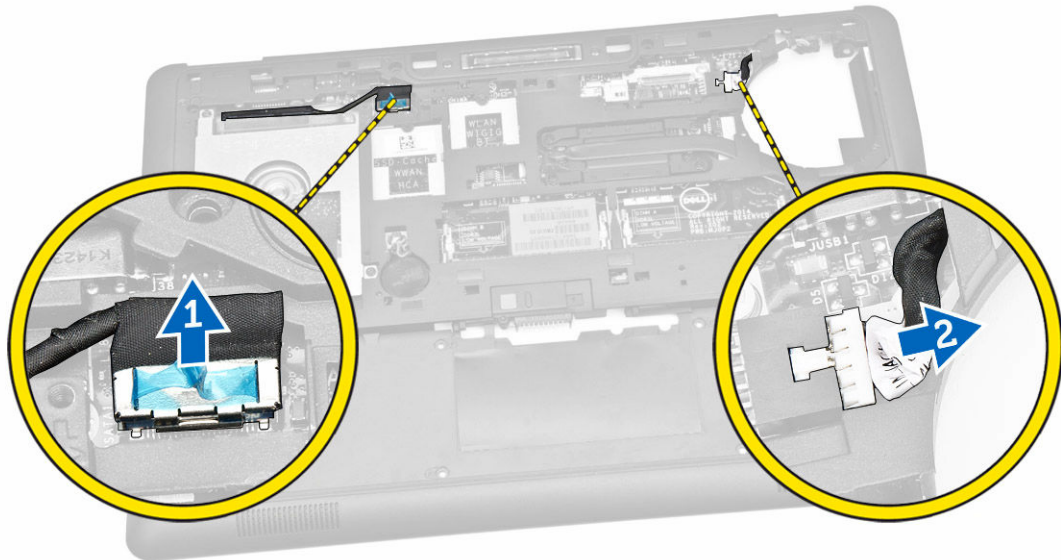
Instalace sestavy displeje

1. Protáhněte kabely WWAN, WLAN a sestavy displeje příslušnými vodicími drážkami na šasi základny a připojte je ke konektorům.
2. Umístěte sestavu displeje na počítač.
3. Utáhněte šroubky upevňující sestavu displeje k počítači.
4. Položte kovový držák na kabel sestavy displeje a utáhněte šroub pro zajištění kabelu sestavy displeje.
5. Namontujte tyto součásti:

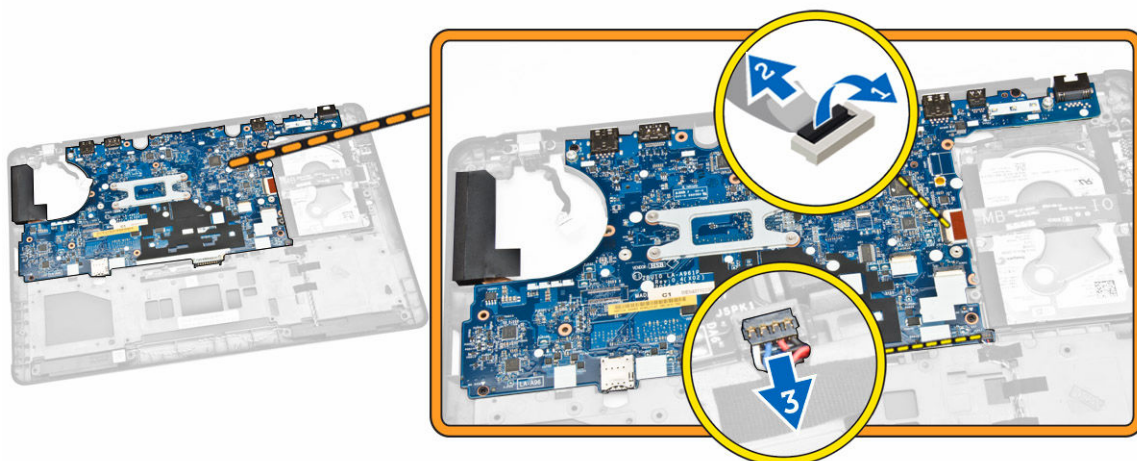
- a. [opěrka rukou](#)
 - b. [pevný disk](#)
 - c. [klávesnice](#)
 - d. [rám klávesnice](#)
 - e. [spodní kryt](#)
 - f. [baterie](#)
6. Postupujte podle pokynů v části [Po manipulaci uvnitř počítače](#).

Demontáž základní desky

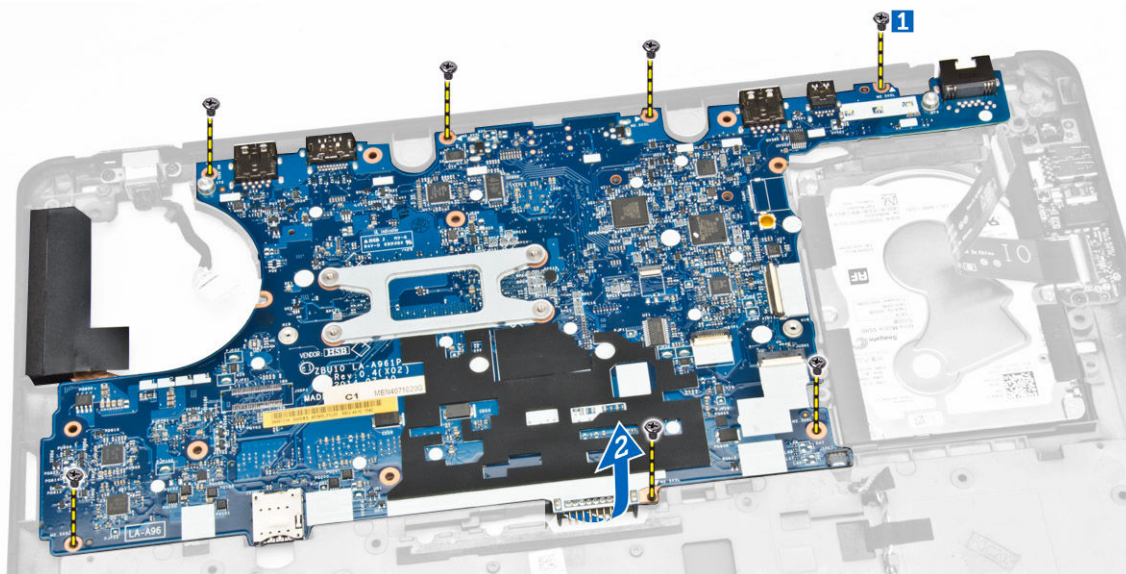
1. Postupujte podle pokynů v části [Před manipulací uvnitř počítače](#).
2. Demontujte následující součásti:
 - a. [baterie](#)
 - b. [spodní kryt](#)
 - c. [rám klávesnice](#)
 - d. [klávesnice](#)
 - e. [pevný disk](#)
 - f. [opěrka rukou](#)
 - g. [karta WWAN](#)
 - h. [karta WLAN](#)
 - i. [kryt závěsu](#)
 - j. [sestava displeje](#)
3. Odpojte kabel pevného disku [1] a kabel napájecího konektoru [2] od konektorů na základní desce.



4. Odpojte kabel reproduktoru [1] [2] a kabel desky I/O [3] od konektorů na základní desce.



5. Podle obrázku provedte následující kroky:
 - a. Vyjměte šroubky, které zajišťují základní desku k šasi počítače [1].
 - b. Vyjměte základní desku z šasi počítače [2].



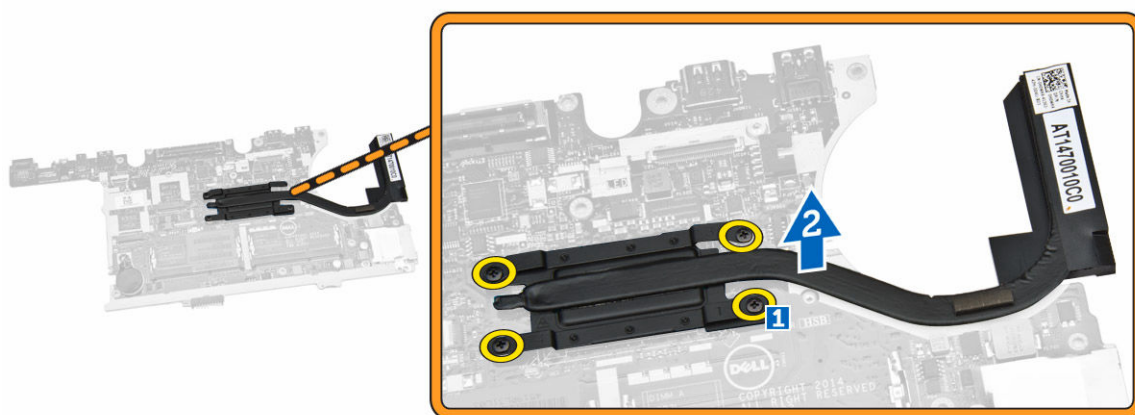
Montáž základní desky

1. Umístěte základní desku do šasi počítače tak, aby byla zarovnaná s držáky šroubů.
2. Utáhněte šrouby, které připevňují základní desku k šasi počítače.
3. Připojte kabely reproduktoru a desky I/O ke konektorům na základní desce.
4. Připojte kabel pevného disku a kabel portu napájecího konektoru ke konektorům na základní desce.
5. Namontujte tyto součásti:
 - a. [sestava displeje](#)
 - b. [kryt závěsu](#)
 - c. [karta WLAN](#)
 - d. [karta WWAN](#)

- e. [opěrka rukou](#)
 - f. [pevný disk](#)
 - g. [rám klávesnice](#)
 - h. [klávesnice](#)
 - i. [spodní kryt](#)
 - j. [baterie](#)
6. Postupujte podle pokynů v části [Po manipulaci uvnitř počítače](#).

Vyjmutí chladiče

1. Postupujte podle pokynů v části [Před manipulací uvnitř počítače](#).
2. Demontujte následující součásti:
 - a. [baterie](#)
 - b. [spodní kryt](#)
 - c. [rám klávesnice](#)
 - d. [klávesnice](#)
 - e. [opěrka rukou](#)
 - f. [pevný disk](#)
 - g. [karta WWAN](#)
 - h. [karta WLAN](#)
 - i. [sestava displeje](#)
 - j. [systémový ventilátor](#)
 - k. [základní deska](#)
3. Podle obrázku proveďte následující kroky:
 - a. Odstraňte šrouby připevňující chladič k základní desce [1].
 - b. Vyměňte chladič ze základní desky [2].



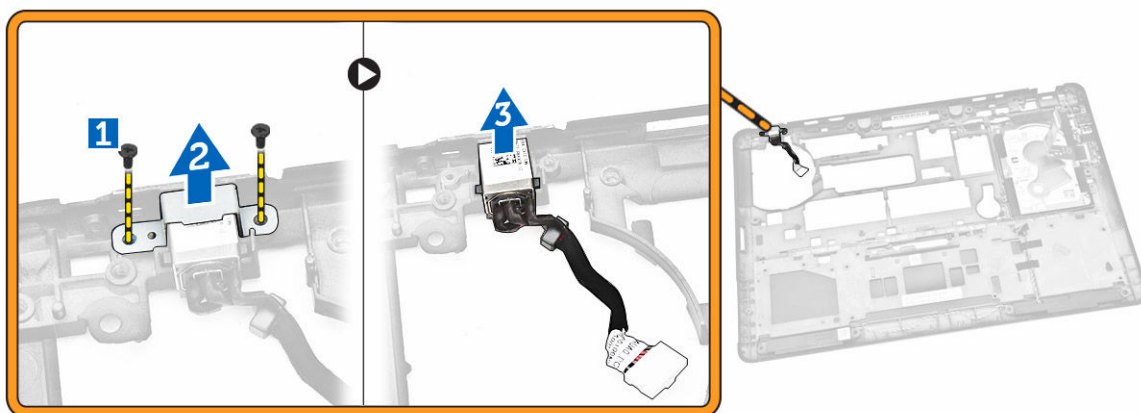
Montáž chladiče

1. Zasuňte chladič na jeho původní místo na základní desce.
2. Dotážením šroubů připevněte chladič k základní desce.
3. Namontujte tyto součásti:

- a. [základní deska](#)
 - b. [systémový ventilátor](#)
 - c. [sestava displeje](#)
 - d. [karta WLAN](#)
 - e. [karta WWAN](#)
 - f. [pevný disk](#)
 - g. [opěrka rukou](#)
 - h. [klávesnice](#)
 - i. [rám klávesnice](#)
 - j. [spodní kryt](#)
 - k. [baterie](#)
4. Postupujte podle pokynů v části [Po manipulaci uvnitř počítače](#).

Vyjmutí portu napájecího konektoru

1. Postupujte podle pokynů v části [Před manipulací uvnitř počítače](#).
2. Demontujte následující součásti:
 - a. [baterie](#)
 - b. [spodní kryt](#)
 - c. [rám klávesnice](#)
 - d. [klávesnice](#)
 - e. [opěrka rukou](#)
 - f. [pevný disk](#)
 - g. [karta WWAN](#)
 - h. [karta WLAN](#)
 - i. [kryt závěsu](#)
 - j. [sestava displeje](#)
 - k. [kamera](#)
 - l. [knoflíková baterie](#)
 - m. [deska I/O](#)
 - n. [reproduktory](#)
 - o. [systémový ventilátor](#)
 - p. [základní deska](#)
3. Podle obrázku proveďte následující kroky:
 - a. Uvolněte šrouby pro uvolnění kovového držáku, který zajišťuje port napájecího konektoru [1].
 - b. Vyjměte kovový držák z portu napájecího konektoru [2].
 - c. Odeberte port konektoru napájení ze šasi počítače [3].



Instalace konektoru napájení

1. Vložte napájecí konektor do slotu v šasi počítače.
2. Vložte kovový držák na port napájecího konektoru.
3. Utáhněte šroubky a připevněte port konektoru napájení k šasi počítače.
4. Namontujte tyto součásti:
 - a. [základní deska](#)
 - b. [systémový ventilátor](#)
 - c. [reproduktor](#)
 - d. [deska I/O](#)
 - e. [knoflíková baterie](#)
 - f. [kamera](#)
 - g. [sestava displeje](#)
 - h. [kryt závěsu](#)
 - i. [karta WLAN](#)
 - j. [karta WWAN](#)
 - k. [pevný disk](#)
 - l. [opěrka rukou](#)
 - m. [klávesnice](#)
 - n. [rám klávesnice](#)
 - o. [spodní kryt](#)
 - p. [baterie](#)
5. Postupujte podle pokynů v části [Po manipulaci uvnitř počítače](#).

Nastavení systému

Sekvence spouštění

Sekvence spouštění umožňuje obejít pořadí spouštěcích zařízení nastavené v nástroji Nastavení systému a spouštět počítač přímo z vybraného zařízení (například optické jednotky nebo pevného disku). Během testu POST (Power-on Self Test) po zobrazení loga Dell máte k dispozici následující možnosti:

- Vstup do nastavení systému stisknutím klávesy <F2>
- Vyvolání jednorázové nabídky zavádění systému stisknutím klávesy <F12>

Jednorázová nabídka zavádění systému obsahuje zařízení, ze kterých můžete spustit počítač a možnost diagnostiky. Možnosti nabídky zavádění jsou následující:

- Removable Drive (Vyjímatelný disk) (je-li k dispozici)
- STXXXX Drive (Jednotka STXXXX)
 - **POZNÁMKA:** XXX představuje číslo jednotky SATA.
- Optical Drive (Optická jednotka)
- Diagnostics (Diagnostika)
 - **POZNÁMKA:** Po výběru možnosti Diagnostics (Diagnostika) se zobrazí obrazovka diagnostiky ePSA.

Na obrazovce s pořadím zavádění jsou k dispozici také možnosti přístupu na obrazovku nástroje Nastavení systému.


Navigační klávesy

V následující tabulce naleznete klávesy pro navigaci nastavením systému.


- **POZNÁMKA:** V případě většiny možností nastavení systému se provedené změny zaznamenají, ale použijí se až po restartu počítače.

Tabulka 1. Navigační klávesy

Klávesy	Navigace
Šipka nahoru	Přechod na předchozí pole.
Šipka dolů	Přechod na další pole.
<Enter>	Výběr hodnoty ve vybraném poli (je-li to možné) nebo přechod na odkaz v poli.
Mezerník	Rozbalení a sbalení rozevírací nabídky (je-li to možné).
<Tab>	Přechod na další specifickou oblast.

Klávesy	Navigace
	 POZNÁMKA: Pouze u standardního grafického prohlížeče.
<Esc>	Přechod na předchozí stránku až do dosažení hlavní obrazovky. Stiskem klávesy <Esc> na hlavní obrazovce zobrazíte výzvu k uložení všech neuložených změn a restartu systému.
<F1>	Zobrazení souboru s nápovědou k nástroji Nastavení systému.

Možnosti nástroje System Setup (Nastavení systému)

 **POZNÁMKA:** V závislosti na počítači a nainstalovaných zařízeních nemusí být některé z uvedených položek k dispozici.



Tabulka 2. Obecné

Možnost	Popis
System Information	<p>V této sekci jsou uvedeny primární funkce hardwaru počítače.</p> <ul style="list-style-type: none"> System Information (Informace o systému) – Zobrazí se verze systému BIOS, výrobní číslo, inventární číslo, štítek majitele, datum převzetí do vlastnictví, datum výroby a kód okamžité obsluhy. Memory Information (Informace o paměti) – Zobrazí se nainstalovaná paměť, dostupná paměť, takt paměti, režim kanálů paměti, technologie paměti, velikost paměti DIMM A a velikost paměti DIMM B. Processor Information (Informace o procesoru): Zobrazí se typ procesoru, počet jader, ID procesoru, aktuální takt, minimální takt, maximální takt, mezipaměť L2 procesoru, mezipaměť L3 procesoru, možnost HT a 64bitovou technologii. Device Information (Informace o zařízeních): Zobrazí se primární pevný disk, systémové zařízení eSATA, dokové zařízení eSATA, adresa LOM MAC, řadič videa, verze systému Video BIOS, videopaměť, typ panelu, nativní rozlišení, zvukový adaptér, řadič modemu, zařízení Wi-Fi, zařízení WiGig, mobilní zařízení, zařízení Bluetooth.
Battery Information	Zobrazí stav baterie a typ napájecího adaptéru připojeného k počítači
Boot Sequence	<p>Umožňuje změnit pořadí, ve kterém se počítač snaží nalézt operační systém.</p> <ul style="list-style-type: none"> Diskette Drive (Disketová jednotka) Internal HDD (Interní pevný disk) USB Storage Device (Paměťové zařízení USB)

Možnost	Popis
	<ul style="list-style-type: none"> • CD/DVD/CD-RW Drive (Jednotka CD/DVD/CD-RW) • Onboard NIC (Síťová karta v počítači)
Advance Boot Option	<p>Tato možnost je vyžadována pro spuštění v režimu Legacy (Starší režim). Tato možnost není dostupná, pokud je aktivní funkce Secure Boot (Zabezpečené spuštění).</p> <ul style="list-style-type: none"> • Enable Legacy Option ROMs (Povolit starší volitelné paměti ROM) – Tato možnost je ve výchozím nastavení povolena.
Date/Time	Slouží ke změně data a času.

Tabulka 3. System Configuration (Konfigurace systému)

Možnost	Popis
Integrated NIC	<p>Slouží ke konfiguraci integrované síťové karty. Možnosti jsou následující:</p> <ul style="list-style-type: none"> • Disabled (Neaktivní) • Enabled (Aktivní) • Enabled w/PXE (Aktivní s PXE) – Tato možnost je ve výchozím nastavení povolena. • Enable UEFI Network Stack (Povolit síťový zásobník UEFI): Tato volba umožňuje povolit síťové protokoly UEFI v síťovém prostředí před zavedením operačního systému a ihned po jeho zavedení.
Parallel Port	<p>Umožňuje definovat a nastavit chování paralelního portu na dokovací stanici. Paralelní port můžete nastavit takto:</p> <ul style="list-style-type: none"> • Disabled (Neaktivní) • AT • PS2 • ECP
Serial Port	<p>Slouží k identifikaci a nastavení sériového portu. Sériový port lze nastavit na tyto hodnoty:</p> <ul style="list-style-type: none"> • Disabled (Neaktivní) • COM1 (výchozí nastavení) • COM2 • COM3 • COM4

Možnost	Popis
SATA Operation	<p> POZNÁMKA: Operační systém může přidělovat prostředky, i když je toto nastavení deaktivováno.</p> <p>Slouží ke konfiguraci interního řadiče pevného disku SATA. Možnosti jsou následující:</p> <ul style="list-style-type: none"> • Disabled (Neaktivní) • AHCI • RAID On (RAID zapnutý) – výchozí nastavení <p> POZNÁMKA: Řadič SATA je nakonfigurován tak, aby podporoval režim RAID.</p>
Drives	<p>Slouží ke konfiguraci interních disků SATA. Možnosti jsou následující:</p> <ul style="list-style-type: none"> • SATA-0 • SATA-1 • SATA-2 • SATA-3 <p>Výchozí nastavení: Všechny jednotky jsou povoleny.</p>
SMART Reporting	<p>Toto pole určuje, zda jsou během spouštění systému hlášeny chyby integrovaných pevných disků. Tato technologie je součástí specifikací SMART (technologie vlastní analýzy a hlášení).</p> <ul style="list-style-type: none"> • Enable SMART Reporting (Povolit hlášení SMART) – Tato možnost je ve výchozím nastavení zakázána.
USB Configuration	<p>Slouží ke konfiguraci rozhraní USB. Možnosti jsou následující:</p> <ul style="list-style-type: none"> • Enable Boot Support (Povolit podporu zavádění) • Enable External USB Port (Povolit externí port USB) • Enable USB3.0 Controller (Povolit řadič USB 3.0) <p>Výchozí nastavení: Všechny možnosti jsou povoleny.</p>
USB PowerShare	<p>Umožňuje konfigurovat chování funkce USB PowerShare. Tato možnost je ve výchozím nastavení zakázána.</p> <ul style="list-style-type: none"> • Enable USB PowerShare (Povolit funkci USB PowerShare)


Možnost	Popis
Audio	Umožňuje povolit nebo zakázat integrovaný řadič zvuku. <ul style="list-style-type: none"> • Enable Audio (Povolit zvuk) – Tato možnost je ve výchozím nastavení povolena.
Unobtrusive Mode	Umožňuje nastavit režim, který vypne všechna světla a zvuky ze systému. Tato možnost je ve výchozím nastavení zakázána. <ul style="list-style-type: none"> • Enable Unobtrusive Mode (Povolit nerušivý režim)
Miscellaneous Devices	Umožňuje povolit nebo zakázat různá zařízení na desce. Možnosti jsou následující: <ul style="list-style-type: none"> • Enable Microphone (Povolit mikrofon) • Enable Hard Drive Free Fall Protection (Povolit ochranu proti následkům pádu pevného disku) • Enable Camera (Povolit kameru) • Enable Media Card (Povolit paměťové karty) • Disable Media Card (Zakázat paměťovou kartu) <p>Výchozí nastavení: Všechna zařízení jsou povolena.</p>

Tabulka 4. Video (Grafika)

Možnost	Popis
LCD Brightness	Slouží k nastavení jasu displeje v závislosti na zdroji napájení (z baterie nebo ze sítě).



Tabulka 5. Security (Zabezpečení)

Možnost	Popis
Admin Password	Toto pole umožňuje nastavit, měnit nebo odstranit heslo správce (někdy se nazývá také heslo nastavení). Heslo správce slouží k povolení několika funkcí zabezpečení. <ul style="list-style-type: none"> • Enter the old password (Zadat staré heslo) • Enter the new password (Zadat nové heslo) • Confirm the new password (Potvrdit nové heslo) <p>Výchozí nastavení: Not set (Nenastaveno)</p>
System Password	Umožňuje nastavit, změnit či smazat systémové heslo. <ul style="list-style-type: none"> • Enter the old password (Zadat staré heslo) • Enter the new password (Zadat nové heslo) • Confirm the new password (Potvrdit nové heslo)

Možnost	Popis
	Výchozí nastavení: Not set (Nenastaveno)
Internal HDD-1 Password	<p>Slouží k nastavení, změně a smazání hesla správce. Ve výchozím nastavení není heslo jednotky aktivní.</p> <ul style="list-style-type: none"> • Enter the old password (Zadat staré heslo) • Enter the new password (Zadat nové heslo) • Confirm the new password (Potvrdit nové heslo) <p>Výchozí nastavení: Not set (Nenastaveno)</p>
Strong Password	<p>Umožní vynutit, aby byly vždy nastavena silná hesla.</p> <p>Výchozí nastavení: Možnost Enable Strong Password (Povolit silné heslo) není vybrána.</p>
Password Configuration	Umožňuje určit délku hesla. Minimálně 4, maximálně 32 znaků.
Password Bypass	<p>Umožňuje změnit oprávnění k obejití hesla systému a interního pevného disku, pokud jsou nastavena. Možnosti jsou následující:</p> <ul style="list-style-type: none"> • Disabled (Neaktivní) – výchozí nastavení • Reboot bypass (Obejití při restartu)
Password Change	<p>Slouží k povolení či zakázání oprávnění k heslům systému a pevného disku, pokud je nastaveno heslo správce.</p> <p>Výchozí nastavení: Možnost Allow Non-Admin Password Changes (Povolit změny hesla jiného typu než hesla správce) není vybrána.</p>
Non-Admin Setup Changes	<p>Umožňuje určit, zda změny voleb nastavení jsou povoleny, pokud je nastaveno heslo správce. Volba je vypnuta.</p> <ul style="list-style-type: none"> • Umožňuje změny bezdrátového přepínače
TPM Security	<p>Slouží k povolení modulu TPM (Trusted Platform Module) po spuštění počítače (POST).</p> <p>Výchozí nastavení: Možnost je zakázána.</p>
Computrace	<p>Slouží k povolení či zakázání volitelného softwaru Computrace. Možnosti jsou následující:</p> <ul style="list-style-type: none"> • Deactivate (Deaktivovat) – výchozí nastavení • Disable (Zakázat) • Activate (Aktivovat) <p> POZNÁMKA: Možnosti Activate (Aktivovat) a Disable (Zakázat) tuto funkci trvale aktivují či zakážou bez možnosti toto nastavení v budoucnu změnit.</p>
CPU XD Support	<p>Slouží k povolení režimu Execute Disable u procesoru.</p> <p>Výchozí nastavení: Enable CPU XD Support (Povolit podporu režimu CPU XD)</p>
OROM Keyboard Access	<p>Slouží k nastavení přístupu k zadání obrazovek konfigurace komponenty OROM za použití klávesových zkratk během spouštění. Možnosti jsou následující:</p>

Možnost	Popis
	<ul style="list-style-type: none"> • Enable (Povolit) – výchozí nastavení • One Time Enable (Povolit jedenkrát) • Disable (Zakázat)
Admin Setup Lockout	<p>Brání uživatelům v přístupu k nastavením, pokud je nastaveno heslo správce.</p> <p>Výchozí nastavení: Disabled (Neaktivní)</p>

Tabulka 6. Secure Boot

Secure Boot Enable	<p>Umožňuje povolit nebo zakázat funkci bezpečného spuštění.</p> <ul style="list-style-type: none"> • Disabled (Neaktivní) • Enabled (Aktivní) – výchozí nastavení <p> POZNÁMKA: Chcete-li povolit funkci Secure Boot, systém musí být v režimu spuštění UEFI a možnost povolit starší volitelné paměti ROM musí být vypnuta.</p>
Expert key Management	<p>Umožňuje manipulaci s databázemi bezpečnostních klíčů pouze v případě, že je systém v režimu Custom Mode (Vlastní režim). Možnost Enable Custom Mode (Povolit vlastní režim) je ve výchozím nastavení zakázána. Možnosti jsou následující:</p> <ul style="list-style-type: none"> • PK • KEK • db • dbx <p>Pokud povolíte režim Custom Mode (Vlastní režim), zobrazí se odpovídající možnosti pro klíče PK, KEK, db a dbx. Možnosti jsou následující:</p> <ul style="list-style-type: none"> • Save to File (Uložit do souboru) – Uloží klíč do uživatelem zvoleného souboru. • Replace from File (Nahradit ze souboru) – Nahradí aktuální klíč klíčem z uživatelem zvoleného souboru. • Append from File (Připojit ze souboru) – Přidá klíč do aktuální databáze z uživatelem zvoleného souboru. • Delete (Odstranit) – Odstraní vybraný klíč. • Reset All Keys (Resetovat všechny klíče) – Resetuje klíče na výchozí nastavení. • Delete All Keys (Odstranit všechny klíče) – Odstraní všechny klíče. <p> POZNÁMKA: Pokud režim Custom Mode (Vlastní režim) zakážete, všechny provedené změny se odstraní a obnoví se výchozí nastavení klíčů.</p>

Tabulka 7. Performance (Výkon)

Možnost	Popis
Multi-Core Support	<p>Toto pole určuje, zda bude povoleno jedno nebo všechna jádra procesoru. Výkon některých aplikací bude zvýšen,</p>


Možnost	Popis
	<p>pokud bude povoleno více jader. Tato funkce je ve výchozím nastavení povolena. Slouží k povolení či zakázání podpory více jader procesoru. Možnosti jsou následující:</p> <ul style="list-style-type: none"> • All (Vše) – výchozí nastavení • 1 • 2
Intel SpeedStep	<p>Slouží k povolení či zakázání funkce Intel SpeedStep.</p> <p>Výchozí nastavení: Enable Intel SpeedStep (Povolit funkci Intel SpeedStep)</p>
C-States Control	<p>Slouží k povolení či zakázání dalších režimů spánku procesoru.</p> <p>Výchozí nastavení: Možnost C States je povolena.</p>
Intel TurboBoost	<p>Slouží k povolení či zakázání režimu procesoru Intel TurboBoost.</p> <p>Výchozí nastavení: Enable Intel TurboBoost (Povolit režim Intel TurboBoost)</p>
Hyper-Thread Control	<p>Slouží k povolení či zakázání funkce HyperThreading v procesoru.</p> <p>Výchozí nastavení: Enabled (Povoleno)</p>

Tabulka 8. Power Management (Řízení spotřeby)

Možnost	Popis
AC Behavior	<p>Umožňuje, aby se počítač automaticky zapnul, pokud je připojen síťový adaptér. Volba je vypnuta.</p> <ul style="list-style-type: none"> • Wake on AC (Zapnutí při zapojení do sítě)
Auto On Time	<p>Slouží k nastavení času, kdy se počítač automaticky zapne. Možnosti jsou následující:</p> <ul style="list-style-type: none"> • Disabled (Neaktivní) – výchozí nastavení • Every Day (Každý den) • Weekdays (V pracovní dny) • Select Days (Vybrané dny)
USB Wake Support	<p>Umožňuje, aby USB zařízení probouzelo počítač z pohotovostního režimu. Volba je vypnuta.</p> <ul style="list-style-type: none"> • Enable USB Wake Support (Povolit podporu probuzení pomocí USB)
Wireless Radio Control	<p>Umožňuje ovládat vysílač WLAN a WWAN. Možnosti jsou následující:</p> <ul style="list-style-type: none"> • Control WLAN Radio (Ovládání vysílače WLAN)

Možnost	Popis
	<ul style="list-style-type: none"> Control WWAN Radio (Ovládání vysílače WWAN) <p>Výchozí nastavení: Obě možnosti jsou zakázány.</p>
Wake on LAN/WLAN	<p>Tato možnost umožňuje počítači zapnutí ze stavu vypnutí při spuštění speciálním signálem ze sítě LAN. Toto nastavení nemá vliv na možnost Wake-up from the Standby (Probudit z pohotovostního režimu) a musí být povoleno v operačním systému. Tato funkce funguje pouze v případě, že je počítač připojen ke zdroji napájení.</p> <ul style="list-style-type: none"> Disabled (Zakázáno) – Nepovolí systému zapnutí pomocí speciálních signálů LAN při přijetí signálu k probuzení ze sítě LAN nebo bezdrátové sítě LAN. (výchozí nastavení) LAN Only (Pouze LAN) – Umožňuje zapnutí systému prostřednictvím speciálních signálů ze sítě LAN. WLAN Only (Pouze WLAN) LAN or WLAN (LAN nebo WLAN)
Block Sleep	<p>Umožňuje zabránit počítači ve vstupu do režimu spánku. Volba je ve výchozím nastavení zakázána.</p> <ul style="list-style-type: none"> Block Sleep (S3) (Režim spánku bloků S3)
Peak Shift	<p>Funkci Peak Shift lze použít k minimalizaci spotřeby elektrického proudu ve špičce. Při provozování v režimu Peak Shift musíte nastavit počáteční a koncovou hodinu.</p> <ul style="list-style-type: none"> Enable Peak Shift (Povolit Peak Shift) – zakázáno
Advanced Battery Charge Configuration	<p>Umožňuje nabíjení baterií systém v režimu Advanced Battery Charge Mode, který maximalizuje stav baterie. Používá se při tom standardní nabíjecí algoritmus a další postupy aplikované v době, kdy nepracujete, jejichž účelem je maximalizovat stav baterie.</p> <ul style="list-style-type: none"> Enable Advanced Battery Charge Mode (Povolit režim rozšířeného nabíjení baterie) – zakázáno
Primary Battery Configuration	<p>Umožňuje definovat, jak používat nabití baterie, když je zapojen síťový adaptér. Možnosti jsou následující:</p> <ul style="list-style-type: none"> Adaptive (Adaptivní) – povoleno Standard Charge (Běžné nabíjení) Express Charge (Rychlé nabíjení) Primary AC Use (Primárně používat napájení střídavým proudem) Custom Charge (Vlastní nabíjení) – umožňuje nastavit procentní hodnotu, na kolik se má baterie nabíjet.
Intel Smart Connect Technology	<p>Tato možnost je ve výchozím nastavení zakázána. Pokud je povolena, pravidelně vyhledává okolní bezdrátové sítě, když je systém v režimu spánku. Synchronizuje aplikace pro e-mail a sociální sítě, které byly spuštěny ve chvíli, kdy systém přešel do režimu spánku.</p> <ul style="list-style-type: none"> Smart Connection – zakázáno

Tabulka 9. POST Behavior (Chování POST)

Možnost	Popis
Adapter Warnings	<p>Umožňuje aktivovat výstražné zprávy o adaptéru, pokud jsou používány určité napájecí adaptéry. Tato možnost je ve výchozím nastavení povolena.</p> <ul style="list-style-type: none"> • Enable Adapter Warnings (Povolit varování o adaptéru)
Keypad (Embedded)	<p>Umožňuje povolit integraci numerické klávesnice do interní klávesnice.</p> <ul style="list-style-type: none"> • Fn Key Only (Pouze klávesou Fn) • By Numlock (Klávesou Numlock) <p> POZNÁMKA: Když je spuštěn nástroj Setup, nemá tato možnost žádný efekt, protože numerická klávesnice v nástroji Setup funguje jen v režimu „Fn Key Only“.</p>
Mouse/Touchpad	<p>Umožňuje určit, jakým způsobem systém zachází se vstupy myši a touchpadu. Možnosti jsou následující:</p> <ul style="list-style-type: none"> • Serial Mouse (Sériová myš) • PS2 Mouse (Myš PS2) • Touchpad/PS-2 Mouse (Touchpad / myš PS-2) – výchozí nastavení
Numlock Enable	<p>Určuje, zda lze během spouštění systému povolit funkci NumLock. Tato možnost je ve výchozím nastavení povolena.</p> <ul style="list-style-type: none"> • Enable Numlock (Povolit funkci Numlock)
Fn Key Emulation	<p>Umožňuje spojit klávesovou funkci <Scroll Lock> na PS-2 klávesnici s klávesovou funkcí <Fn> na interní klávesnici. Tato možnost je ve výchozím nastavení povolena.</p> <ul style="list-style-type: none"> • Enable Fn Key Emulation (Povolit emulaci klávesy Fn)
Fn Lock Option	<p>Umožňuje přepínat primární chování kombinací klávesových zkratk. Možnosti jsou následující:</p> <ul style="list-style-type: none"> • Fn Lock (Zámek klávesy Fn) • Lock Mode Disable/Standard (Režim zámku zakázán / standardní) • Lock Mode Enable/Secondary (Povolit režim zamčení / sekundární)
MEBx Hotkey	<p>Umožňuje určit, zda má být funkce klávesových zkratk MEBx při spuštění systému povolena. Tato možnost je ve výchozím nastavení povolena.</p>
Fastboot	<p>Umožňuje urychlit proces spouštění vynecháním některých kroků kontroly kompatibility.</p> <ul style="list-style-type: none"> • Minimal (Minimální) • Thorough (Nejvyšší) • Auto (Automatická)
Extended BIOS POST Time	<p>Umožňuje nastavit dodatečný čas prodlevy před spuštěním a umožňuje uživateli zobrazit stavové hlášení testu POST.</p> <ul style="list-style-type: none"> • 0 seconds (0 sekund) • 5 seconds (5 sekund) • 10 seconds (10 sekund)

Tabulka 10. Virtualization Support (Podpora virtualizace)

Možnost	Popis
Virtualization	Slouží k povolení či zakázání virtualizační technologie Intel. Výchozí nastavení: Enable Intel Virtualization Technology (Povolit virtualizační technologii Intel)
VT for Direct I/O	Povolí nebo zakáže nástroj VMM (Virtual Machine Monitor) využívat další možnosti hardwaru poskytované technologií Intel® Virtualization pro přímý vstup a výstup. Enable VT for Direct I/O (Povolit technologii VT pro přímý vstup/výstup) – Tato možnost je ve výchozím nastavení povolena.
Trusted Execution	Tato možnost určuje, zda nástroj MVMM (Measured Virtual Machine Monitor) může využít další hardwarové možnosti, které poskytuje technologie Intel Trusted Execution. Má-li být tato funkce využita, technologie virtualizace TPM a technologie virtualizace pro přímý vstup a výstup musí být povoleny. Trusted Execution – ve výchozím nastavení je tato možnost vypnuta.

Tabulka 11. Wireless (Bezdrátové připojení)

Možnost	Popis
Wireless Switch	Umožňuje nastavit, která bezdrátová zařízení budou ovládána pomocí spínače bezdrátové komunikace. Možnosti jsou následující: <ul style="list-style-type: none"> • WWAN • WLAN/WiGi • Bluetooth • GPS (on WWAN Module) (GPS, na modulu WWAN) Všechny možnosti jsou ve výchozím nastavení povoleny.
Wireless Device Enable	Slouží k povolení či zakázání bezdrátových zařízení. Možnosti jsou následující: <ul style="list-style-type: none"> • WWAN/GPS • Bluetooth • WLAN/WiGig Všechny možnosti jsou ve výchozím nastavení povoleny.

Tabulka 12. Maintenance (Údržba)

Možnost	Popis
Service Tag	Zobrazí výrobní číslo počítače.
Asset Tag	Slouží k vytvoření systémového inventárního čísla, pokud dosud nebylo nastaveno. Tato možnost není ve výchozím nastavení nastavena.



Tabulka 13. System Logs (Systémové protokoly)

Možnost	Popis
BIOS events	Zobrazí protokol událostí systému a umožňuje jej smazat.

Možnost	Popis
	<ul style="list-style-type: none"> • Clear Log (Smazat protokol)
Thermal Events	Zobrazí protokol teplotních událostí a umožňuje jej smazat. <ul style="list-style-type: none"> • Clear Log (Smazat protokol)
Power Events	Zobrazí protokol událostí napájení a umožňuje jej smazat. <ul style="list-style-type: none"> • Clear Log (Smazat protokol)

Aktualizace systému BIOS

Aktualizaci systému BIOS (nastavení systému) doporučujeme provádět při výměně základní desky, nebo je-li k dispozici nová verze. V případě notebooků se ujistěte, že je baterie plně nabitá, a připojte jej k elektrické zásuvce

1. Restartujte počítač.
2. Přejděte na web **dell.com/support**.
3. Zadejte **servisní označení** nebo **kód expresní služby** a klepněte na tlačítko **Submit** (Odeslat).
 -  **POZNÁMKA:** Chcete-li najít servisní označení, klepněte na odkaz **Where is my Service Tag?** (Kde je moje servisní označení?)
 -  **POZNÁMKA:** Pokud nemůžete najít své výrobní číslo, klepněte na možnost **Detect Service Tag** (Zjistit výrobní číslo). Postupujte podle pokynů na obrazovce.
4. Pokud nemůžete nelézt servisní označení, klepněte na produktovou kategorii vašeho počítače.
5. Vyberte ze seznamu **Product Type** (Produktový typ).
6. Vyberte model svého počítače. Zobrazí se stránka **produktové podpory** pro váš počítač.
7. Klepněte na možnost **Get drivers** (Získat ovladače) a poté na možnost **View All Drivers** (Zobrazit všechny ovladače).
Zobrazí se stránka ovladačů a souborů ke stažení.
8. Na obrazovce Drivers & Downloads (Ovladače a soubory ke stažení) vyberte v rozevíracím seznamu **Operating System** (Operační systém) možnost **BIOS**.
9. Vyhledejte nejnovější soubor se systémem BIOS a klepněte na tlačítko **Download File** (Stáhnout soubor).
Můžete také analyzovat, které ovladače je třeba aktualizovat. Pokud tento krok chcete provést u svého produktu, klikněte na možnost **Analyze System for Updates** (Analyzovat systém a zjistit aktualizace) a postupujte podle pokynů na obrazovce.
10. V okně **Please select your download method below** (Zvolte metodu stažení) klepněte na tlačítko **Download File** (Stáhnout soubor).
Zobrazí se okno **File Download** (Stažení souboru).
11. Klepnutím na tlačítko **Save** (Uložit) uložíte soubor do počítače.
12. Klepnutím na tlačítko **Run** (Spustit) v počítači nainstalujete aktualizované nastavení systému BIOS.
Postupujte podle pokynů na obrazovce.


Systémové heslo a heslo pro nastavení

Můžete vytvořit systémové heslo a zabezpečit počítač heslem.

Typ hesla	Popis
Heslo systému	Heslo, které je třeba zadat před přihlášením se k počítači.
Heslo nastavení	Heslo, které je třeba zadat před získáním přístupu a možností provádění změn v nastavení systému BIOS v počítači.


 **VÝSTRAHA:** Heslo nabízí základní úroveň zabezpečení dat v počítači.

 **VÝSTRAHA:** Pokud počítač nebude uzamčen nebo zůstane bez dozoru, k uloženým datům může získat přístup kdokoli.

 **POZNÁMKA:** Počítač, který vám zašleme, má funkci hesla systému a hesla nastavení vypnutou.

Nastavení systémového hesla a hesla pro nastavení

Přidat nové **heslo systému** nebo **heslo nastavení** či změnit stávající **heslo systému** nebo **heslo nastavení** můžete pouze v případě, že v nastavení **Password Status** (Stav hesla) je vybrána možnost **Unlocked** (Odemčeno). Jestliže je u stavu hesla vybrána možnost **Locked** (Zamčeno), heslo systému nelze měnit.

 **POZNÁMKA:** Pokud propojku pro heslo nepoužijete, stávající heslo systému a heslo nastavení odstraníte a k přihlášení k počítači není třeba heslo systému používat.

Do nastavení systému přejdete stisknutím tlačítka <F2> ihned po spuštění či restartu počítače.

1. Na obrazovce **System BIOS** (Systém BIOS) nebo **System Setup** (Nastavení systému) vyberte možnost **System Security** (Zabezpečení systému) a klepněte na tlačítko <Enter>.

Otevře se obrazovka **System Security** (Zabezpečení systému).

2. Na obrazovce **System Security** (Zabezpečení systému) ověřte, zda je v nastavení **Password Status** (Stav hesla) vybrána možnost **Unlocked** (Odemčeno).
3. Vyberte možnost **System Password** (Heslo systému), zadejte heslo systému a stiskněte klávesu <Enter> nebo <Tab>.

Nové heslo systému přiřadte podle následujících pokynů:

- Heslo smí obsahovat nejvýše 32 znaků.
- Heslo smí obsahovat čísla od 0 do 9.
- Povolená jsou pouze malá písmena (velká písmena jsou zakázána).
- Povoleny jsou pouze následující zvláštní znaky: mezera, ("), (+), (,), (-), (.), (/), (:), (!), (\), (|), (').

Po zobrazení výzvy znovu zadejte heslo systému.

4. Zadejte dříve zadané heslo systému a klepněte na tlačítko **OK**.
5. Vyberte možnost **Setup Password** (Heslo nastavení), zadejte heslo systému a stiskněte klávesu <Enter> nebo <Tab>.
6. Zadejte dříve zadané heslo nastavení a klepněte na tlačítko **OK**.
7. Po stisku klávesy <Esc> se zobrazí zpráva s požadavkem o uložení změn.
8. Stiskem klávesy <Y> změny uložíte.

Počítač se restartuje.

Odstranění nebo změna stávajícího hesla k systému nebo nastavení

Před pokusem o odstranění nebo změnu stávajícího hesla systému nebo nastavení se ujistěte, že je v nabídce **Password Status** (Stav hesla) vybrána možnost **Unlocked** (Odemknuto). Pokud je v nabídce

Password Status (Stav hesla) vybrána možnost Locked (Zamčeno), stávající heslo systému nebo nastavení odstranit ani změnit nelze.

Nástroj Nastavení systému otevřete stiskem tlačítka <F2> ihned po spuštění či restartu počítače.

1. Na obrazovce **System BIOS** (Systém BIOS) nebo **System Setup** (Nastavení systému) vyberte možnost **System Security** (Zabezpečení systému) a klepněte na tlačítko <Enter>. Otevře se obrazovka **System Security** (Zabezpečení systému).
2. Na obrazovce **System Security** (Zabezpečení systému) ověřte, zda je v nastavení **Password Status** (Stav hesla) vybrána možnost **Unlocked** (Odemčeno).
3. Po odstranění stávajícího hesla systému vyberte možnost **System Password** (Heslo systému) a stiskněte klávesu <Enter> nebo <Tab>.
4. Po odstranění stávajícího hesla nastavení vyberte možnost **Setup Password** (Heslo nastavení) a stiskněte klávesu <Enter> nebo <Tab>.



POZNÁMKA: Po změně hesla systému nebo nastavení zadejte po zobrazení výzvy nové heslo. Jestliže heslo systému nebo nastavení odstraníte, potvrďte po zobrazení výzvy své rozhodnutí.

5. Po stisku klávesy <Esc> se zobrazí zpráva s požadavkem o uložení změn.
6. Stiskem klávesy <Y> uložíte změny a nástroj Nastavení systému ukončíte. Počítač se restartuje.

Diagnostika

Vyskytnou-li se potíže s počítačem, spusťte před kontaktováním společnosti Dell a vyhledáním technické podpory diagnostiku ePSA. Cílem diagnostiky je vyzkoušet hardware počítače bez nutnosti použít dodatečné zařízení nebo rizika ztráty dat. Pokud nedokážete problém sami napravit, výsledky diagnostiky mohou zaměstnancům podpory pomoci ve vyřešení problému za vás.

Rozšířená diagnostika vyhodnocení systému před jeho spuštěním (ePSA)

Diagnostika ePSA (známá také jako diagnostika systému) slouží k provedení kompletní kontroly hardwaru. Diagnostika ePSA je součástí systému BIOS a lze ji spustit pouze v systému BIOS. Vestavěná diagnostika systému nabízí řadu možností, se kterými můžete u konkrétních zařízení nebo jejich skupin provádět následující:

- Spouštět testy automaticky nebo v interaktivním režimu
- Opakovat testy
- Zobrazit nebo ukládat výsledky testů
- Procházet testy a využitím dalších možností testu získat dodatečné informace o zařízeních, u kterých test selhal
- Prohlížet stavové zprávy s informacemi o úspěšném dokončení testu
- Prohlížet chybové zprávy s informacemi o problémech, ke kterým během testu došlo



VÝSTRAHA: Systémovou diagnostiku používejte pouze k testování vlastního počítače. Použití u jiných počítačů může mít za následek neplatné výsledky nebo zobrazení chybových zpráv.







POZNÁMKA: Některé testy u konkrétních zařízení vyžadují zásah uživatele. Během provádění diagnostických testů se proto nevzdalujte od počítače.

1. Zapněte počítač.
2. Během spouštění počítače vyčkejte na zobrazení loga Dell a stiskněte klávesu <F12>.
3. Na obrazovce se spouštěcí nabídkou vyberte možnost **Diagnostics** (Diagnostika).
Zobrazí se okno **Enhanced Pre-boot System Assessment** (Rozšířené vyhodnocení systému před jeho spuštěním) se všemi zařízeními v počítači. Diagnostické testy proběhnou u všech uvedených zařízení.
4. Chcete-li spustit diagnostický test u konkrétního zařízení, stiskněte klávesu <Esc> a klepnutím na tlačítko **Yes** (Ano) ukončete diagnostický test.
5. V levém podokně vyberte požadované zařízení a klepněte na tlačítko **Run Tests** (Spustit testy).
6. V případě jakéhokoli problému se zobrazí chybové kódy.
Chybový kód si poznamenejte a obraťte se na společnost Dell.

Indikátory stavu zařízení

Tabulka 14. Indikátory stavu zařízení

-  Svítí se po zapnutí počítače. Bliká, když je počítač v režimu řízení spotřeby.
-  Svítí, když počítač čte nebo zapisuje data.
-  Svítí nebo bliká podle stavu nabití baterie.
-  Svítí, když je aktivována bezdrátová síť.

LED diody stavu zařízení jsou obvykle umístěny buď na horní, nebo levé straně klávesnice. Používají se pro zobrazení ukládání dat, baterie a připojení a činnosti bezdrátových zařízení. Kromě toho mohou být užitečné jako diagnostický nástroj, když existuje možnost selhání systému.

Následující tabulka uvádí, jak rozumět kódům LED, pokud se vyskytnou případné chyby.

Tabulka 15. Kontrolky LED

Kontrolka LED pro ukládání dat	Indikátor LED napájení	Indikátor bezdrátové komunikace	Popis chyby
Bliká	Svítí	Svítí	Pravděpodobně došlo k selhání procesoru.
Svítí	Bliká	Svítí	Paměťové moduly byly nalezeny, ale vyskytla se chyba.
Bliká	Bliká	Bliká	Došlo k selhání základní desky.
Bliká	Bliká	Svítí	Došlo k možnému selhání grafické karty/videoa.
Bliká	Bliká	Nesvítí	Systém selhal při spouštění pevného disku NEBO při spouštění paměti Option ROM.
Bliká	Nesvítí	Bliká	U řadiče USB se během inicializace objevila chyba.
Svítí	Bliká	Bliká	Nejsou nainstalovány/rozpoznány žádné paměťové moduly.
Bliká	Svítí	Bliká	U displeje se během spouštění objevila chyba.
Nesvítí	Bliká	Bliká	Modem brání systému dokončit test po spuštění (POST).
Nesvítí	Bliká	Nesvítí	Paměť se nepodařilo spustit nebo není podporována.

Indikátory stavu baterie


Když je počítač připojený k elektrické zásuvce, svítí indikátor stavu baterie následujícím způsobem:

Střídavě bliká žlutý a bílý indikátor

K notebooku je připojen neověřený či nepodporovaný napájecí adaptér jiného výrobce než společnosti Dell.

Střídavě bliká žlutý a trvale svítí bílý indikátor	Dočasné selhání baterie s připojeným napájecím adaptérem.
Trvale bliká žlutý indikátor	Závažné selhání baterie s připojeným napájecím adaptérem.
Indikátory nesvítí	Baterie je v režimu plného nabití s připojeným napájecím adaptérem.
Svítí bílý indikátor	Baterie je v režimu nabíjení s připojeným napájecím adaptérem.

Technické údaje

 **POZNÁMKA:** Nabízené možnosti se mohou v jednotlivých oblastech lišit. Následující specifikace představují pouze zákonem vyžadované minimum. Chcete-li získat další informace o konfiguraci počítače, přejděte do nabídky **Nápověda a podpora** operačního systému Windows a vyberte možnost zobrazení informací o počítači.

Tabulka 16. System Information

Funkce	Specifikace
Čipová sada	Wildcat Point LP
Šířka sběrnice DRAM	64 bitů
Paměť Flash EPROM	SPI 32 Mb, 64 Mb
Sběrnice PCIe	100 MHz
Frekvence externí sběrnice	DMI (5 GT/s)

Tabulka 17. Procesor

Funkce	Specifikace
Typy	Intel Core i3 / i5 / i7
Vyrovnávací paměť L3	3 MB, 4 MB, 6 MB a 8 MB

Tabulka 18. Paměť


Funkce	Specifikace
Konektor paměti	Dva sloty SODIMM
Kapacita paměti	2 GB, 4 GB nebo 8 GB
Typ paměti	DDR3L SDRAM (1600 MHz)
Minimální velikost paměti	2 GB
Maximální velikost paměti	16 GB

Tabulka 19. Audio

Funkce	Specifikace
Typ	Čtyřkanálový zvuk High-definition
Řadič:	
Latitude E7450	Realtek ALC3235

Funkce	Specifikace
Převod stereofonního signálu	24bitový (analogový signál na digitální a digitální na analogový)
Rozhraní:	
Interní	Zvuk High Definition
Externí	Kombinovaný konektor pro připojení mikrofonu, stereo sluchátek a náhlavní soupravy
Reproduktory	Dva
Vnitřní zesilovač reproduktorů	2 W (RMS) na kanál
Ovládání hlasitosti	Klávesové zkratky

Tabulka 20. Video (Grafika)

Funkce	Specifikace
Typ	Integrovaná na základní desce
Řadič:	
UMA	Intel HD Graphics 5500
Samostatná	Nvidia GeForce 840M Graphics
Datová sběrnice	PCI-E Gen2 x4
Podpora externího displeje	<ul style="list-style-type: none"> • jeden konektor HDMI • jeden konektor mDP
	 POZNÁMKA: Prostřednictvím dokovací stanice podporuje jeden port VGA a dva porty DP/DVI.

Tabulka 21. Kamera

Funkce	Specifikace
Rozlišení kamery	
Rozlišení kamery HD	1280 × 720 pixelů (nedotykové)
Rozlišení kamery FHD	1920 × 1080 pixelů (dotykové)
Rozlišení videa (max.)	1280 × 720 pixelů
Diagonální zobrazovací úhel	74 °

Tabulka 22. Komunikace

Funkce	Specifikace
Síťový adaptér	10/100/1000 Mb/s Ethernet (RJ-45)
Wireless (Bezdrátové připojení)	Interní bezdrátové síť WLAN a WWAN

Funkce	Specifikace
	<ul style="list-style-type: none"> Bluetooth 4.0

Tabulka 23. Porty a konektory

Funkce	Specifikace
Audio	jeden konektor pro mikrofon / stereofonní sluchátka / reproduktory
Video (Grafika)	<ul style="list-style-type: none"> jeden konektor HDMI jeden konektor mDP
Síťový adaptér	Konektor RJ-45
USB 3.0	Jeden USB 3.0, jeden PowerShare
Čtečka paměťových karet	Podporuje až SD4.0
Karta micro SIM (uSIM)	Jeden
Dokovací port	Jeden

Tabulka 24. Displej

Funkce	Specifikace		
Typ	HD	FHD	FHD dotykový
Rozměry:			
Výška	205,6 mm (8,09 palců)	205,6 mm (8,09 palců)	215,0 mm (8,46 palců)
Šířka	320,9 mm (12,6 palců)	320,9 mm (12,6 palců)	328,8 mm (12,9 palců)
Úhlopříčka	3,0 mm (0,1 palců)	3,2 mm (0,1 palců)	4,15 mm (0,16 palce)
Maximální rozlišení	1366 × 768	1920 × 1080	1920 × 1080
Obnovovací frekvence	60 Hz/48 Hz	60 Hz/48 Hz	60 Hz/48 Hz
Minimální pozorovací úhly:			
Horizontální	+/- 40 °	+/- 80 °	+/- 80 °
Vertikální	+10°/-30°	+/- 80 °	+/- 80 °
Rozteč pixelů	0,2265 × 0,2265	0,161 × 0,161	0,161 × 0,161

Tabulka 25. Klávesnice

Funkce	Specifikace
Počet kláves	Spojené státy: 82 kláves, Spojené království: 83 kláves, Brazílie: 84 kláves a Japonsko: 86 kláves

Tabulka 26. Dotyková podložka

Funkce	Specifikace
Aktivní oblast:	
Osa X	99,5 mm
Osa Y	53,0 mm

Tabulka 27. Baterie

Funkce	Specifikace
Typ	<ul style="list-style-type: none"> • 3článková lithium-polymerová baterie s technologií ExpressCharge • 4článková lithium-polymerová baterie s technologií ExpressCharge
Rozměry:	Latitude E7450
3článková/4článková	
Hloubka	74,75 mm (2,94 palců)
Výška	8,00 mm (0,31 palců)
Šířka	308,50 mm (12,15 palců)
Hmotnost:	
3článková	247,00 g (0,54 lb)
4článková	308,00 g (0,68 lb)
Životnost	300 cyklů vybití/nabití
Teplotní rozsah:	
Provozní	Nabíjení: 0 °C až 50 °C (32 °F až 158 °F) Vybíjení: 0 °C až 70 °C (32 °F až 122 °F)
Neprovozní	-20 °C až 65 °C (4 °F až 149 °F)
Knoflíková baterie	3V lithiová CR2032

Tabulka 28. AC Adapter

Funkce	Specifikace
Typ	65 W nebo 90 W
Vstupní napětí	90 až 264 V stř.
Vstupní proud (max.)	1,50 A
Vstupní frekvence	47 Hz až 63 Hz
Výstupní výkon	65 W nebo 90 W
Výstupní proud	3,34 A a 4,62 A

Funkce	Specifikace
Jmenovité výstupní napětí	19,5 V stejnosm.
Hmotnost	230 g (65 W) a 285 g (90 W)
Rozměry	107 × 46 × 29,5 mm (65 W) / 130 × 66 × 22 mm (90 W)
Teplotní rozsah:	
Provozní	0 °C až 40 °C (32 °F až 104 °F)
Neprovozní	-40 °C až 70 °C (-40 °F až 158 °F)


Tabulka 29. Rozměry a hmotnost

Funkce	Dell Latitude E7450, nedotýkový	Dell Latitude E7450, dotýkový
Výška vepředu	18,8 mm (0,74 palců)	18,8 mm (0,74 palců)
Výška vzadu	20,4 mm (0,8 palců)	22,6 mm (0,88 palců)
Šířka	337,0 mm (13,2 palců)	
Hloubka	231,5 mm (9,1 palců)	
Hmotnost (se 3článkovou baterií):	1,55 kg (3,42 lb)	1,71 kg (3,77 lb)
Lehké konfigurovatelné položky:		
Hmotnostní omezení	1,61 kg (3,56 lb)	1,80 kg (3,97 lb)
Hmotnostní cíl	1,60 kg (3,54 lb)	1,74 kg (3,84 lb)

Tabulka 30. Prostředí

Funkce	Specifikace
Teplota:	
Provozní	0 až 60 °C (32 až 140 °F)
Skladovací	-51 °C až 71 °C (-59 °F až 159 °F)
Relativní vlhkost (max.):	
Provozní	10–90 % (bez kondenzace)
Skladovací	5–95 % (bez kondenzace)
Nadmořská výška (max.):	
Provozní	-15,2 až 3048 m (-50 až 10 000 stop) 0 °C až 35 °C
Neprovozní	-15,24 až 10 668 m (-50 až 35 000 stop)
Úroveň uvolňování znečišťujících látek do ovzduší	G2 nebo nižší dle normy ISA-S71.04-1985

Kontaktování společnosti Dell

 **POZNÁMKA:** Pokud nemáte aktivní internetové připojení, můžete najít kontaktní informace na nákupní faktuře, balicím seznamu, účtence nebo v katalogu produktů společnosti Dell.

Společnost Dell nabízí několik možností online a telefonické podpory a služeb. Jejich dostupnost závisí na zemi a produktu a některé služby nemusí být ve vaší oblasti k dispozici. Chcete-li kontaktovat společnost Dell se záležitostmi týkajícími se prodeje, technické podpory nebo zákaznického servisu:

Přejděte na web dell.com/contactdell.